

# 주주총회소집통지 · 공고사항

금융위원회  
한국증권선물거래소  
국민은행 증권대행부 귀중

증권거래법 제191조의10, 증권거래법시행령 제84조의17 및 유가증권의발행및공시등에관한규정 제73조의 규정에 의하여 정보통신망에 게재하고 금융위원회등에 비치하여야 할 주주총회소집의 통지 또는 공고사항을 제출합니다.

제출일 : 2008년 05월 29일

대 표 자 : 이 성 철  
소 재 지 : (주소)서울시 강남구 청담동 53-8  
(전화번호)(02)3218-6701

I. 사외이사 등의 활동내역과 보수에 관한 사항

1. 사외이사 등의 활동내역

가. 이사회 출석을 및 이사회 의안에 대한 찬반여부

| 회차 | 개최일자       | 의안내용  | 사외이사 등의 성명          |                  |                    |
|----|------------|---|---------------------|------------------|--------------------|
|    |            |   | 박인원<br>(출석률: 66.7%) | 정순경<br>(출석률: 0%) | 김정보<br>(출석률: 100%) |
|    |            |   | 찬 반 여부              |                  |                    |
| 1  | 2008.01.16 | ① 제33기 재무제표 승인의 건   | 불참                  | 불참               | -                  |
| 2  | 2008.02.11 | ① 제33기 정기주주총회 개최의 건<br>② 제33기 재무제표 승인의 건<br>③ 내부회계관리제도 운영실태 보고의 건 | 찬성                  | 불참               | -                  |
| 3  | 2008.02.14 | ① 동서산업건설(주) 매각의 건   | 찬성                  | 불참               | -                  |
| 4  | 2008.02.29 | ① 대표이사선임 및 이사회 의장선출의 건  | -                   | -                | 찬성                 |
| 5  | 2008.03.10 | ① 자본 감소의 건<br>② 정관 변경의 건<br>③ 임시주주총회 개최의 건                        | -                   | -                | 찬성                 |
| 6  | 2008.03.31 | ① 합병계약서 승인의 건<br>② 임시주주총회 개최의 건                                   | -                   | -                | 찬성                 |
| 7  | 2008.05.23 | ① 임시주주총회 시간, 장소 변경 및 의안<br>확정의 건                                  | -                   | -                | 찬성                 |

※ 제33기 정기주주총회일(2008.02.29)에 박인원, 정순경 사외이사는 임기만료 및 사임을 하고 김정보 사외이사 1명이 신규선임됨.

나. 이사회내 위원회에서 사외이사 등의 활동내역

| 위원회명     | 구성원 | 활동내역 |      |      |
|----------|-----|------|------|------|
|          |     | 개최일자 | 의안내용 | 가결여부 |
| 해당 사항 없음 |     |      |      |      |

2. 사외이사 등의 보수현황

(단위 : 백만원)

| 구분   | 인원수 | 주총승인금액 | 지급총액 | 1인당 평균 지급액 | 비고             |
|------|-----|--------|------|------------|----------------|
| 사외이사 | 2   | 400    | 10   | 5          | 제33기 정기주주총회 이전 |
|      | 1   |        | 0    | 0          | 제33기 정기주주총회 이후 |

※ 주주총회 승인 금액은 제33기 정기주주총회 (2008.02.29) 승인금액이며 이사 전원의 보수한도임.

※ 제33기 정기주주총회 이후 현재 사외이사는 무보수임.

## II. 최대주주등과의 거래내역에 관한 사항

## 1. 단일 거래규모가 일정규모이상인 거래

(단위 : 억원)

| 거래종류     | 거래상대방<br>(회사와의 관계) | 거래기간 | 거래금액 | 비율(%) |
|----------|--------------------|------|------|-------|
| 해당 사항 없음 |                    |      |      |       |

## 2. 당해 사업연도중에 특정인과 당해 거래를 포함한 거래총액이 일정규모이상인 거래

(단위 : 억원)

| 거래상대방<br>(회사와의 관계) | 거래종류 | 거래기간 | 거래금액 | 비율(%) |
|--------------------|------|------|------|-------|
| 해당 사항 없음           |      |      |      |       |

### III. 경영참고사항

#### 1. 사업의 개요

※ '1. 사업의 개요'에 기재된 전망 등은 사설 경제연구소 및 국가기관 발표 자료를 참고한 예측자료이므로 실제 결과와는 다를 수 있습니다.

#### 가. 업계의 현황

##### (1) 특성

- 요 업 부 문 : 타일, 위생도기 등은 건축 마감재로서 국내 건설경기에 직접적인 영향을 받으며, 제품 생산에 투입되는 원·부자재 중 일부는 수입에 의존하고 있어 환율 및 국제 유가 등 국제 원자재 시장 동향에 영향을 받습니다.
- 콘크리트부문 : PHC PILE, PC관 등은 토목 및 건축 기초자재로서 부피가 크고 중량품이기 때문에 판매관리비 중 운반비의 비중이 높으며, 제품 야적 공간확보가 필요합니다.

##### (2) 성장성

- 요 업 부 문 : 웰빙시대에 맞춰 다양한 기능(항균, 포름알데히드 저감, 습도 조절 등)을 갖춘 고부가가치 상품의 매출성장이 기대됩니다.
- 콘크리트부문 : 지속적인 정부규제로 인해 주택시장은 위축되어 있으나 대형 플랜트 부문, 행정중심복합도시와 혁신도시 착공으로 인해 콘크리트 제품에 대한 수요가 증가할 것으로 기대됩니다.

##### (3) 경기변동의 특성

- 요 업 부 문 : 건설경기 중 특히 민간건설부문의 영향을 많이 받고 있으며, 아울러 국제 원자재 시장의 영향도 받고 있습니다.
- 콘크리트부문 : 건설경기 중 특히 정부의 부동산 정책에 따른 민간건설부문의 영향을 받고 있습니다.

##### (4) 경쟁요소

- 요 업 부 문 : 일반적으로 고가제품 시장은 이태리 및 유럽 제품의 인지도가 높은 편이고, 저가제품 시장은 중국 및 동남아 제품이 수입되고 있는 상황입니다. 따라서 고가 시장은 다양한 기능성 제품을 개발 중이며, 저가시장은 중국을 통한 OEM 방식으로 상품을 수입 판매하여 치열한 경쟁에 대응하고 있습니다.
- 콘크리트부문 : 내수시장은 공급 과잉으로 경쟁이 치열한 상황입니다. 이러한 상황에 대처하기 위해 당사는 고부가가치제품인 PHC PILE 중 특수규격의 적극적인 수주와 함께 원가절감을 통한 경쟁력 제고에 주력하고 있습니다.

##### (5) 자원조달상의 특성

- 요 업 부 문 : 주요 원재료인 유약 및 안료와 소성시 사용되는 GAS 등은 환율과 국제유가의 변화에 영향을 받고 있습니다.
- 콘크리트부문 : 원부자재인 시멘트, 골재, 철재, 유류 등의 단가 변화에 영향을 받고 있습니다.

##### (6) 관련법령 또는 정부의 규제 등

- 새로운 정부가 들어섰지만 부동산 정책의 획기적인 변화나 시장에 큰 영향을 주기보다는 지금의 대책을 보완하거나 개선하는 정도의 정책이 시행될 것으로 예상되고 있습니다. 따라서, 2008년도에도 부동산 시장은 안정세를 유지할 것으로 보입니다.

## 나. 회사의 현황

### (1) 영업개황 및 사업부문의 구분

#### (가) 영업개황

국제경제는 향후 1~2년 동안 부동산 버블 조정과 서브프라임 사태의 후유증에 따른 국제금융시장의 불안, 달러화 약세, 국제원자재 가격의 고공행진이라는 충격으로 전반적인 조정 양상을 나타낼 것으로 보입니다.

국내경제도 서브프라임 사태와 국제원자재 가격 급등에 따른 세계경제 영향으로 수출 증가세가 둔화되고, 회복세를 보이던 내수 경기도 구매력 약화와 수출 둔화의 영향으로 작년보다 낮은 경제성장률을 보일것으로 예상됩니다.

또한 당사에 직접적인 영향을 미치는 국내 건설경기는 그동안 정부가 발표한 각종 부동산 규제 정책 등으로 인한 부진이 계속될 전망이다. 민간부문은 미분양적체에 따른 금융경색에 원자재가격 폭등까지 겹쳐 수익성이 악화되고 있는 상황이나 공공부문은 건설경기 활성화를 위한 대규모 국토균형개발사업이 추진될 것으로 보입니다.

이러한 어려운 영업환경에서도 당해 1분기 매출액은 전년 동기대비 약 18% 증가한 453억원을 달성하였고, 영업이익은 약 43% 증가한 31억원, 법인세비용차감전순이익은 46% 증가한 33억원, 당기순이익 또한 약 48% 증가한 24억원의 영업실적을 달성하였습니다.

#### (나) 공시대상 사업부문의 구분

| 구 분   | 요업 부문 | 콘크리트 부문 | 기 타     |
|-------|-------|---------|---------|
| 제 품 명 | 벽타일   | PHC 파일  | 침목      |
|       | 바닥타일  |         | Segment |
|       | 위생도기  |         | P.C 부재  |

※ PHC파일 : 연약 지반하에서 건축물 등 상부구조물의 침하방지용도로 사용되는 고강도 콘크리트파일

#### (2) 시장점유율

- 시장점유율은 합리적인 추정이 곤란하여 기재를 생략함

#### (3) 시장의 특성

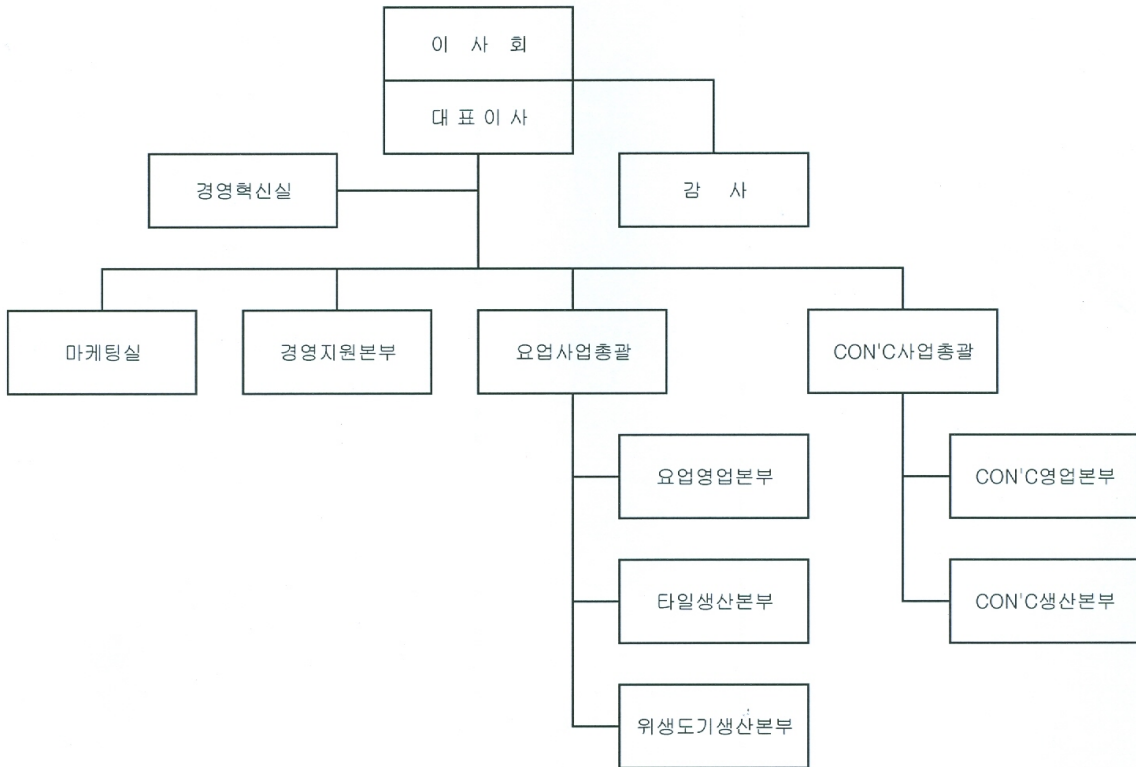
- 요 업 부 문 : 건설사의 분양 감소와 분양가 상한제 등 부동산 경기 침체, 원자재 가격 상승, 국내 소비자 물가 상승으로 전반적인 수요 위축이 예상됩니다.
- 콘크리트부문 : 대형 플랜트 부문, 행정중심복합도시와 혁신도시의 착공 등이 호재로 작용하여 수요가 증가할 것으로 예상됩니다.

#### (4) 신규사업 등의 내용 및 전망

[ 해당 사항 없음 ]

#### (5) 조직도

■ 동서산업(주) 조직도



2. 주주총회의 목적사항별 참고서류

< 2008년 임시주주총회 >

- 1) 일 시 : 2008년 6월 13일 (금) 오전 10시
- 2) 장 소 : 서울특별시 강남구 청담동 53-8 은성빌딩 별관
- 3) 회의의 목적 사항
  - 제1호 의안 : 합병계약서 승인의 건
  - 제2호 의안 : 정관 일부 변경의 건
  - 제3호 의안 : 이사 선임의 건

□ 회사의 합병

가. 합병의 목적 및 경위

(1) 합병의 목적

제조업 기반 사업구조에 프로젝트 기반 사업구조를 추가하여 수익 창출의 양적/질적향상 및 재무구조 개선을 도모하고, 관련 산업내 사업영역 확대를 통한 시너지효과 창출 및 경영 효율성 개선을 통해 주주가치 극대화를 달성하기 위함.

(2) 합병일정

| 구 분              | 일 자   |               |
|------------------|---|---------------|
| 외부평가계약체결(의뢰)일    | 2008년 03월 12일   |               |
| 이사회결의일           | 2008년 03월 31일   |               |
| 합병계약일            | 2008년 03월 31일   |               |
| 합병신고서 제출일        | 2008년 03월 31일   |               |
| 합병주주총회를 위한 주주확정일 | 2008년 04월 16일   |               |
| 합병승인을 위한 주주총회일   | 2008년 06월 13일   |               |
| 주식매수청구권 행사기간     | 시작일   | 2008년 06월 13일 |
|                  | 종료일   | 2008년 07월 03일 |
| 합병기일             | 2008년 07월 16일   |               |
| 합병종료보고총회일        | 2008년 07월 17일   |               |
| 합병종료보고공고일        | 2008년 07월 17일   |               |
| 기타일정             | - 주주명부폐쇄공고일: 2008년 04월 01일<br>- 명의개서정지기간: 2008년 04월 17일 ~ 2008년 04월 25일<br>- 합병반대의사표시기간: 2008년 05월 29일 ~ 2008년 06월 12일<br>- 채권자이의제출공고일: 2008년 06월 14일<br>- 채권자이의제출기간: 2008년 06월 14일 ~ 2008년 07월 15일<br>- 합병등기예정일: 2008년 07월 17일<br>- 신주상장예정일: 2008년 08월 08일 |               |

(주1) 상기 일정은 관계법령의 개정, 관계기관과의 협의 및 승인과정 등에 의하여 변경될 수 있습니다.

나. 합병계약서의 주요내용의 요지

(1) 합병의 방법

동서산업(주)이 일신건설산업(주)을 흡수합병.

(2) 합병의 요령

(가) 합병회사의 변경될 사항

| 구 분   | 종 류 | 합 병 전          | 합 병 후          |
|-------|-----|----------------|----------------|
| 수권주식수 | 보통주 | 100,000,000주   | 100,000,000주   |
|       | 우선주 | (25,000,000주)  | (25,000,000주)  |
| 발행주식수 | 보통주 | 7,848,576주     | 17,022,354주    |
|       | 우선주 | 0              | 0              |
| 자 본 금 | -   | 3,924,288,000원 | 8,511,177,000원 |

| 구분    | 종류 | 합병전              | 합병후 |
|-------|----|------------------|-----|
| 준비금총액 | -  | 174,375,749,474원 | -   |

- (주1) 동서산업(주)의 수권주식수는 보통주와 우선주를 합하여 총 1억주이며, 이 중 우선주의 수권주식수는 2천5백만주입니다.
- (주2) 동서산업(주)의 합병 후 발행주식수는 감자 후 발행주식수인 7,848,576주에 감자 후 기준 합병비율을 적용하여 발행할 합병신주 9,173,778주(합병대가로 일신건설산업(주)의 주주에게 교부할 11,243,814주에서 동서산업(주)의 자기주식 2,070,036주를 차감한 수량임)를 더한 17,022,354주가 됩니다.
- (주3) 합병전 준비금총액은 2007년 12월 31일 현재 감사보고서상의 자본잉여금 및 이익잉여금의 합계금액에 감자로 인한 자본잉여금의 증가분(35,318,592,000원)을 반영한 것이며, 합병 후 준비금 총액은 관계법령 및 일반적으로 적용되는 회계원칙에 따라 합병기일에 결정되므로 기재하지 아니합니다.

(나) 피합병회사의 주주에 대한 신주배정에 관한 사항

1) 신주배정

합병기일(2008년 7월 16일 예정) 현재 피합병회사인 일신건설산업(주) 주주명부에 등재되어 있는 주주에 대하여 그가 소유한 일신건설산업(주)의 보통주식(액면금액 10,000원) 1주당 합병회사인 동서산업(주)의 보통주식(액면금액 500원, 감자 후 기준임) 22.4876309주를 교부(총 교부주식 수: 11,243,814주)하는 바, 이 중 2,070,036주는 동서산업(주)의 자기주식으로 교부하므로 동서산업(주)는 총 9,173,778주의 주식을 발행하게 됩니다.

2) 신주배정시 발생하는 단주처리방법

신주배정시 발생하는 1주 미만의 단주에 대해서는 합병시 교부하는 동서산업(주)의 합병신주가 변경상장되는 초일의 증가로 계산된 금액을 현금으로 지급합니다.

3) 배당기산일 : 합병기일이 속한 회계연도의 직전회계연도말로 합니다.

(다) 합병당사회사의 자기주식 등 소유현황

| 구분    | 종류        | 합병전(비율)            | 비고 |
|-------|-----------|--------------------|----|
| 합병회사  | 자기주식      | 2,070,036주(26.37%) |    |
|       | 피합병회사발행주식 | -                  |    |
| 피합병회사 | 자기주식      | -                  |    |
|       | 합병회사발행주식  | 3,556,832주(45.32%) |    |

(라) 자기주식 등의 처리방침

- 1) 합병회사가 보유하고 있는 자기주식은 전량 일신건설산업(주)의 주주에게 합병대가의 일부로 교부될 예정입니다.
- 2) 피합병회사가 보유하고 있는 합병회사의 주식은 합병 후에 자기주식으로 처리하고 관계법령이 정하는 바에 따라 처리할 예정입니다.

(마) 피합병회사의 주주에게 지급할 합병교부금 등에 관한 사항

합병신주의 교부시 발생하는 1주 미만의 단주처리 외에는 별도의 합병교부금을 지급하지 아니합니다.

(바) 기타 합병계약서에 기재된 주요한 사항

- 1) 상호, 본점소재지 및 정관의 변경  
동서산업(주)과 일신건설산업(주)은 합병절차의 진행에 따라 필요한 경우 동서산업(주)의 상호 또는 본점소재지를 변경할 수 있으며 합병승인 임시주주총회에서 상호 또는 본점소재지가 변경되는 경우 동서산업(주)의 정관을 변경한다.
- 2) 자산 및 부채의 승계  
일신건설산업(주)은 합병기일에 그의 자산, 부채 및 권리의무의 일체를 동서산업(주)에게 인계하고, 동서산업(주)은 이를 승계한다.
- 3) 합병완결의 선행조건
  - ① 본 계약에 따라 합병을 하여야 하는 동서산업(주)의 의무는 다음 각호의 조건이 합병기일 또는 그 이전에 성취될 것을 선행조건으로 한다.
    - i) 본 계약을 체결, 교부하고 본 계약에 예정된 거래들을 이행하기 위하여 필요한 모



든 정부기관의 인허가, 승인들이 취득되고, 동서산업(주) 및 일신건설산업(주)의 상법, 증권거래법 및 기타관련 법령에 따른 합병승인, 주주총회결의 등 모든 내부 절차를 포함한 관련 법령에 따른 모든 요건들이 충족되어야 한다.

- ii) 일신건설산업(주)의 진술과 보장이 본 계약 체결일 및 합병기일에 중요한 점에서 사실과 다름이 없어야 한다.
- iii) 일신건설산업(주)이 본 계약에 따른 의무를 성실히 이행하여야 한다.
- ② 본 계약에 따라 합병을 하여야 하는 일신건설산업(주)의 의무는 다음 각호의 조건이 합병기일 또는 합병기일 이전에 성취될 것을 선행조건으로 한다.
  - i) 본 계약을 체결, 교부하고 본 계약에 예정된 거래들을 이행하기 위하여 필요한 모든 정부기관의 인허가, 승인들이 취득되고, 동서산업(주) 및 일신건설산업(주)의 상법, 증권거래법 및 기타관련 법령에 따른 합병승인, 주주총회결의 등 모든 내부 절차를 포함한 관련 법령에 따른 모든 요건들이 충족되어야 한다.
  - ii) 동서산업(주)의 진술과 보장이 본 계약 체결일 및 합병기일에 중요한 점에서 사실과 다름이 없어야 한다.
  - iii) 동서산업(주)이 본 계약에 따른 의무를 성실히 이행하여야 한다.

4) 조건의 변경 및 계약의 해제  
 본 계약의 체결일로부터 합병기일까지의 사이에 예견할 수 없는 천재지변 기타의 사유로 인하여 동서산업(주) 또는 일신건설산업(주)의 재산 및 경영상태에 중대한 변동이 생기게 될 경우에는 동서산업(주)과 일신건설산업(주)의 협의에 의하여 합병조건을 변경하거나 본 계약을 해제할 수 있다.

- 5) 계약의 효력
- ① 본 계약은 체결과 동시에 효력을 발생한다. 다만, 본 계약은 동서산업(주) 또는 일신건설산업(주)이 합병승인 주주총회의 승인을 얻지 못하는 경우 또는 정부 또는 관련기관으로부터 합병에 필요한 승인을 얻지 못하는 경우 장래에 대하여 그 효력을 상실한다.
  - ② 상법 제527조의3 제4항에 의하여 동서산업(주)의 발행주식 총수의 100분의 5를 초과하는 주식을 보유한 주주들이 합병에 반대하여 주식매수청구권을 행사하는 경우, 본 계약은 당사자들의 상호 협의에 따라 해제될 수 있다.

(4) 합병비율 및 그 산출근거

(가) 합병비율

| 피합병회사     | 보통주 비율     | 우선주 비율 | 비고 |
|-----------|------------|--------|----|
| 일신건설산업(주) | 22.4876309 | 0      | -  |

(주1) 합병회사인 동서산업(주)의 주식 1주의 액면금액은 500원(감자 후 기준임)이고, 피합병회사인 일신건설산업(주)의 주식 1주의 액면금액은 10,000원 입니다.

(나) 산출근거

유가증권시장상장법인인 동서산업(주)는 증권거래법시행령 제84조의 7 및 동법 시행규칙 제36조의 12의 규정에 의거 합병가액(기준주가와 자산가치 중 큰 금액)을 산정하였으며, 주권비상장법인인 일신건설산업(주)는 증권거래법시행령 제84조의 7 및 동법 시행규칙 제36조의 12, 유가증권발행및공시등에관한규정 제82조 및 동 규정 시행세칙 제5조 내지 제9조에 의거하여 삼일회계법인이 평가한 금액을 기준으로 합병가액(본질가치와 상대가치를 산술평균한 가액. 단, 상대가치가 없는 경우는 본질가치로 함)을 산출하였습니다.

(5) 평가기관의 평가의견 요약

(가) 평가기관명 : 삼일회계법인

(나) 평가의 개요 및 평가의 방법

주권상장법인인 합병법인과 주권비상장법인인 피합병법인이 합병을 실시함에 있어 2008년 3월 31일 이사회 결의를 거쳐 동일자로 금융위원회에 합병신고서를 제출할 계획인 바, 동 합병신고서상의 합병가액의 산정에 대하여 본 평가인은 증권거래법 제190조의2와 동법 시행령 제84조의7 및 동법 시행규칙 제36조의12, 유가증권의발행및공시등에관한규정 제82조 및 동규정 시행세칙 제5조 내지 제9조를 적용하여 주권상장법인인 합병법인과 주권비상장법인인 피합병법인의 1주당 합병가액을 산출하였으며, 이를 기초로 합병비율의 적정성을 검토하였습

니다. 주권상장법인인 동서산업주식회사의 기준주가는 증권거래법시행규칙 제36조의12제1항에 따라 합병을 위한 이사회 결의일과 합병계약을 체결한 날 중 앞서는 날의 전일(2008년 3월 28일)을 기산일로 한 최근 1개월간의 거래량 가중산술평균종가, 최근 1주일간의 거래량 가중산술평균종가, 최근일의 종가를 산술평균한 가액과 최근일의 종가 중 낮은 가액으로 산출하였습니다. 또한, 증권거래법시행령 제84조의 7과 동법 시행규칙 제36조의 12에 의하면 상기 기준주가가 유가증권의발행및공시등에관한규정 시행세칙 제6조에 의한 자산가치에 미달하는 경우 자산가치로 평가할 수 있도록 되어 있는 바 기준주가와 자산가치중 높은 가액으로 평가하였습니다. 또한, 피합병회사의 경우 자본금, 매출액 규모 등에서 유사한 것으로 인정할 만한 주권상장법인이 2개사 이상 존재하지 아니하는 것으로 파악되었습니다. 따라서, 증권거래법시행규칙 제36조의12 제3항의 규정에 따라 피합병회사의 합병가액의 산정에 상대가치를 적용하지 않고 본질가치를 합병가액으로 산정하였습니다.

(다) 평가의 결과

| 구 분     | 합병법인                    | 피합병법인                       |
|---------|-------------------------|-----------------------------|
| 기준주가    | 17,819원                 | 해당사항 없음                     |
| 본질가치    | 해당사항없음                  | 510,874원                    |
| -자산가치   | 22,718원                 | 344,178원                    |
| -수익가치   | 해당사항없음                  | 622,005원                    |
| 상대가치    | 해당사항없음                  | 해당사항없음                      |
| 합병가액/1주 | 22,718원/주<br>(액면가 500원) | 510,874원/주<br>(액면가 10,000원) |
| 합병비율    | 1                       | 22.4876309                  |

(6) 주식매수청구권의 내용 및 행사에 관한 사항

(가) 개 요

상법 제522조의3 및 증권거래법 제191조에 의거 합병에 관한 이사회결의에 반대하는 주주는 주주총회 전일(2008년 6월 12일 예정)까지 그 결의에 반대하는 의사를 회사에 통지한 경우에 한하여 자기가 소유하고 있는 주식을 회사에 대하여 주주총회 결의일(2008년 6월 13일 예정)로부터 20일 이내(2008년 7월 3일 예정)에 주식의 종류와수를 기재한 서면으로 매수를 청구할 수 있습니다.

상법 제374조의2 및 증권거래법 제191조 제2항에 의거 동서산업(주)는 주식매수의 청구기간이 종료하는 날(2008년 7월 3일 예정)로부터 1월 이내에 그 주식을 매수하여야 하며, 일신건설산업(주)는 주식매수의 청구기간이 종료하는 날(2008년 7월 3일 예정)로부터 2월 이내에 그 주식을 매수하여야 합니다.

(나) 주식매수청구권자의 범위

상법 제354조 및 동법 제522조의3에 의거 주주확정기준일(2008년 4월 16일) 현재 주주명부에 등재된 주주를 대상으로 하여 주주총회 결의일 전일(2008년 6월 12일 예정)까지 서면으로 합병 반대의사를 통지하고 주주총회결의일(2008년 6월 13일 예정)로부터 20일 이내(2008년 7월 3일 예정)에 서면으로 주식매수청구서를 제출한 주주가 주식매수청구권자가 됩니다. 단, 주식매수청구권은 주주확정기준일(2008년 4월 16일)로부터 매수청구권 행사일까지 계속 보유한 주주에 한하여 부여되며, 동 기간내에 매각 후 재취득한 주식에 대해서는 매수청구권이 상실되며, 주식매수권을 행사한 이후에는 취소할 수 없습니다.

(다) 주식매수예정가격 등

1) 합병법인 (동서산업(주))

|                     |  |
|---------------------|--|
| 합의를 위한 회사의 제시가격 (원) | 17,469   |
| - 산출근거              | 증권거래법시행령 제84조의9 제2항 제1호의 "유가증권시장 또는 코스닥시장에서 거래가 형성된 주식"의 매수가액 산정방법에 의한 가액(주1) 참조 |

|                      |      |
|----------------------|------|
| 협약이 성립되지 아니할 경우 처리방법 | (주2) |
|----------------------|------|

(주1) 동서산업(주)의 주식매수 예정가격의 산정방법

증권거래법 제191조에 의거 주식매수가격은 주주와 당해 회사간의 협의에 의하여 결정합니다. 다만, 협약이 이루어지지 아니하는 경우의 매수가격은 증권거래법시행령 제84조의9 제2항 제1호에 의거하여 다음과 같이 주식매수가격을 산정합니다.

| 구분                   | 금액      | 비고                          |
|----------------------|---------|-----------------------------|
| ①최근 2개월간 거래량 가중평균 증가 | 17,149원 | 2008년 1월 29일 ~ 2008년 3월 28일 |
| ②최근 1개월간 거래량 가중평균 증가 | 17,421원 | 2008년 2월 29일 ~ 2008년 3월 28일 |
| ③최근 1주일간 거래량 가중평균 증가 | 17,837원 | 2008년 3월 24일 ~ 2008년 3월 28일 |
| 기준매수가격(산술평균가격)       | 17,469원 | (①+②+③)/3                   |

(주2) 협약이 성립되지 아니할 경우 처리방법

매수를 청구한 주식수의 100분의 30이상인 그 매수가격에 반대하는 경우에는 금융위원회가 다음의 방법으로 그 매수가격을 조정할 수 있습니다. 이 경우 매수가격의 조정의 신청은 증권거래법 제191조의 규정에 의하여 매수를 종료하는 날의 10일 전까지 하여야 합니다.

- ① 매수청구기간 종료일 주가지수 > 합병 이사회결의일 주가지수
  - 표준조정가격 > 시가 : 조정매수가격 = Max[기준매수가, 시가]
  - 표준조정가격 < 시가 : 조정매수가격 = 표준조정가격
- ② 매수청구기간 종료일 주가지수 < 합병 이사회결의일 주가지수
  - 표준조정가격 > 시가 : 조정매수가격 = 표준조정가격
  - 표준조정가격 < 시가 : 조정매수가격 = Min[기준매수가, 시가]
- a. 표준조정가격
  - = 기준매수가격 × (매수청구기간종료일 주가지수 ÷ 이사회결의일 주가지수)
- b. 기준매수가격 : 이사회결의일 전일부터 과거 2월간 거래량가중평균가격, 과거 1월간 거래량가중평균가격, 과거 1주간 거래량가중평균가격의 산술평균가격
- c. 이사회결의일 주가지수 : 이사회결의일부터 7거래일간의 당해법인이 속한 업종의 업종별주가지수의 산술평균지수
- d. 청구기간 종료일 주가지수 : 청구기간 종료일부터 7거래일간의 당해법인이 속한 업종의 업종별 주가지수의 산술평균지수
- e. 시가 : 청구기간종료일부터 7거래일간의 증가의 거래량가중평균가격

(라) 행사절차, 방법, 기간 및 장소

1) 행사절차 및 방법

① 반대의사의 통지

상법 제522조의3 및 증권거래법 제191조에 의거 주주총회일 전일(2008년 6월 12일 예정)까지 회사에 대하여 서면으로 합병에 관한 이사회결의에 반대하는 의사를 통지하여야 합니다. 단, 주권을 증권회사에 위탁하고 있는 실질주주의 경우에는 당해 증권회사에 통지하여야 합니다. 이때 반대의사 표시는 주주총회일 3영업일 전까지 하여야 합니다. 증권회사에서는 실질주주의 반대의사 표시를 취합하여 주주총회일 2영업일 전까지 예탁기관인 증권예탁결제원에 통보하여야 합니다. 증권예탁결제원에서는 주주총회일 전일(2008년6월12일 예정)에 실질주주를 대신하여 당해 회사에 반대의사를 통지합니다.

② 매수의 청구

상법 제522조의3 및 증권거래법 제191조에 의거 상기의 반대의사 통지를 한 주주는 주주총회결의일(2008년 6월 13일 예정)부터 20일 이내(2008년 7월 3일 예정)에 주식의 종류와 수를 기재한 서면과 함께 보유하고 있는 주권을 제출함으로써 회사에 대하여 자기가 소유하고 있는 주식의 매수를 청구할 수 있습니다. 단, 주권을 증권회사에 위탁하고 있는 실질주주의 경우에는 당해 증권회사에 위탁보유하고 있는 주식수에 대하여 주식매수청구권행사 신청서를 작성하여 당해 증권회사에 제출함으로써 회사에 대하여 자기가 소유하고 있는 주식의 매수를 청구할

수 있습니다. 실질주주는 주식매수 청구기간 종료일의 2영업일 전까지 거래 증권 회사에 주식매수를 청구하면 예탁기관인 증권예탁결제원에서 이를 대신 신청합니다.

- 2) 주식매수청구 기간(서면) : 2008년 6월 13일 ~ 2008년 7월 3일
- 3) 접수장소
  - 서울특별시 강남구 청담동 53-8 은성빌딩 10층 동서산업(주) 회계팀
  - 주권을 증권회사에 위탁하고 있는 실질주주의 경우 : 해당 증권회사

(마) 기 타

- 1) 주식매수대금의 조달 방법 : 사내유보자금 및 차입자금
- 2) 주식매수대금의 지급예정 시기 : 주식매수 청구기간 종료일로부터 1월 이내
- 3) 주식매수대금의 지급방법  
명부주주의 경우에는 각사 재무담당부서에서 현금지급 또는 신청한 개인별 계좌에 입금하며, 실질주주는 위탁증권회사의 계좌에 입금합니다.
- 4) 주식매수청구에 의해 취득한 자기주식 처분방법  
관계법령 및 합병회사 운용계획에 따라 향후 적절한 시기에 처리할 예정입니다.
- 5) 기타  
주식매수가격 및 매수청구권 행사에 관한 기타사항은 필요시 주주와의 협의과정에서 변경될 수 있으므로 유의하시기 바랍니다.

(7) 기타 투자자보호에 필요한 사항

(가) 합병신주의 상장 또는 거래에 관한 사항

- 1) 합병신주 교부예정일 : 2008년 8월 7일
- 2) 합병신주 상장예정일 : 2008년 8월 8일

※ 상기 일정은 관계기관과의 협의 및 승인과정에서 변경될 수 있습니다.

(나) 기타 투자의사결정에 필요한 사항

1) 합병의 성사조건

본 합병의 승인을 위한 합병회사 및 피합병회사의 임시주주총회에서 각 참석주주의 의결권의 3분의2이상의 수와 각 발행주식총수의 3분의1이상의 승인을 얻지 못할 경우 합병이 무산됩니다. 또한 본 합병에 반대하는 합병법인 동서산업(주) 주주의 주식매수청구권 행사로 인하여 행사주수가 발행주식총수의 5%를 초과하는 경우 본 합병계약은 상호 합의하에 해제될 수 있습니다.

2) 유가증권시장의 합병요건 충족에 관한 사항

| 구 분  | 기 준  | 충족여부 |     | 세부내역  |
|------|--|------|-----|---|
|      |  | 충족   | 미충족 |   |
| 이익   | 다음중 택일<br>① 자기자본이익률이 최근 연도 5%이상 & 3년합계 10%이상<br>② 이익액이 최근연도 25억 이상 & 3년합계 50억이상<br>③ 자기자본 1,000억 이상 이고 최근연도 자기자본 이익률이 3%이상 (또는 이익액 50억 이상) & 최근연도 영업현금흐름이 양(+) | ○    |     | 아래에 기재된 바와 같이 이익관련 모든 요건 충족<br>① 자기자본이익률<br>- 최근연도: 17.01%<br>- 3년합계 : 87.98%<br>② 이익액<br>- 최근연도: 294.2억<br>- 3년합계 : 1,202.1억<br>③ 기타<br>- 자기자본: 1,729.0억<br>- 영업현금흐름: 653.6억 |
| 유보율  | 50%이상(자기자본 1,000억 이상인 경우 : 25% 이상)   | ○    |     | 유보율: 3,357.98%  |
| 감사의견 | 최근연도 적정 및 직전 2사업연도 적정 또는 한정(범위제한 한정 제외)  | ○    |     | 적정(한영회계법인)  |
| 소송등  | 소송등 중요 분쟁이 없을 것  | ○    |     | 해당사항 없음   |
| 부도   | 부도사유 해소(1년전)   | ○    |     | 해당사항 없음   |

| 구 분    | 기 준                           | 총족여부 |     | 세부내역    |
|--------|-------------------------------|------|-----|---------|
|        |                               | 총족   | 미총족 |         |
| 지분변동제한 | 1년간 최대주주 등 및 5%이상 주주의 지분변동 제한 | ○    |     | 해당사항 없음 |

3) 피합병회사 최대주주등의 합병신주에 대한 매각제한에 관한 사항

유가증권시장상장규정 제46조2항 및 제10조3항에 따라 피합병회사인 일신건설산업(주)의 최대주주등이 교부받을 동서산업(주)의 합병신주에 대해서는 증권예탁결제원에 보호예수 됩니다. 이에 더하여 피합병회사인 일신건설산업(주)의 최대주주등이 교부받을 동서산업(주)의 자기주식도 추가로 보호예수 할 예정이며, 보호예수기간도 관계법령에서 정한 6개월 대신 1년으로 할 예정입니다.

## 4) 채권자보호절차

상법 제232조 제2항 및 제525조의5에 의거 채권자가 이의 신청기간 내에 이의를 제출하지 아니한 때에는 합병을 승인한 것으로 간주하여 채권자에 대한 모든 권리 및 의무를 존속회사가 승계하게 됩니다. 상법 제232조 제3항에 의거 이의를 제출한 채권자에 대하여는 변제하거나 상당한 담보를 제공하거나 이를 목적으로 하여 상당한 재산을 신탁회사에 신탁하여야 합니다. 상법 제439조 제3항 및 제530조 제2항에 의거 사채권자가 이의를 제기함에는 사채권자집회의 결의가 있어야 하며 이 경우 법원은 이해관계인의 청구에 따라 사채권자를 위하여 이의기간을 연장할 수 있습니다.

① 채권자이의제출 공고 : 2008년 6월 14일

② 채권자이의제출 기간 : 2008년 6월 14일 ~ 2008년 7월 15일

③ 이의제출 장소 : 서울특별시 강남구 청담동 53-8 은성빌딩 10층 동서산업(주) 회계팀

## 5) 평가기관의 독립성

평가기관인 삼일회계법인은 합병비율의 적정성을 평가함에 있어 유가증권발행및 공시등에관한규정 제84조, 공인회계사법 제21조 및 제33조의 규정에 의한 평가·직무제한을 받지 아니합니다.

## 6) 그 밖의 투자의사결정에 필요한 사항

① 상법 제522조 제1항의 주주총회 회일의 2주전부터 합병을 한 날 이후 6월이 경과하는 날까지 다음 각호의 서류를 본점에서 비치합니다.

- 합병계약서

- 합병으로 인하여 소멸하는 회사의 주주에게 발행하는 주식의 배정에 관하여 그 이유를 기재한 서면

- 각 회사의 최종의 대차대조표와 손익계산서

② 본 건 합병에 관한 주식매수청구권 및 합병 양 당사 회사에 관한 자세한 사항, 기타 주요한 참고 사항에 대하여는 흡수합병법인인 동서산업(주)가 금융감독원의 전자공시시스템을 통해 2008년 3월 31일자로 공시한 [합병신고서]를 참조하시기 바랍니다.

다. 합병당사회사(합병회사 및 피합병회사)의 최근 사업연도의 대차대조표 및 손익계산서  
(합병회사)

【동서산업(주)】

<대 차 대 조 표>

제33기 2007년 12월 31일 현재

제32기 2006년 12월 31일 현재

(단위 : 원)

| 과 목       | 제33기             | 제32기             |
|-----------|------------------|------------------|
| 자산        |                  |                  |
| 유동자산      | 66,101,499,669   | 72,739,259,171   |
| 당좌자산      | 45,045,338,676   | 45,108,819,329   |
| 현금및현금성자산  | 8,729,406,343    | 8,135,200,283    |
| 단기금융상품    | 1,000,000,000    | 1,028,000,000    |
| 단기투자자산    | 29,405,021       | 6,578,219        |
| 매도가능증권    | 29,405,021       | 6,578,219        |
| 매출채권      | 34,818,683,247   | 35,659,599,518   |
| 대손충당금     | (1,095,282,684)  | (1,541,337,923)  |
| 미수금       | 106,835,748      | 36,666,170       |
| 대손충당금     | (1,088,545)      | (593,788)        |
| 미수수익      | 71,642,105       | 68,569,820       |
| 선급금       | 167,325,000      | 99,761,170       |
| 선급비용      | 112,206,028      | 68,091,665       |
| 예치보증금     | 298,648,000      | 243,124,738      |
| 기타당좌자산    | 12,061,529       | 18,513,190       |
| 이연법인세자산   | 795,496,884      | 1,286,646,267    |
| 재고자산      | 21,056,160,993   | 27,630,439,842   |
| 상품        | 2,285,647,211    | 2,606,227,396    |
| 평가충당금     | (48,481,881)     | (56,683,250)     |
| 제품        | 13,511,817,713   | 18,954,486,057   |
| 평가충당금     | (144,594,600)    | (642,086,836)    |
| 재공품       | 972,140,690      | 1,124,532,718    |
| 원재료       | 2,843,427,125    | 3,859,096,217    |
| 저장품       | 1,365,369,857    | 1,449,939,426    |
| 평가충당금     | (17,661,177)     | 0                |
| 미착품       | 145,380,640      | 268,185,764      |
| 미착자재      | 143,115,415      | 66,742,350       |
| 비유동자산     | 115,265,695,195  | 118,431,455,718  |
| 투자자산      | 5,938,670,245    | 5,737,589,865    |
| 장기금융상품    | 5,500,000        | 5,500,000        |
| 장기투자증권    | 182,119,262      | 403,958,165      |
| 매도가능증권    | 182,119,262      | 403,958,165      |
| 지분법적용투자주식 | 5,751,050,983    | 5,328,131,700    |
| 유형자산      | 104,198,770,200  | 105,692,415,814  |
| 토지        | 59,149,257,018   | 59,147,708,818   |
| 건물        | 34,652,357,315   | 34,652,357,315   |
| 감가상각누계액   | (8,454,273,619)  | (7,572,124,807)  |
| 건축물       | 9,011,971,240    | 8,921,242,974    |
| 감가상각누계액   | (3,293,815,450)  | (2,909,521,596)  |
| 기계장치      | 48,655,358,670   | 47,650,959,177   |
| 감가상각누계액   | (38,858,173,676) | (35,926,725,477) |
| 차량운반구     | 1,081,181,456    | 1,195,588,256    |
| 감가상각누계액   | (1,036,471,841)  | (1,121,111,912)  |
| 공구기구      | 13,080,868,848   | 11,569,877,635   |

| 과 목        | 제33기             | 제32기             |
|------------|------------------|------------------|
| 감가상각누계액    | (10,644,003,181) | (9,956,230,919)  |
| 기타유형자산     | 1,883,000        | 1,883,000        |
| 건설중인자산     | 852,630,420      | 38,513,350       |
| 무형자산       | 98,746,266       | 37,054,181       |
| 기타무형자산     | 98,746,266       | 37,054,181       |
| 기타비유동자산    | 5,029,508,484    | 6,964,395,858    |
| 장기성매출채권    | 2,801,839,618    | 3,814,605,078    |
| 대손충당금      | (2,427,852,022)  | (2,640,814,852)  |
| 장기미수금      | 40,000,000       | 0                |
| 대손충당금      | (30,000,000)     | 0                |
| 보증금        | 2,264,400,000    | 2,414,400,000    |
| 이연법인세자산    | 413,297,781      | 1,425,213,096    |
| 기타투자자산     | 1,967,823,107    | 1,950,992,536    |
| 자산총계       | 181,367,194,864  | 191,170,714,889  |
| 부채         |                  |                  |
| 유동부채       | 22,817,437,061   | 34,127,346,415   |
| 매입채무       | 14,915,776,338   | 26,486,991,312   |
| 미지급금       | 4,527,701,804    | 5,339,643,196    |
| 선수금        | 58,619,547       | 60,338,144       |
| 예수금        | 213,382,723      | 161,060,013      |
| 미지급비용      | 1,512,479,424    | 1,188,630,484    |
| 미지급법인세     | 1,477,419,030    | 820,725,330      |
| 예수보증금      | 10,000,000       | 10,272,250       |
| 하자보수충당금    | 71,600,000       | 0                |
| 기타유동부채     | 30,458,195       | 59,685,686       |
| 비유동부채      | 6,376,488,979    | 6,456,513,599    |
| 장기성예수보증금   | 1,807,202,861    | 1,634,214,526    |
| 퇴직급여충당부채   | 15,512,346,202   | 14,397,443,159   |
| 퇴직보험예치금    | (10,670,224,743) | (9,254,062,045)  |
| 국민연금전환금    | (272,835,341)    | (321,082,041)    |
| 부채총계       | 29,193,926,040   | 40,583,860,014   |
| 자본         |                  |                  |
| 자본금        | 39,242,880,000   | 39,242,880,000   |
| 보통주자본금     | 39,242,880,000   | 39,242,880,000   |
| 자본잉여금      | 91,149,700,041   | 91,149,700,041   |
| 주식발행초과금    | 83,467,327,214   | 83,467,327,214   |
| 기타자본잉여금    | 7,682,372,827    | 7,682,372,827    |
| 재평가적립금     | 7,681,805,627    | 7,681,805,627    |
| 자기주식처분이익   | 567,200          | 567,200          |
| 자본조정       | (26,127,715,245) | (26,127,715,245) |
| 자기주식       | (26,127,715,245) | (26,127,715,245) |
| 기타포괄손익누계액  | 946,595          | 238,343          |
| 매도가능증권평가손실 | (391,046)        | (99,167)         |
| 매도가능증권평가이익 | 1,337,641        | 337,510          |
| 이익잉여금(결손금) | 47,907,457,433   | 46,321,751,736   |
| 법정적립금      | 11,833,562,000   | 12,755,708,000   |
| 이익준비금      | 11,833,562,000   | 11,255,708,000   |
| 기타법정적립금    | 0                | 1,500,000,000    |
| 재무구조개선적립금  | 0                | 1,500,000,000    |
| 임의적립금      | 26,500,000,000   | 25,000,000,000   |
| 미처분이익잉여금   | 9,573,895,433    | 8,566,043,736    |
| 자본총계       | 152,173,268,824  | 150,586,854,875  |



| 과 목     | 제33기            | 제32기            |
|---------|-----------------|-----------------|
| 부채와자본총계 | 181,367,194,864 | 191,170,714,889 |

## &lt;손익계산서&gt;

제33기 2007년 01월 01일 부터 2007년 12월 31일 까지  
 제32기 2006년 01월 01일 부터 2006년 12월 31일 까지

(단위 : 원)

| 과 목     | 제33기            | 제32기            |
|---------|-----------------|-----------------|
| 매출액     | 175,135,956,348 | 153,521,534,791 |
| 제품매출액   | 150,757,711,202 | 134,700,798,148 |
| 상품매출액   | 23,894,345,146  | 18,400,466,643  |
| 임대수익    | 483,900,000     | 420,270,000     |
| 매출원가    | 136,756,092,858 | 119,214,450,553 |
| 제품매출원가  | 118,875,185,206 | 105,652,107,046 |
| 상품매출원가  | 17,856,125,060  | 13,530,946,185  |
| 임대원가    | 24,782,592      | 31,397,322      |
| 매출총이익   | 38,379,863,490  | 34,307,084,238  |
| 판매비와관리비 | 27,131,816,039  | 25,547,959,456  |
| 급여      | 4,776,016,970   | 5,167,411,750   |
| 퇴직급여    | 767,857,379     | 718,704,295     |
| 복리후생비   | 1,195,418,317   | 1,090,614,254   |
| 여비교통비   | 300,277,993     | 272,691,497     |
| 통신비     | 134,989,084     | 128,613,648     |
| 수도광열비   | 590,586         | 4,728,706       |
| 세금과공과   | 295,133,449     | 339,105,025     |
| 감가상각비   | 77,259,391      | 96,034,881      |
| 소모품비    | 446,628,188     | 552,387,787     |
| 보험료     | 49,146,321      | 81,124,342      |
| 접대비     | 585,034,291     | 580,944,457     |
| 광고선전비   | 2,411,356,277   | 2,301,434,887   |
| 경상개발비   | 771,218,132     | 1,025,833,671   |
| 운반비     | 10,922,642,069  | 9,257,362,050   |
| 대손상각비   | 779,499,571     | 471,044,391     |
| 임차료     | 522,621,987     | 375,989,041     |
| 교육훈련비   | 137,993,702     | 98,744,171      |
| 도서인쇄비   | 81,524,731      | 79,500,288      |
| 지급수수료   | 406,951,621     | 557,590,891     |
| 차량유지비   | 306,710,884     | 301,753,372     |
| 파손품비    | 144,191,988     | 124,893,157     |
| 포장비     | 710,925,349     | 679,440,363     |
| 사무실관리비  | 262,043,726     | 263,039,630     |
| 하자보수비   | 927,842,631     | 644,700,739     |
| 수출비     | 11,879,586      | 19,696,251      |
| 수선비     | 58,806,818      | 84,734,400      |
| 로얄티     | 0               | 8,224,180       |
| 외주비     | 6,669,670       | 20,907,120      |
| 상하차비    | 3,720,000       | 58,543,190      |
| 잡급      | 6,440,000       | 13,210,000      |
| 연구비     | 14,173,613      | 25,857,480      |
| 전력비     | 0               | 54,888,397      |
| 무형자산상각비 | 16,251,715      | 48,211,145      |
| 영업이익    | 11,248,047,451  | 8,759,124,782   |
| 영업외수익   | 1,187,981,685   | 2,198,363,107   |
| 이자수익    | 527,192,990     | 408,716,726     |
| 외환차익    | 9,904,894       | 3,972,842       |
| 외화환산이익  | 112,196         | 80,969          |

| 과 목         | 제33기           | 제32기          |
|-------------|----------------|---------------|
| 대손충당금환입     | 0              | 34,972,056    |
| 지분법이익       | 422,919,283    | 834,068,902   |
| 투자자산처분이익    | 0              | 9,090,909     |
| 투자자산감액손실환입  | 17,092,029     | 50,950,008    |
| 유형자산처분이익    | 32,288,656     | 18,392,824    |
| 법인세환급액      | 0              | 13,085,141    |
| 잡이익         | 178,471,637    | 825,032,730   |
| 영업외비용       | 2,069,251,911  | 1,344,690,125 |
| 이자비용        | 10,872,326     | 111,159,035   |
| 외환차손        | 10,763,718     | 5,352,577     |
| 기부금         | 504,100,000    | 101,730,000   |
| 매출채권처분손실    | 641,756,813    | 453,340,935   |
| 재고자산처분손실    | 5,010,094      | 813,247       |
| 재고자산폐기손실    | 513,133        | 2,169,881     |
| 기타의대손상각비    | 30,494,757     | 0             |
| 장기투자증권처분손실  | 229,604,000    | 28,052        |
| 장기투자증권감액손실  | 164,780,000    | 0             |
| 유형자산처분손실    | 2,005,946      | 4,621,039     |
| 유형자산감액손실    | 72,519,689     | 0             |
| 유형자산폐기손실    | 5,000          | 1,980,244     |
| 운휴자산감가상각비   | 357,035,456    | 645,142,840   |
| 투자자산처분손실    | 9,000,000      | 6,774,546     |
| 피해보상비       | 13,703,900     | 5,516,000     |
| 법인세추납액      | 0              | 5,021,350     |
| 잡손실         | 17,087,079     | 1,040,379     |
| 법인세비용차감전순이익 | 10,366,777,225 | 9,612,797,764 |
| 법인세비용       | 3,002,531,528  | 3,109,431,319 |
| 당기순이익       | 7,364,245,697  | 6,503,366,445 |
| 주당손익        |                |               |
| 기본및희석주당순이익  | 1,274원         | 1,125원        |

(피합병회사)

**【일신건설산업(주)】**

<대 차 대 조 표>

제 19 기 2007년 12월 31일 현재

제 18 기 2006년 12월 31일 현재

(단위 : 원)

| 과 목      | 제 19 기          | 제 18 기          |
|----------|-----------------|-----------------|
| 자산       |                 |                 |
| 유동자산     | 197,811,479,413 | 255,796,691,361 |
| 당좌자산     | 82,616,730,320  | 129,225,891,417 |
| 현금및현금성자산 | 45,108,270,676  | 15,340,450,101  |
| 단기금융상품   | 271,717,002     | 261,412,203     |
| 매도가능증권   | 240,815,000     | 11,125,000      |
| 공사미수금    | 2,805,626,005   | 1,418,083,882   |
| 분양미수금    | 25,196,888,402  | 71,935,276,539  |
| 미수금      | 1,188,702,458   | 529,627,563     |
| 미수수익     | 112,353,615     | 57,128,031      |
| 선급금      | 5,064,484,505   | 35,896,058,299  |
| 선급비용     | 10,534,748      | 127,446,454     |
| 선급공사원가   | 2,436,484,109   | 3,622,553,805   |
| 단기대여금    | 180,853,800     | 26,729,540      |

| 과 목       | 제 19 기          | 제 18 기          |
|-----------|-----------------|-----------------|
| 재고자산      | 115,194,749,093 | 126,570,799,944 |
| 용지        | 107,705,439,800 | 117,966,193,096 |
| 미완성주택     | 767,347,198     | 642,234,553     |
| 완성주택      | 6,704,390,095   | 7,767,304,295   |
| 원재료       | 17,572,000      | 195,068,000     |
| 비유동자산     | 57,584,670,002  | 15,788,964,739  |
| 투자자산      | 11,576,535,091  | 2,853,183,391   |
| 장기금융상품    | 5,400,000       | 5,400,000       |
| 매도가능증권    | 4,971,135,091   | 2,847,783,391   |
| 지분법적용투자주식 | 6,600,000,000   | 0               |
| 유형자산      | 31,873,484,462  | 424,006,530     |
| 토지        | 14,875,527,246  | 0               |
| 건물        | 14,982,735,636  | 0               |
| 감가상각누계액   | (248,596,668)   | 0               |
| 차량운반구     | 431,472,597     | 442,713,870     |
| 감가상각누계액   | (335,784,323)   | (257,558,386)   |
| 공구와기구     | 43,883,200      | 43,883,200      |
| 감가상각누계액   | (40,189,946)    | (36,071,937)    |
| 비품        | 1,288,184,631   | 1,137,101,440   |
| 감가상각누계액   | (1,054,433,395) | (906,061,657)   |
| 건설중인자산    | 1,930,685,484   | 0               |
| 무형자산      | 304,833,333     | 0               |
| 실용신안권     | 304,833,333     | 0               |
| 기타비유동자산   | 13,829,817,116  | 12,511,774,818  |
| 보증금       | 13,829,817,116  | 12,511,774,818  |
| 자산총계      | 255,396,149,415 | 271,585,656,100 |
| 부채        |                 |                 |
| 유동부채      | 64,081,302,567  | 122,812,355,723 |
| 매입채무      | 21,729,742,906  | 28,524,128,511  |
| 단기차입금     | 32,172,927,100  | 57,315,643,070  |
| 미지급금      | 1,029,302,704   | 8,531,344,128   |
| 공사선수금     | 0               | 94,674,077      |
| 분양선수금     | 0               | 20,278,368,082  |
| 예수금       | 273,426,190     | 237,914,330     |
| 미지급비용     | 2,529,174,665   | 2,163,499,889   |
| 미지급법인세    | 6,346,729,002   | 5,611,783,636   |
| 선수금       | 0               | 55,000,000      |
| 비유동부채     | 18,415,766,680  | 1,291,666,680   |
| 장기차입금     | 1,266,666,680   | 1,266,666,680   |
| 임대보증금     | 17,149,100,000  | 25,000,000      |
| 부채총계      | 82,497,069,247  | 124,104,022,403 |
| 자본        |                 |                 |
| 자본금       | 5,000,000,000   | 5,000,000,000   |
| 보통주자본금    | 5,000,000,000   | 5,000,000,000   |
| 이익잉여금     | 167,899,080,168 | 142,481,633,697 |
| 법정적립금     | 2,500,000,000   | 2,500,000,000   |
| 임의적립금     | 133,563,531,354 | 77,563,531,354  |
| 미처분이익잉여금  | 31,835,548,814  | 62,418,102,343  |
| 자본총계      | 172,899,080,168 | 147,481,633,697 |
| 부채및자본총계   | 255,396,149,415 | 271,585,656,100 |

<손익계산서>

제 19 기 2007년 1월 1일부터 2007년 12월 31일 까지  
제 18 기 2006년 1월 1일부터 2006년 12월 31일 까지

(단위 : 원)

| 과 목       | 제 19 기           | 제 18 기          |
|-----------|------------------|-----------------|
| 매출액       | 170,006,507,891  | 248,328,942,896 |
| 분양수익      | 155,151,995,416  | 246,310,009,400 |
| 공사수익      | 14,854,512,475   | 2,018,933,496   |
| 매출원가      | 122,620,915,509  | 179,500,257,717 |
| 분양원가      | 108,327,986,606  | 177,613,811,191 |
| 기초완성주택재고액 | 7,767,304,295    | 110,664,404     |
| 당기완성주택공사비 | 127,382,733,022  | 185,270,451,082 |
| 계         | 135,150,037,317  | 185,381,115,486 |
| 기말완성주택재고액 | (6,704,390,095)  | (7,767,304,295) |
| 타계정대체액    | (20,117,660,616) | 0               |
| 공사원가      | 14,292,928,903   | 1,886,446,526   |
| 매출총이익     | 47,385,592,382   | 68,828,685,179  |
| 판매비와관리비   | 12,038,914,204   | 23,279,617,608  |
| 급여        | 2,421,730,420    | 2,363,055,800   |
| 퇴직급여      | 175,988,430      | 146,618,050     |
| 복리후생비     | 259,974,388      | 246,338,148     |
| 여비교통비     | 224,488,890      | 149,917,441     |
| 통신비       | 90,953,007       | 81,884,029      |
| 수도광열비     | 42,245,796       | 21,917,142      |
| 세금과공과     | 640,181,828      | 972,680,674     |
| 감가상각비     | 477,004,374      | 149,968,535     |
| 수선비       | 1,862,681        | 1,568,920       |
| 차량유지비     | 107,231,933      | 90,883,661      |
| 보험료       | 56,999,205       | 30,268,647      |
| 접대비       | 508,259,856      | 443,999,159     |
| 광고선전비     | 249,921,518      | 6,360,067,518   |
| 운반비       | 4,223,700        | 2,947,600       |
| 임차료       | 109,021,407      | 106,735,053     |
| 지급수수료     | 2,438,248,171    | 6,002,531,183   |
| 소모품비      | 30,868,998       | 118,160,797     |
| 도서인쇄비     | 33,018,470       | 47,401,666      |
| 하자보수비     | 427,250,915      | 457,454,927     |
| 판매촉진비     | 1,905,952,097    | 5,094,103,077   |
| 교육훈련비     | 25,444,753       | 37,190,927      |
| 해외시장개척비   | 901,579,667      | 0               |
| 공사수주비     | 589,259,624      | 0               |
| 무형고정자산상각비 | 5,166,667        | 0               |
| 경상연구개발비   | 306,262,790      | 303,131,750     |
| 잡비        | 5,774,619        | 50,792,904      |
| 영업이익      | 35,346,678,178   | 45,549,067,571  |
| 영업외수익     | 12,098,082,839   | 3,113,804,924   |
| 이자수익      | 1,080,598,808    | 522,202,759     |
| 배당금수익     | 13,940,000       | 12,300,000      |
| 유형자산처분이익  | 5,113,127        | 2,887,710       |
| 임대료수익     | 2,880,000        | 130,383,200     |
| 잡이익       | 10,995,550,904   | 2,446,031,255   |
| 영업외비용     | 6,231,775,574    | 6,329,842,930   |
| 이자비용      | 3,403,530,805    | 3,759,409,709   |
| 기부금       | 87,400,000       | 31,690,000      |

| 과 목          | 제 19 기         | 제 18 기         |
|--------------|----------------|----------------|
| 매도가능증권처분손실   | 1,001,100      | 0              |
| 법인세추납액       | 333,251,458    | 5,167,735      |
| 외환환산손실       | 1,994,706      | 0              |
| 기타의대손상각비     | 1,000,000,000  | 0              |
| 보상비          | 1,243,237,069  | 783,658,290    |
| 잡손실          | 161,360,436    | 1,749,917,196  |
| 법인세비용등차감전손이익 | 41,212,985,443 | 42,333,029,565 |
| 법인세비용        | 11,795,538,972 | 11,728,863,494 |
| 당기순이익        | 29,417,446,471 | 30,604,166,071 |

□ 정관의 변경

가. 집중투표 배제를 위한 정관의 변경 또는 그 배제된 정관의 변경

[ 해당 사항 없음 ]

나. 그 외의 정관변경에 관한 건

| 변경전 내용   | 변경후 내용   | 변경의 목적           |
|--|--|------------------|
| 제1조 (상호)<br>이 회사는 동서산업주식회사라 한다.<br>영문으로는 DONG SEO INDUSTRIAL CO., LTD라 표기한다. | 제1조 (상호)<br>이 회사는 아이에스동서주식회사라 한다.<br>영문으로는 IS DONGSEO CO., LTD.라 표기한다.   | 합병으로 인한 상호의 변경   |
| 제2조 (목적)<br>1~30. (생략)<br>31. 각호에 관련된 부대사업                                   | 제2조 (목적)<br>1~30. (현행과 동일)<br>31. 건축 및 주택건설사업<br>32. 택지조성업 및 공급업<br>33. 임산업<br>34. 육영사업<br>35. 토목건축공사업<br>36. 전기공사업<br>37. 포장공사업<br>38. 도시계획 및 조경설계 서비스업<br>39. 건물 및 토목 엔지니어링 서비스업<br>40. 전문소방시설공사업<br>41. 정보통신공사업<br>42. 산업·환경 설비공사업<br>43. 시설물 유지 공사업<br>44. 고철, 비철금속, 금속, 광물, 귀금속 등 관련 무역 중개 및 판매업<br>45. 부동산개발업<br>46. 철광업 및 비철금속광업<br>47. 기타광업 및 채석업<br>48. 운수관련대리서비스업<br>49. 각 호에 관련된 부대사업 | 합병으로 인한 목적사업의 추가 |
|  | 부칙 (2008년 6월 13일 시행)<br>제1조(시행일)<br>본 정관은 2008년 6월 13일부터 시행한다.   |                  |

## □ 이사의 선임

가. 후보자의 성명·생년월일·추천인·최대주주와의 관계·사외이사후보자 여부

| 후보자성명     | 생년월일       | 사외이사후보자여부 | 최대주주와의 관계 | 추천인 |
|-----------|------------|-----------|-----------|-----|
| 정상명       | 1950.04.06 | 사외이사      | 없음        | 이사회 |
| 박득표       | 1935.12.30 | 사외이사      | 없음        | 이사회 |
| 총 ( 2 ) 명 |            |           |           |     |

나. 후보자의 주된직업·약력·당해법인과의 최근3년간 거래내역

| 후보자성명 | 주된직업         | 약력  | 당해법인과의<br>최근3년간 거래내역 |
|-------|--------------|---|----------------------|
| 정상명   | 정상명법률사무소 변호사 | 서울대 법학과<br>법무부 차관<br>대검찰청 검찰총장                  | 없음                   |
| 박득표   | 포스코경영연구소 고문  | 부산대 상학과<br>포항종합제철 대표이사<br>포스코건설 회장<br>대한체조협회 회장 | 없음                   |