

# 주주총회소집통지 · 공고사항

금융위원회  
증권선물거래소  
국민은행귀중

증권거래법 제191조의10, 증권거래법시행령 제84조의17 및 유가증권의발행및공시등에관한규정 제73조의 규정에 의하여 정보통신망에 게재하고 금융위원회등에 비치하여야 할 주주총회소집의 통지 또는 공고사항을 제출합니다.

제출일 : 2008년 4월 10일

대표자 : 이 성 철  
소재지 : (주 소) 서울시 강남구 청담동 53-8  
(전화번호) (02) 3218 - 6701

I. 사외이사 등의 활동내역과 보수에 관한 사항

1. 사외이사 등의 활동내역

가. 이사회 출석을 및 이사회 의안에 대한 찬반여부

| 회차 | 개최일자       | 의안내용  | 사외이사 등의 성명          |                  |                    |
|----|------------|---|---------------------|------------------|--------------------|
|    |            |   | 박인원<br>(출석률: 66.7%) | 정순경<br>(출석률: 0%) | 김정보<br>(출석률: 100%) |
|    |            |   | 찬 반 여부              |                  |                    |
| 1  | 2008.01.16 | ① 제33기 재무제표 승인의 건   | 불참                  | 불참               | -                  |
| 2  | 2008.02.11 | ① 제33기 정기주주총회 개최의 건<br>② 제33기 재무제표 승인의 건<br>③ 내부회계관리제도 운영실태 보고의 건 | 참석                  | 불참               | -                  |
| 3  | 2008.02.14 | ① 동서산업건설(주) 매각의 건   | 참석                  | 불참               | -                  |
| 4  | 2008.02.29 | ① 대표이사선임 및 이사회 의장선출의 건  | -                   | -                | 참석                 |
| 5  | 2008.03.10 | ① 자본 감소의 건<br>② 정관 변경의 건<br>③ 임시주주총회 개최의 건                        | -                   | -                | 참석                 |
| 6  | 2008.03.10 | ① 합병계약서 승인의 건<br>② 임시주주총회 개최의 건                                   | -                   | -                | 참석                 |

※ 제33기 정기주주총회일(2008.02.29)에 박인원, 정순경 사외이사는 임기만료 및 사임을 하고 김정보 사외이사 1명이 신규선임됨.

나. 이사회내 위원회에서 사외이사 등의 활동내역

| 위원회명     | 구성원 | 활동내역 |      |      |
|----------|-----|------|------|------|
|          |     | 개최일자 | 의안내용 | 가결여부 |
| 해당 사항 없음 |     |      |      |      |

2. 사외이사 등의 보수현황

(단위 : 백만원)

| 구분   | 인원수 | 주총승인금액 | 지급총액 | 1인당 평균 지급액 | 비고             |
|------|-----|--------|------|------------|----------------|
| 사외이사 | 2   | 400    | 10   | 5          | 제33기 정기주주총회 이전 |
|      | 1   |        | 0    | 0          | 제33기 정기주주총회 이후 |

※ 주주총회 승인 금액은 제33기 정기주주총회 (2008.02.29) 승인금액이며 이사 전원의 보수한도임.

※ 제33기 정기주주총회 이후 사외이사 보수는 무보수임.

## II. 최대주주등과의 거래내역에 관한 사항

## 1. 단일 거래규모가 일정규모이상인 거래

(단위 : 억원)

| 거래종류     | 거래상대방<br>(회사와의 관계) | 거래기간 | 거래금액 | 비율(%) |
|----------|--------------------|------|------|-------|
| 해당 사항 없음 |                    |      |      |       |

## 2. 당해 사업연도중에 특정인과 당해 거래를 포함한 거래총액이 일정규모이상인 거래

(단위 : 억원)

| 거래상대방<br>(회사와의 관계) | 거래종류 | 거래기간 | 거래금액 | 비율(%) |
|--------------------|------|------|------|-------|
| 해당 사항 없음           |      |      |      |       |

### III. 경영참고사항

#### 1. 사업의 개요

※ '1. 사업의 개요' 에 기재된 전망 등은 사설 경제연구소 및 국가기관 발표 자료 등을 참고한 예측자료이므로 실제 결과와는 다를 수 있습니다.

#### 가. 업계의 현황

##### (1) 특성

- 요 업 부 문 : 타일, 위생도기 등은 건축 마감재로서 국내 건설경기에 직접적인 영향을 받으며, 제품 생산에 투입되는 원·부자재 중 일부는 수입에 의존하고 있어 환율 및 국제 유가 등 국제 원자재 시장 동향에 영향을 받습니다.
- 콘크리트부문 : PHC PILE, PC관 등은 토목 및 건축 기초자재로서 부피가 크고 중량품이기 때문에 판매관리비 중 운반비의 비중이 높으며, 제품 야적 공간확보가 필요합니다.

##### (2) 성장성

- 요 업 부 문 : 웰빙시대에 맞춰 다양한 기능(항균, 포름 알데히드 저감, 습도 조절 등)을 갖춘 고부가가치 상품이 소비자들로부터 좋은 반응을 얻고 있어 앞으로 매출성장이 기대됩니다.
- 콘크리트부문 : 주택시장의 위축으로 인해 판매단가가 하락하였으나 대형 플랜트 부문, 행정중심복합도시와 혁신도시 착공으로 인해 콘크리트 제품에 대한 수요가 증가할 것으로 기대됩니다.

##### (3) 경기변동의 특성

- 요 업 부 문 : 건설경기 중 특히 민간건설부문의 영향을 많이 받고 있으며, 아울러 국제 원자재 시장의 영향도 받고 있습니다.
- 콘크리트부문 : 건설 경기 중 특히 정부의 부동산 정책에 따른 민간건설부문의 영향을 받고 있습니다.

##### (4) 경쟁요소

- 요 업 부 문 : 일반적으로 고가제품 시장은 이태리 및 유럽 제품의 인지도가 높은 편이고, 저가제품 시장은 중국 및 동남아 제품이 수입되고 있는 상황입니다. 따라서 고가 시장은 다양한 기능을 갖춘 제품 개발과 함께 트렌드에 부합하는 신제품을 지속적으로 출시하고 있으며 저가시장은 중국을 통한 OEM 방식으로 상품을 수입 판매하여 치열한 경쟁에 대응하고 있습니다.
- 콘크리트부문 : 내수시장은 공급 과잉으로 경쟁이 치열한 상황입니다. 이러한 상황에 대처하기 위해 당사는 품질 향상과 원가절감을 통한 경쟁력 제고에 주력하고 있습니다.

##### (5) 자원조달상의 특성

- 요 업 부 문 : 주요 원재료인 유약 및 안료와 소성시 사용되는 GAS 등은 환율과 국제유가의 변화에 영향을 받고 있습니다.
- 콘크리트부문: 원부자재인 골재, 철재, 유류 등의 단가 변화에 영향을 받고 있습니다.

##### (6) 관련법령 또는 정부의 규제 등

- 정부의 분양가 상한제 등 부동산 시장 안정화 방안과 금융권의 프로젝트파이낸싱(PF) 대출 조건의 강화로 인해 건설경기의 침체가 지속될 것으로 예상되고 있습니다.

## 나. 회사의 현황

### (1) 영업개황 및 사업부문의 구분

#### (가) 영업개황

2007년 국제경제는 고유가, 원자재값 상승, 서브프라임 모기지의 부실에서 비롯된 미국의 신용위기, 금리의 상승, 중국의 긴축정책 등으로 매우 불안한 한해였습니다.

국내경제는 이러한 대외여건의 악화에도 불구하고 내수 보다는 수출이 경기를 주도 하여 지표상으로는 4.8%의 경제성장과 국민소득 2만달러를 달성하였으나 경기 주체들이 느끼는 체감경기는 경제지표와 상당한 괴리가 있었습니다.

한편 2008년의 전반적인 국내경기는 배럴당 100달러까지 상승한 고유가와 원화절 상 압력의 지속, 미국경제의 불안, 중국, 유럽, 일본의 수출둔화 등의 사유로 하락세 가 전망되고 있습니다.

또한 당사에 직접적인 영향을 미치는 국내 건설경기는 그동안 정부가 발표한 각종 부동산 규제 정책과 최근 분양가 상한제 시행등에 따른 부동산시장 안정화 방안, 분 양원가 공개 의무화, 주택전매 제한 등으로 장기간 침체 국면이 지속되고 있고 이에 영향을 받은 중소건설사의 잇단 부도와 미분양 급증으로 프로젝트파이낸싱(PF) 대 출조건이 강화되는 등 국내 건설경기는 침체 국면에서 좀처럼 벗어나지 못하고 있 는 실정입니다.

요업부문은 수요감소와 저가 수입제품의 영향등으로 그 어느때 보다도 영업에 많은 어려움을 겪은 한해였으나, 콘크리트부문은 그 동안 지연되었던 공사가 시행되면서 판매량이 증가되어 침체된 건설경기에도 불구하고 비교적 양호한 영업실적을 달성 하였습니 다

이러한 어려운 영업환경에서도 지난해 매출액은 전년대비 약 14% 증가한 1,751억 원을 달성하였고 지속적인 원가절감의 노력으로 영업이익은 약 28% 증가한 112억 원, 법인세비용차감전순이익은 약 8% 증가한 104억원, 당기순이익은 약 13% 증가 한 74억원의 영업실적을 달성하였습니다.

이렇게 불확실한 전망속에서도 우리가 지닌 역량과 잠재력을 하나로 모아 경영목표 달성을 위해 전임직원이 끊임없이 노력할 것이며 '건축문화를 선도하는 기업'으로 한걸음 더 나아가겠습니다.

#### (나) 공시대상 사업부문의 구분

| 구 분   | 요업 부문 | 콘크리트 부문 | 기 타     |
|-------|-------|---------|---------|
| 제 품 명 | 벽타일   | PHC 파일  | 침목      |
|       | 바닥타일  | P.C 관   | Segment |
|       | 위생도기  | 추진관     | P.C 부재  |

※ PHC파일 : 연약 지반하에서 건축물 등 상부구조물의 침하방지용도로 사용되는 고강도 콘크리트파일

※ PC관 : 지하 매설용 상,하수도 철근콘크리트관

#### (2) 시장점유율 등

- 시장점유율은 합리적인 추정이 곤란하여 기재를 생략함

#### (3) 시장의 특성

- 요 업 부 문 : 중국 및 동남아 국가의 저가 제품이 무분별하게 유입되어 한국 시장을 잠식해가고 있으나 현재 중국산 타일에 대해 반덤핑 관세가 부과되고 있고 이에 대한 반사효과가 클 것으로 예상하였으나 그 효과가 기대에 못 미치고 있습니다.

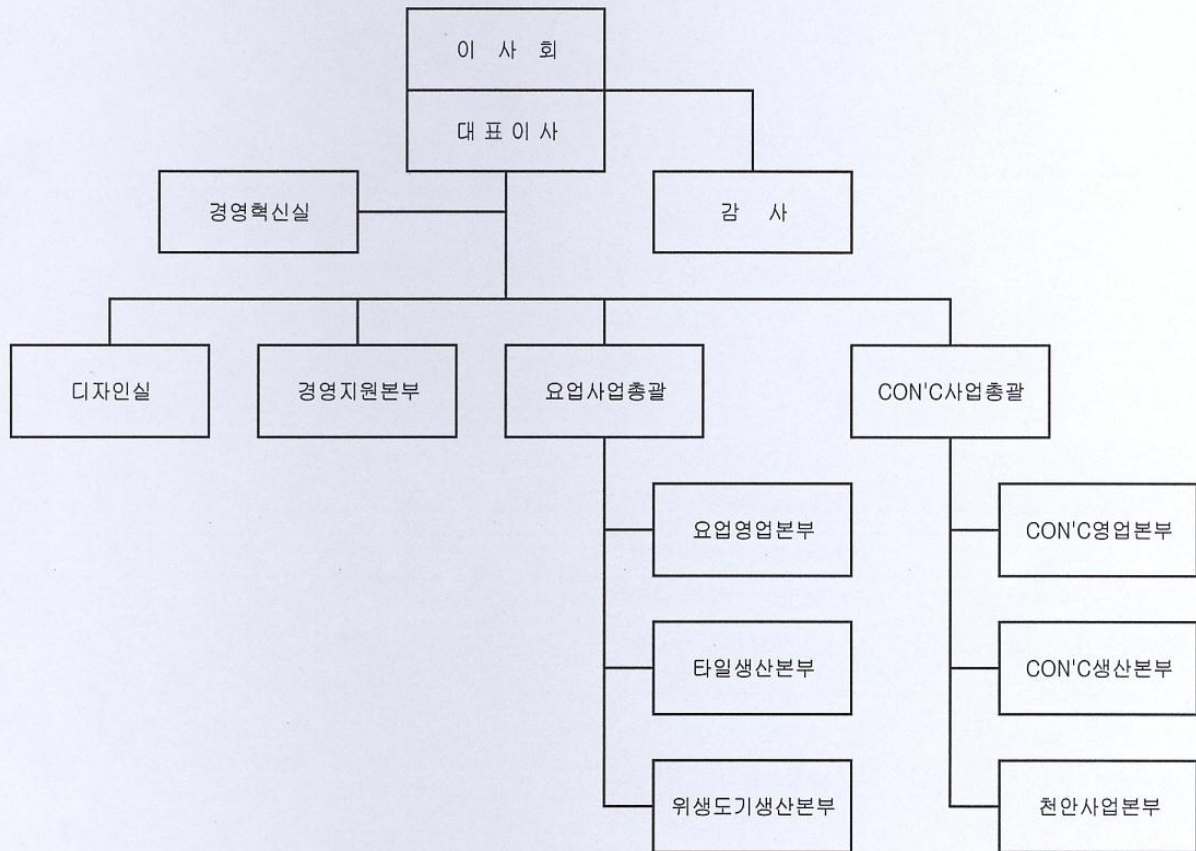
- 콘크리트부문 : 대형 플랜트 부문, 행정중심복합도시와 혁신도시의 착공 등이 호재로 작용하여 수요가 증가할 것으로 예상됩니다.

#### (4) 신규사업 등의 내용 및 전망

[ 해당 사항 없음 ]

#### (5) 조직도

■ 동서산업(주) 조직도 (2008년 4월 1일 현재)



2. 주주총회의 목적사항별 참고서류

< 2008년 임시주주총회 >

- 1) 일 시 : 2008년 4월 25일 (금) 오전 9시
- 2) 장 소 : 서울특별시 강남구 논현동 71-2 건설회관 회의실
- 3) 회의의 목적 사항
  - 제1호 의안 : 자본 감소의 건
  - 제2호 의안 : 정관 변경의 건

□ 자본의 감소

가. 자본의 감소를 하는 사유

- 자본금 규모의 적정화

나. 자본감소의 방법

- 주식액면가액의 감액 : 보통주 주식 1주의 액면금액을 5,000원에서 500원으로 감액함.

다. 자본감소의 목적인 주식의 종류와 수, 감소비율 및 기준일

| 감자주식의종류 | 감자주식수 | 감자비율 | 감자기준일        | 감자전자본금<br>(발행주식수)              | 감자후자본금<br>(발행주식수)             |
|---------|-------|------|--------------|--------------------------------|-------------------------------|
| 기명식 보통주 | 0     | 90%  | 2008년 5월 27일 | 39,242,880,000<br>(7,848,576주) | 3,924,288,000<br>(7,848,576주) |

- 주식액면가액의 감액으로 주식수는 변동 없음.

라. 기타 참고사항

1. 감자일정

- 주주총회 예정일 : 2008년 04월 25일
- 구주권제출 및 채권자 이의제출기간 : 2008년04월26일~2008년05월27일
- 매매거래정지에정기간 : 2008년05년26일~신주권변경상장전일
- 명의개서정지기간 : 2008년05월28일~신주권교부전일
- 신주권교부예정일 : 2008년 06월 19일
- 신주상장예정일 : 2008년 06월 20일

※ 상기 내용은 관계기관과의 협의 및 주주총회의 결의과정에서 일부 내용이 변경될 수 있으며 기타 자본감소에 관한 세부사항의 결정 및 집행에 대해서는 대표이사에게 위임함.

2. 구주권제출 및 신주권교부장소

- 국민은행 증권대행부

□ 정관의 변경

가. 집중투표 배제를 위한 정관의 변경 또는 그 배제된 정관의 변경

- 해당 사항 없음.

나. 그 외의 정관변경에 관한 건

| 변경전 내용  | 변경후 내용  | 변경의 목적                 |
|---|---|------------------------|
| 제6조 (일주의 금액)<br>이 회사가 발행하는 주식 일주의 금액은 오천원으로 한다. | 제6조 (일주의 금액)<br>이 회사가 발행하는 주식 일주의 금액은 오백원으로 한다. | 자본 감소를 위한 발행주식의 액면가 변경 |