

# 목 차

주주총회소집공고 .....	2
주주총회 소집공고 .....	3
I. 사외이사 등의 활동내역과 보수에 관한 사항 .....	5
1. 사외이사 등의 활동내역 .....	5
가. 이사회 출석률 및 이사회 의안에 대한 찬반여부 .....	5
나. 이사회내 위원회에서 사외이사 등의 활동내역 .....	5
2. 사외이사 등의 보수현황 .....	5
II. 최대주주등과의 거래내역에 관한 사항 .....	7
1. 단일 거래규모가 일정규모이상인 거래 .....	7
2. 당해 사업연도중에 특정인과 당해 거래를 포함한 거래총액이 일정규모이상인 거래 .....	7
III. 경영참고사항 .....	8
1. 사업의 개요 .....	8
가. 업계의 현황 .....	8
나. 회사의 현황 .....	10
2. 주주총회 목적사항별 기재사항 .....	12
<input type="checkbox"/> 재무제표의 승인 .....	12
<input type="checkbox"/> 이사의 선임 .....	15
<input type="checkbox"/> 이사의 보수한도 승인 .....	16
<input type="checkbox"/> 감사의 보수 한도 승인 .....	16



# 주주총회소집공고

2012년 3월 8일

회 사 명 : 아이에스동서주식회사  
대 표 이 사 : 이 성 철  
본 점 소 재 지 : 서울시 강남구 청담동 53-8  
(전 화) 02 - 3218 - 6701  
(홈페이지)<http://www.isdongseo.co.kr>

작 성 책 임 자 : (직 책) 전 무 (성 명) 양 수 창  
(전 화) 02 - 3218 - 6701

# 주주총회 소집공고

(제37기 정기주주총회)

당사는 상법 제365조 및 정관 제19조에 의거 제37기 정기주주총회를 아래와 같이 개최하오니 참석하여 주시기 바랍니다.

- 아 래 -

1. 일 시 : 2012년 3월 23일(금) 오전 10시
2. 장 소 : 서울시 강남구 청담동 53-8 은성빌딩 9층 (본사 대회의실)
3. 회의 목적사항
  - ① 보고사항 : 감사의 감사보고, 영업보고
  - ② 의결사항
    - 제1호 의안 : 제37기(2011년 1월 1일 ~ 12월 31일) 대차대조표, 손익계산서 및 이익잉여금처분계산서(안) 승인의 건
    - 제2호 의안 : 이사선임의 건
    - 제3호 의안 : 이사보수한도 승인의 건
    - 제4호 의안 : 감사보수한도 승인의 건
4. 배당 (예정) 내역 : 최대주주 등 150원/주, 소액주주 300원/주
5. 실질주주의 의결권 행사에 관한 사항  
금번 당사의 주주총회에는 자본시장과 금융투자업에 관한 법률 제314조 제5항에 의거 한국예탁결제원이 주주님들의 의결권을 대리행사할 수 없습니다. 따라서 주주님께서 주주총회에 참석하여 의결권을 직접적으로 행사하시거나 대리인에 위임하여 의결권을 간접적으로 행사하실 수 있습니다.

2012년 3월 8일

서울시 강남구 청담동 53-8번지  
**아이에스동서주식회사**  
대 표 이 사 이 성 철



# I. 사외이사 등의 활동내역과 보수에 관한 사항

## 1. 사외이사 등의 활동내역

### 가. 이사회 출석률 및 이사회 의안에 대한 찬반여부

회차	개최일자	의안내용	사외이사 등의 성명	
			정상명 (출석률: 14.3%)	박득표 (출석률: 7.1%)
			찬 반 여 부	
1	2011.01.18	① 신규 대출의 건	불참	불참
2	2011.01.28	① 사업 및 대출약정 등 체결의 건	불참	불참
3	2011.02.10	① 제36기 정기주주총회 개최의 건 ② 제36기 재무제표 승인의 건 ③ 내부회계관리제도 운영실태 보고의 건	찬성	불참
4	2011.02.14	① 자기거래 승인의 건 ② 타법인 출자의 건	불참	불참
5	2011.03.04	① 이사후보자 추천의 건 ② 감사후보자 추천의 건	불참	불참
6	2011.03.25	① 대표이사 및 이사회회장 선출의 건	불참	불참
7	2011.05.17	① 연대보증의 건	불참	불참
8	2011.05.26	① 대출약정체결 승인의 건 ② 담보신탁 승인의 건 ③ 제26회 무보증 사모사채 발행의 건	불참	불참
9	2011.06.14	① 연대보증의 건	불참	불참
10	2011.06.22	① 무상증자에 관한 건	찬성	찬성
11	2011.08.18	① 유상증자에 관한 건 ② 무상증자에 관한 건	불참	불참
12	2011.09.22	① 유·무상증자 철회 검토의 건	불참	불참
13	2011.10.12	① 채무 보증 승인의 건	불참	불참
14	2011.12.02	① 채무 보증 승인의 건	불참	불참

### 나. 이사회내 위원회에서의 사외이사 등의 활동내역

[ 해당 사항 없음 ]

## 2. 사외이사 등의 보수현황

(단위 : 백만원)

구 분	인원수	주총승인금액	지급총액	1인당 평균 지급액	비 고
사외이사	2	1,500	100	50	

※ 주총승인금액은 이사진원의 보수한도임.

## II. 최대주주등과의 거래내역에 관한 사항

### 1. 단일 거래규모가 일정규모이상인 거래

[ 해당 사항 없음 ]

### 2. 당해 사업연도중에 특정인과 당해 거래를 포함한 거래총액이 일정 규모이상인 거래

[ 해당 사항 없음 ]



### III. 경영참고사항

#### 1. 사업의 개요

※ '1. 사업의 개요'에 기재된 전망 등은 사설 경제연구소 및 국가기관 발표 자료 등을 참고한 예측자료이므로 실제 결과와는 다를 수 있습니다.

##### 가. 업계의 현황

###### 1) 요업사업부문

###### (산업의 특성)

타일, 위생도기 등은 건축 마감재로서 국내 건설경기에 직접적인 영향을 받으며, 제품 생산에 투입되는 원·부자재 중 일부는 수입에 의존하고 있어 환율 및 국제 유가 등 국제 원자재 시장 동향에 영향을 받습니다.

###### (산업의 성장성)

건설경기 위축으로 국내 요업시장의 성장성 둔화가 우려되나 환율불안으로 인한 수입제품의 판매감소는 국내 제조업체에게 긍정적인 요인으로 작용하고 있습니다. 또한 소득수준이 향상됨에 따라 주거환경 개선에 대한 관심이 증대되어 고급제품을 선호하는 경향은 지속적으로 증가되리라 예상됩니다.

###### (경기변동의 특성)

건설경기 중 특히 민간건설부문의 영향을 많이 받고 있으며, 아울러 국제 원자재 시장의 영향도 받고 있습니다.

###### (시장여건)

일반적으로 고가제품 시장은 이태리 및 유럽 제품의 인지도가 높으며 저가제품 시장은 중국 및 동남아 제품이 수입되고 있는 상황입니다. 따라서 고가시장은 다양한 기능성제품의 개발과 함께 트렌드에 부합하는 신제품을 지속적으로 출시하고 있으며 저가시장은 중국을 통한 OEM방식으로 상품을 수입 판매하여 치열한 경쟁에 대응하고 있습니다.

###### (회사의 경쟁 우위 요소)

한국표준협회 선정 '품질 우수기업' 및 산업자원부 주최 '우수디자인(GOOD DESIGN)'에 선정되는 등 뛰어난 디자인에 기능성과 실용성을 고루 갖춘 환경 웰빙형 요업제품을 지속적으로 개발, 출시하여 경쟁력 확보에 노력하고 있습니다.

###### 2) 콘크리트사업부문

###### (산업의 특성)

PHC PILE 등의 콘크리트 제품은 토목 및 건축 기초자재로서 부피가 크고 중량품이기 때문에 판매관리비 중 운반비의 비중이 높으며 제품 야적공간 확보가 필요합니다.

### (산업의 성장성)

행정복합도시, 혁신도시, 기업도시 등 지역균형개발사업의 본격 시행과 도심 재개발 사업, 공공 SOC 투자 등 정책적 건설 수요 확대에 건설경기 회복에 긍정적 영향을 미칠 것으로 기대되어 그 수요가 증가할 것으로 예상됩니다.

### (경기변동의 특성)

건설경기 중 산업기반, 국토개발 등 사회간접자본 시설투자에 따른 정부의 정책적 건설수요 확대 및 부동산 정책에 상당한 영향을 받고 있습니다.

### (시장여건)

내수시장은 공급 과잉으로 경쟁이 치열한 상황입니다. 이러한 상황에 대처하기 위해 당사는 고부가가치 제품인 PHC PILE 중 특수규격과 Ext PILE의 적극적인 수주와 함께 원가절감을 통한 경쟁력 제고에 주력하고 있습니다.

### (회사의 경쟁 우위 요소)

국내 최초로 PHC PILE 생산기술을 자체개발하였고 최신시설의 AUTO CLAVE 양생으로 품질 및 공급의 안정성을 확보하고 있으며 차별화된 대형규격의 생산과 선단 확장형 파일인 Ext PILE 등 고부가가치 제품을 지속적으로 개발하고 있습니다.

## 3) 건설사업부문

### (산업의 특성)

건설업은 경제성장을 뒷받침하는 보완적 산업으로 국민생활의 근간을 이루는 주택건설에서부터 도로, 항만 등 산업기반 시설의 건설 및 국토개발 등 광범위한 고정자본의 형성과 사회간접자본시설의 확충을 직접적으로 담당하는 국가경제의 기간산업입니다.

### (산업의 성장성)

건설업은 과거의 고성장과는 달리 저성장의 성숙단계에 도달한 것으로 전망됩니다. 따라서 향후에는 시장경쟁을 통한 건설업체의 차별화가 심화될 것이며 건설 시공위주의 단순 서비스 산업에서 개발기획, 자금조달, 시공관리, 시설운영 등을 포괄하는 복합산업구조로의 변화가 예상됩니다. 또한 국민소득 향상은 삶의 질적수준의 향상에 대한 욕구로 이어져 고급주택에 대한 수요도 확대될 것으로 전망됩니다.

### (경기변동의 특성)

건설업이 가지고 있는 기본적인 특성인 수주산업으로 인하여 정부의 사회간접 시설에 대한 투자규모, 타 산업의 경제활동 수준 및 기업의 설비투자 등은 물론 가계의 주택 구매상황 등에 의하여 생산활동이 파생되므로 경기에 민감한 산업입니다. 또한 정부의 부동산 가격 및 관련법규나 정부정책, 정부의 투자 등 외적 요인에 의해 상당한 영향을 받고 있습니다.

### (시장여건)

건설업은 완전경쟁 시장으로서 타 산업에 비해 진입이 쉬운 편이고 외환위기 이후 외국인에 대한 국내 부동산 소유 허용, 외자유치 촉진 등의 개방 정책의 결과 SOC, 주택 및 부동산개발사업 등에서 외국건설업체의 진출이 꾸준히 증가하고 있습니다. 이에 따라 당사는 기술력을 바탕으로 차별화된 가치를 제공하는 사업 모델을 지속적으로 개발해 나가고 있습니다.

### (회사의 경쟁 우위 요소)

주요 일간지에서 주최하는 '친환경 경영대상'과 '살기좋은 아파트'로 선정되는 등 공신력 있는 외부기관으로부터 그 우수성을 인정받고 있으며 기업의 외형보다는 내실에 충실하여 건설경기 침체에도 건전한 재무구조를 유지하고 있습니다.

## 나. 회사의 현황

### 1) 영업개황 및 사업부문의 구분

#### 가) 영업개황

2011년 한국경제는 예상치 못한 해외발 악재와 금융위기 후유증 본격화 등으로 인하여 세계 경제의 불확실성이 증대되면서 한국경제 역시 성장세가 둔화되었습니다. 수출은 높은 증가세를 지속하였으나 민간소비, 투자 등 내수가 크게 부진한 모습을 보였으며 금융시장 역시 주요선진국의 국가신용등급 강등, 유럽 재정위기 확산 우려 등으로 변동성이 크게 확대되었습니다.

따라서 2012년 한국경제는 2011년에 비하여 낮은 성장세를 보일 것으로 예상되어 집니다. 주동력인 수출은 세계경기 둔화, 원화강세 기조 등으로 인해 증가세가 크게 둔화될 것으로 예상되며 내수 역시 높은 물가, 자산가치 회복 미흡, 가계부채 부담 등으로 인해 소비부진이 지속될 전망입니다. 또한 부동산 시장 회복 지연과 SOC 예산 축소 등으로 건설투자 역시 빠르게 회복되기 어려울 것으로 보이며 정부의 경기부양 노력도 약화되고 있어 글로벌 금융위기 극복 당시와 같은 정부 주도의 경기 회복을 기대하기가 쉽지 않을 것으로 예상됩니다.

이러한 국내경제의 불확실한 여건속에서도 당사의 2011년도 매출액은 3,769억원, 영업이익은 191억원, 당기순이익은 128억원으로 열악한 경영환경에 비하여 비교적 양호한 영업실적을 달성하였습니다. 2012년 역시 당사는 현재의 불확실한 경제상황을 오히려 도약의 기회로 삼아 사업영역을 확대하고 각 사업부문의 역량을 강화하여 수익성 위주의 경영성과 극대화 와 관리능력 강화로 기업가치 향상에 주력할 것입니다.

#### 나) 공시대상 사업부문의 구분

당사의 매출은 제품의 특성을 기준으로 제조부문 및 건설부문으로 구분되며 제조부문은 요업 및 콘크리트사업부문으로 구분됩니다. 이러한 당사의 매출에 기여하는 사업부문별 주요 품목은 다음과 같습니다.

사 업 부 문		주 요 품 목
요업사업부문	타 일	벽타일, 바닥타일, 외장타일, 기능성타일 등
	위생도기	양변기, 세면기, 소변기, 비데일체형양변기, 비데, 수전금구 등
	기 타	천정시스템, 경량벽체
콘크리트사업부문		PHC PILE, Ext PILE, SEGMENT, PC부재, 침목 등
건설사업부문	건 축	상업용·업무용·주거용·공장건물 신축공사 등

	토 목	도로, 교량, 항만, 매립, 부지조성준설, 고속철도공사 등
기	타	소지, 임대 등

## 2) 시장점유율

- 시장점유율은 합리적인 추정이 곤란하여 기재를 생략함.

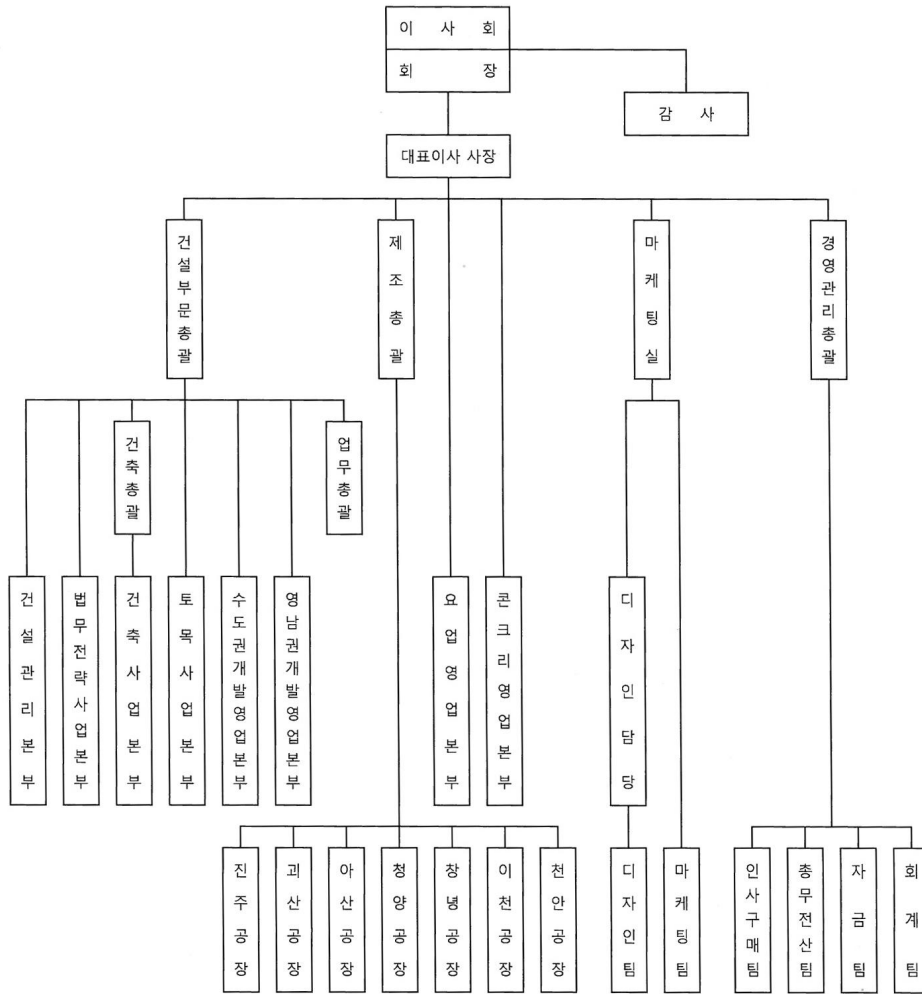
## 3) 시장의 특성

당사의 영업에 큰 영향을 미치는 건설경기는 2011년 하반기 이후 지방을 중심으로 민간 주택건설이 늘어나고 LH공사의 재정난으로 인해 급감했던 공공주택 건설 역시 회복되는 모습을 보이고 있어 2012년에도 그 회복의 흐름이 이어질 것으로 전망됩니다. 그러나 이러한 건설투자는 마이너스 성장에서는 벗어나겠지만 회복속도는 빠르지 않을 것으로 전망됩니다. 그 요인으로는 지방 부동산 경기 회복에도 불구하고 수도권을 중심으로 여전히 주택수요가 둔화되어 있으며 주택가격 상승에 대한 기대도 지속적으로 낮아지고 있습니다. 또한 LH공사 재정난 역시 지속될 것으로 보입니다. 138개 신규 사업자 중 85곳이 사업조정이 완료되는 등 구조조정이 진척되면서 침체국면은 벗어나겠지만 여전히 400%가 넘는 부채비율을 고려할 때 공공부문의 주택건설투자가 크게 늘어나기는 힘들 것으로 보입니다. 중기적인 재정건전화 과정 속에 4대강 사업이 마무리되면서 전체 SOC 투자 예산이 내년에 7% 줄어들 것이라는 점도 건설투자 회복에 있어 부정적인 요인으로 작용할 것입니다.

## 4) 신규사업 등의 내용 및 전망

[ 해당 사항 없음 ]

## 5) 조직도



## 2. 주주총회 목적사항별 기재사항

### □ 재무제표의 승인

#### 가. 해당 사업연도의 영업상황의 개요

- 상기 Ⅲ. 경영참고사항 중 1. 사업의 개요 참조

#### 나. 해당 사업연도의 대차대조표(재무상태표)·손익계산서(포괄손익계산서)·이익잉여금처분계산서(안) 또는 결손금처리계산서(안)

※ 비교표시된 제36기 대차대조표 및 손익계산서는 한국채택국제회계기준에 의하여 재작성되었으며 감사받지 않은 재무제표입니다.

1) 대차대조표(재무상태표)

<대 차 대 조 표 (재 무 상 태 표)>

제37기 2011년 12월 31일 현재

제36기 2010년 12월 31일 현재

(단위 : 백만원)

과 목	제 37 기	제 36 기
자 산		
Ⅰ. 유동자산	462,797	359,753
(1) 현금및현금성자산	38,668	49,854
(2) 매출채권및기타채권	139,215	133,306
(3) 재고자산	187,066	105,406
(4) 기타유동자산	97,848	71,187
Ⅱ. 비유동자산	298,778	262,271
(1) 관계기업및종속기업투자	68,118	33,333
(2) 유형자산	195,997	194,903
(3) 무형자산	3,441	3,635
(4) 기타비유동자산	31,222	30,400
자산총계	761,575	622,024
부 채		
Ⅰ. 유동부채	241,570	128,344
Ⅱ. 비유동부채	158,117	167,097
부채총계	399,687	295,441
자 본		
Ⅰ. 자본금	12,767	8,511
Ⅱ. 자본잉여금	212,064	216,741
Ⅲ. 자본조정	(16,979)	(54,011)
Ⅳ. 기타포괄손익누계액	25	13
Ⅴ. 이익잉여금	154,011	155,329
자본총계	361,888	326,583
부채와자본총계	761,575	622,024

2) 손익계산서

**<손익계산서>**

제37기 (2011년 01월 01일 부터 2011년 12월 31일 까지)

제36기 (2010년 01월 01일 부터 2010년 12월 31일 까지)

(단위 : 백만원)

과 목	제 37 기	제 36 기
I. 매출액	376,867	367,773
II. 매출원가	305,333	294,102
III. 매출총이익	71,534	73,671
IV. 판매비와관리비	54,730	44,045
V. 기타영업수익	4,396	1,632
VI. 기타영업비용	2,101	2,275
VII. 영업이익	19,099	28,983
VIII. 금융수익	7,963	2,768
IX. 금융비용	10,224	6,956
X. 법인세비용차감전순이익	16,838	24,795
X I. 법인세비용	4,060	2,932
X II. 당기순이익	12,778	21,863

**3) 이익잉여금처분계산서(안)**

**<이익잉여금처분계산서(안)>**

제37기 (2011년 01월 01일 부터 2011년 12월 31일 까지)

제36기 (2010년 01월 01일 부터 2010년 12월 31일 까지)

(단위 : 백만원)

과 목	제 37 기	제 36 기
I. 미처분이익잉여금	40,488	39,397
1. 전기이월미처분이익잉여금	25,299	21,235
2. 회계정책변경효과 (주1)	2,826	-
3. 보험수리적손익	(415)	-
4. 당기순이익	12,778	18,162
II. 임의적립금등의이입액	-	-
1. 임의적립금	-	-
III. 이익잉여금처분액	22,628	14,098
1. 이익준비금	514	418

2. 자기주식처분손실	16,978	9,496
3. 배당금 가. 현금배당 (주당배당금(율) : 보통주 : 당기 최대주주등 150원 ( 30%) 기타주주 300원 ( 60%) 전기 최대주주등 100원 ( 20%) 기타주주 700원 (140%))	5,136	4,184
IV. 차기이월미처분이익잉여금	17,860	25,299

(주1) 전기 이익잉여금처분계산서는 과거 한국기업회계기준에 따라 2011년 3월 25일에 주주총회에서 처분된 내역이며, 당기 한국채택국제회계기준 적용에 따라 변경된 이익잉여금은 회계정책 변경효과에 반영되었습니다.

- 최근 2사업연도의 배당에 관한 사항

구 분		제 37 기	제 36 기	비 고
보통주식수(주)	-	25,533,531	17,022,354	
주당배당금(원)	최대주주등	150	100	
	소액주주	300	700	
주당배당률(%)	최대주주등	30	20	
	소액주주	60	140	
배당금총액(백만원)	-	5,136	4,184	

## □ 이사의 선임

가. 후보자의 성명 · 생년월일 · 추천인 · 최대주주와의 관계 · 사외이사후보자 여부

후보자성명	생년월일	사외이사 후보자여부	최대주주와의 관계	추천인
권민석	78.02.27	사내이사	특수관계인	이사회
양수창	55.05.05	사내이사	임원	이사회
총 ( 2 ) 명				

나. 후보자의 주된직업 · 약력 · 당해법인과의 최근3년간 거래내역

후보자성명	주된직업	약력	당해법인과의 최근3년간 거래내역



권민석	아이에스동서(주) 건설부문총괄	보스턴대 경제학과 일신건설산업(주) 대표이사	없음
양수창	아이에스동서(주) 경영관리총괄	경기대 경영학과 동서산업(주) 재경본부장	없음

※ 기타 참고사항  
[ 해당 사항 없음 ]

□ 이사의 보수한도 승인

가. 이사의 수 · 보수총액 내지 최고 한도액

구 분	전 기	당 기
이사의 수(사외이사수)	6명 (2명)	6명 (2명)
보수총액 내지 최고한도액	1,500백만원	2,000백만원

※ 기타 참고사항  
[ 해당 사항 없음 ]

□ 감사의 보수 한도 승인

가. 감사의 수 · 보수총액 내지 최고 한도액

구 분	전 기	당 기
감사의 수	1명	1명
보수총액 내지 최고한도액	150백만원	150백만원

※ 기타 참고사항  
[ 해당 사항 없음 ]