

# 목 차

주주총회소집공고 .....	2
주주총회 소집공고 .....	3
I. 사외이사 등의 활동내역과 보수에 관한 사항 .....	5
1. 사외이사 등의 활동내역 .....	5
가. 이사회 출석률 및 이사회 의안에 대한 찬반여부 .....	5
나. 이사회내 위원회에서 사외이사 등의 활동내역 .....	5
2. 사외이사 등의 보수현황 .....	5
II. 최대주주등과의 거래내역에 관한 사항 .....	6
1. 단일 거래규모가 일정규모이상인 거래 .....	6
2. 당해 사업연도중에 특정인과 당해 거래를 포함한 거래총액이 일정규모이상인 거래 .....	6
III. 경영참고사항 .....	7
1. 사업의 개요 .....	7
가. 업계의 현황 .....	7
나. 회사의 현황 .....	9
2. 주주총회 목적사항별 기재사항 .....	12
□ 재무제표의 승인 .....	12
□ 이사의 보수한도 승인 .....	64
□ 감사의 보수 한도 승인 .....	64



# 주주총회소집공고

2013년 3월 7일

회 사 명 : 아이에스동서주식회사  
대 표 이 사 : 권 민 석  
본 점 소 재 지 : 서울시 강남구 청담동 53-8  
(전 화) 02 - 3218 - 6701  
(홈페이지)<http://www.isdongseo.co.kr>

작 성 책 임 자 : (직 책) 상 무 (성 명) 김 갑 진  
(전 화) 02 - 3218 - 6701

# 주주총회 소집공고

(제38기 정기주주총회)

당사는 상법 제365조 및 정관 제19조에 의거 제38기 정기주주총회를 아래와 같이 개최하오니 참석하여 주시기 바랍니다.

- 아 래 -

1. 일 시 : 2013년 3월 22일 (금) 오전 10시
2. 장 소 : 서울시 강남구 청담동 53-8 은성빌딩 9층 (본사 대회의실)
3. 회의목적사항
  - ① 보고사항 : 감사보고, 영업보고
  - ② 의결사항
    - 제1호 의안 : 제38기(2012년 1월 1일 ~ 12월 31일) 재무제표 및 연결재무제표 승인의 건
    - 제2호 의안 : 이사 보수한도 승인의 건
    - 제3호 의안 : 감사 보수한도 승인의 건
4. 배당 (예정) 내역 : 해당사항 없음
5. 실질주주의 의결권 행사에 관한 사항  
금번 당사의 주주총회에는 자본시장과 금융투자업에 관한 법률 제314조 제5항에 의거 한국예탁결제원이 주주님들의 의결권을 대리행사할 수 없습니다. 따라서 주주님께서 주주총회에 참석하여 의결권을 직접적으로 행사하시거나 대리인에 위임하여 의결권을 간접적으로 행사하실 수 있습니다.

2013년 3월 7일

서울시 강남구 청담동 53-8번지  
**아이에스동서주식회사**  
대 표 이 사 권 민 석



# I. 사외이사 등의 활동내역과 보수에 관한 사항

## 1. 사외이사 등의 활동내역

### 가. 이사회 출석률 및 이사회 의안에 대한 찬반여부

회차	개최일자	의안내용	사외이사 등의 성명	
			정상명 (출석률: 20%)	박득표 (출석률: 20%)
			찬 반 여 부	
1	2012.02.09	① 제37기 정기주주총회 개최의 건 ② 제37기 재무제표 승인의 건 ③ 내부회계관리제도 운영실태 보고의 건	찬성	찬성
2	2012.03.08	① 제37기 재무제표 승인의 건	불참	불참
3	2012.04.02	① 단기자금 차입에 관한 건	불참	불참
4	2012.05.15	① 대표이사선임의 건	불참	불참
5	2012.11.08	① 임시주주총회 개최의 건	불참	불참

### 나. 이사회내 위원회에서의 사외이사 등의 활동내역

[ 해당 사항 없음 ]

## 2. 사외이사 등의 보수현황

(단위 : 백만원)

구 분	인원수	주총승인금액	지급총액	1인당 평균 지급액	비 고
사외이사	2	2,000	100	50	-

※ 주총승인금액은 이사전원의 보수한도임.

## II. 최대주주등과의 거래내역에 관한 사항

### 1. 단일 거래규모가 일정규모이상인 거래

[ 해당 사항 없음 ]

### 2. 당해 사업연도중에 특정인과 당해 거래를 포함한 거래총액이 일정 규모이상인 거래

[ 해당 사항 없음 ]

## III. 경영참고사항

### 1. 사업의 개요

※ '1. 사업의 개요'에 기재된 전망 등은 사설 경제연구소 및 국가기관 발표 자료 등을 참고한 예측자료이므로 실제 결과와는 다를 수 있습니다.

#### 가. 업계의 현황

##### 1) 요업사업부문

###### [산업의 특성]

타일, 위생도기 등은 건축 마감재로서 국내 건설경기에도 직접적인 영향을 받으며, 제품 생산에 투입되는 원·부자재 중 일부는 수입에 의존하고 있어 환율 및 국제 유가 등 국제 원자재 시장 동향에 영향을 받습니다.

###### [산업의 성장성]

건설경기 위축으로 국내 요업시장의 성장성 둔화가 우려되나 환율불안으로 인한 수입제품의 판매감소는 국내 제조업체에게 긍정적인 요인으로 작용하고 있습니다. 또한 소득수준이 향상됨에 따라 주거환경 개선에 대한 관심이 증대되어 고급제품을 선호하는 경향은 지속적으로 증가되리라 예상됩니다.

###### [경기변동의 특성]

건설경기 중 특히 민간건설부문의 영향을 많이 받고 있으며, 아울러 국제 원자재 시장의 영향도 받고 있습니다.

###### [시장여건]

일반적으로 고가제품 시장은 이태리 및 유럽 제품의 인지도가 높으며 저가제품 시장은 중국 및 동남아 제품이 수입되고 있는 상황입니다. 따라서 고가시장은 다양한 기능성제품의 개발과 함께 트렌드에 부합하는 신제품을 지속적으로 출시하고 있으며 저가시장은 중국을 통한 OEM방식으로 상품을 수입 판매하여 치열한 경쟁에 대응하고 있습니다.

###### [회사의 경쟁 우위 요소]

한국표준협회 선정 '품질 우수기업' 및 산업자원부 주최 '우수디자인(GOOD DESIGN)'에 선정되는 등 뛰어난 디자인에 기능성과 실용성을 고루 갖춘 환경 웰빙형 요업제품을 지속적으로 개발, 출시하여 경쟁력 확보에 노력하고 있습니다.

##### 2) 콘크리트사업부문

###### [산업의 특성]

PHC PILE 등의 콘크리트 제품은 토목 및 건축 기초자재로서 부피가 크고 중량품이기 때문에 판매관리비 중 운반비의 비중이 높으며 제품 야적공간 확보가 필요합니다.



### [산업의 성장성]

행정복합도시, 혁신도시, 기업도시 등 지역균형개발사업의 본격 시행과 도심 재개발 사업, 공공 SOC 투자 등 정책적 건설 수요 확대에 건설경기 회복에 긍정적 영향을 미칠 것으로 기대되어 그 수요가 증가할 것으로 예상됩니다.

### [경기변동의 특성]

건설경기 중 산업기반, 국토개발 등 사회간접자본 시설투자에 따른 정부의 정책적 건설수요 확대 및 부동산 정책에 상당한 영향을 받고 있습니다.

### [시장여건]

내수시장은 경쟁이 치열한 상황이지만 이러한 상황에 대처하기 위해 당사는 고부가가치 제품인 PHC PILE 중 특수규격과 Ext PILE, ICP PILE의 적극적인 수주와 함께 원가절감을 통한 경쟁력 제고에 주력하고 있습니다.

### [회사의 경쟁 우위 요소]

국내 최초로 PHC PILE 생산기술을 자체개발하였고 최신시설의 AUTO CLAVE 양생으로 품질 및 공급의 안정성을 확보하고 있으며 차별화된 대형규격의 생산과 선단 확장형 파일인 Ext PILE, ICP PILE 등 고부가가치 제품을 지속적으로 개발하고 있습니다.

## 3) 건설사업부문

### [산업의 특성]

건설업은 경제성장을 뒷받침하는 보완적 산업으로 국민생활의 근간을 이루는 주택건설에서부터 도로, 항만 등 산업기반 시설의 건설 및 국토개발 등 광범위한 고정자본의 형성과 사회간접자본시설의 확충을 직접적으로 담당하는 국가경제의 기간산업입니다.

### [산업의 성장성]

건설업은 과거의 고성장과는 달리 저성장의 성숙단계에 도달한 것으로 전망됩니다. 따라서 향후에는 시장경쟁을 통한 건설업체의 차별화가 심화될 것이며 건설 시공위주의 단순 서비스 산업에서 개발기획, 자금조달, 시공관리, 시설운영 등을 포괄하는 복합산업구조로의 변화가 예상됩니다. 또한 국민소득 향상은 삶의 질적수준 향상에 대한 욕구로 이어져 고급주택에 대한 수요도 확대될 것으로 전망됩니다.

### [경기변동의 특성]

건설업이 가지고 있는 기본적인 특성인 수주산업으로 인하여 정부의 사회간접 시설에 대한 투자규모, 타 산업의 경제활동 수준 및 기업의 설비투자 등은 물론 가계의 주택 구매상황 등에 의하여 생산활동이 파생되므로 경기에 민감한 산업입니다. 또한 정부의 부동산 가격 및 관련법규나 정부정책, 정부의 투자 등 외적 요인에 의해 상당한 영향을 받고 있습니다.

### [시장여건]

건설업은 완전경쟁 시장으로서 타 산업에 비해 진입이 쉬운 편이고 외환위기 이후 외국인에 대한 국내 부동산 소유 허용, 외자유치 촉진 등의 개방 정책의 결과 SOC, 주택 및 부동산개발사업 등에서 외국건설업체의 진출이 꾸준히 증가하고 있습니다. 이에 따라 당사는 기술력을 바탕으로 차별화된 가치를 제공하는 사업 모델을 지속적으로 개발해 나가고 있습니다.

### [회사의 경쟁 우위 요소]

주요 일간지에서 주최하는 '친환경 경영대상'과 '살기좋은 아파트'로 선정되는 등 공신력 있는 외부기관으로부터 그 우수성을 인정받고 있으며 기업의 외형보다는 내실에 충실하여 건설경기 침체에도 건전한 재무구조를 유지하고 있습니다.

## 나. 회사의 현황

### 1) 영업개황 및 사업부문의 구분

#### 가) 영업개황

지난해 세계경제는 유럽 일부국가의 재정위기 확대 우려, 중국의 긴축정책에 의한 전세계적인 물가 불안, 미국의 확장적 재정정책에 따른 유동성 과잉 공급 등 대외적인 불확실성으로 인한 글로벌 경기 위축으로 몹시 어려운 한해였으며 대부분의 세계경제 전망기관들은 금년에도 장기 성장 경로에 진입하기는 어려울 것으로 내다보고 있습니다.

국내적으로도 신정부 출범과 함께 경제민주화 등 기업을 둘러싼 환경변화가 크게 일어날 것으로 전망되고 있습니다. 또한 실물경제도 불확실성의 확대로 내구재 수요가 위축되었고 높은 가계부채와 부동산 경기침체 등 구조적인 문제점들이 경기의 불안감을 가중시키고 있어 국내경제도 장기 저성장에 빠질 것이라는 우려까지 제기되고 있는 상황입니다.

이렇듯 열악한 경영환경을 타개하고자 당사는 대내외적으로 많은 노력을 기울일 것입니다. 우선 대외적으로 그 어느 때 보다 유연한 사고와 선제적 대응으로 이를 극복하고, 새로운 기회를 창출하는 적극적인 경영전략으로 대처해 나아갈 것이며 대내적으로는 제조부문의 꾸준한 영업 실적을 바탕으로 건설부문에서 추진중인 프로젝트들을 성공적으로 완수함으로써 회사의 미래 성장 동력의 기회로 삼고자 합니다.

당사의 2012년도 매출액은 5,272억원, 영업이익은 223억원, 당기순이익은 99억원으로 극심한 건설경기 불황속에서도 비교적 양호한 영업실적 달성하였으며 또한 건실한 재무 안정성을 유지하고 있습니다.

금년에도 세계적인 경기침체가 지속될 것으로 예견되어 있어 매우 어려운 한 해가 될 것으로 생각됩니다. 당사에서는 모든 임직원이 비상경영체제로 전환하여 현재의 불확실한 경제상황을 오히려 도약의 기회로 삼아 사업영역을 확대하고 각 사업부문의 역량을 강화하여 수익성 위주의 경영성과 극대화화 관리능력 강화로 기업가치 향상에 주력할 것입니다.

#### 나) 공시대상 사업부문의 구분

당사의 매출은 업종의 특성을 기준으로 제조부문 및 건설부문으로 구분되며 제조부문은 요업 및 콘크리트사업부문으로 구분됩니다. 이러한 당사의 매출에 기여하는 사업부문별 주요 품목은 다음과 같습니다.

사 업 부 문		주 요 품 목
요업사업부문	타 일	벽타일, 바닥타일, 외장타일, 기능성타일 등

	위생도기	양변기, 세면기, 소변기, 비데일체형양변기, 비데, 수전금구 등
	기 타	천정시스템, 경량벽체
콘크리트사업부문		PHC PILE, Ext PILE, ICP PILE, SEGMENT, PC부재, 침목 등
건설사업부문	건 축	상업용·업무용·주거용·공장건물 신축공사 등
	토 목	도로, 교량, 항만, 매립, 부지조성준설, 고속철도공사 등
기 타		소지, 임대 등

## 2) 시장점유율

- 시장점유율은 합리적인 추정이 곤란하여 기재를 생략함.

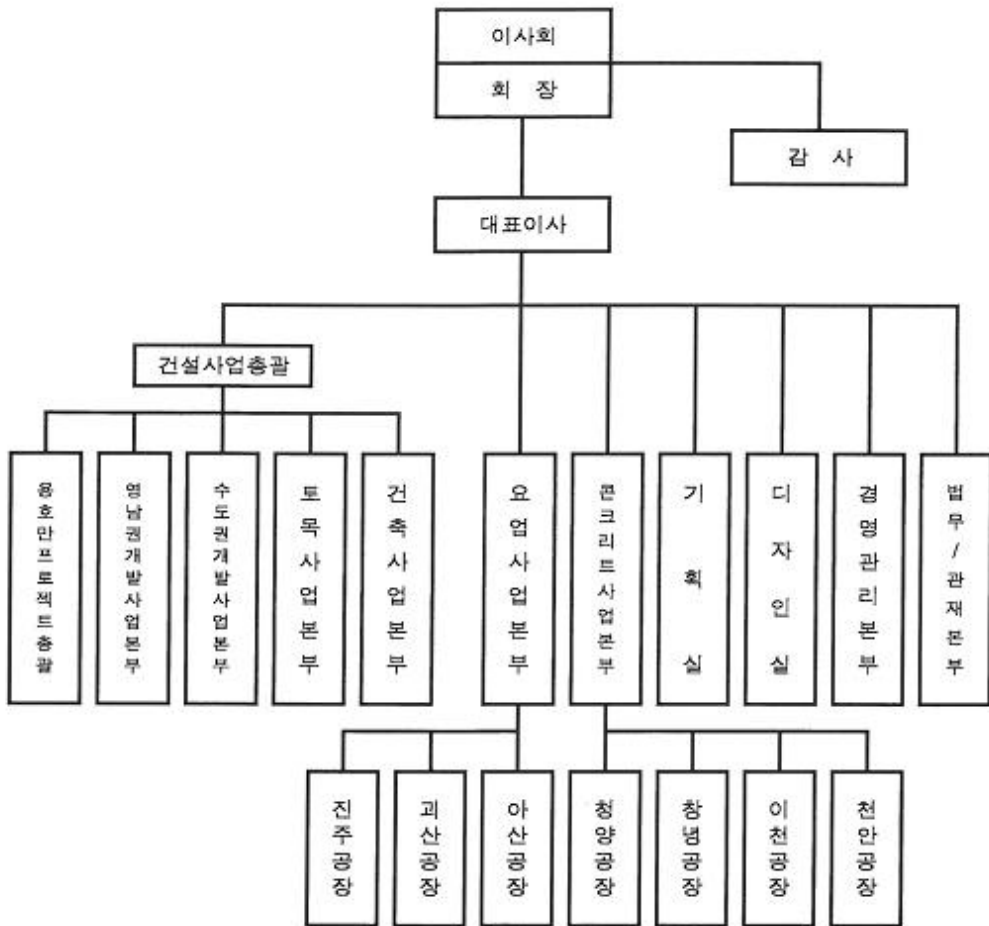
## 3) 시장의 특성

당사의 영업에 큰 영향을 미치는 건설경기는 장기적인 불황에서 벗어나지 못하고 있고 금년에도 쉽게 회복되기는 어려울 것으로 예상됩니다. 최근 건설투자의 부진은 4대강사업, 여수엑스포 등 대규모 사업의 마무리, LH공사 부채문제 등으로 공공부문의 건설수요가 정체된 가운데 수도권을 중심으로 부동산 시장이 침체되면서 민간부문의 사업시행이 크게 위축되고 있는데 기인하고 있습니다. 또한 당분간 가계부채의 증가와 대내외 불확실성이 지속될 것으로 예상되는 상황에서 취·등록세 감면 등으로 부동산 거래가 일시적으로 증가하는 모습을 보이기는 하였으나 본격적인 부동산 시장의 활성화 과정으로 보기는 어려울 것으로 판단됩니다.

## 4) 신규사업 등의 내용 및 전망

[ 해당 사항 없음 ]

## 5) 조직도



## 2. 주주총회 목적사항별 기재사항

### □ 재무제표의 승인

#### 가. 해당 사업연도의 영업상황의 개요

- 상기 Ⅲ. 경영참고사항 중 1. 사업의 개요 참조

나. 해당 사업연도의 대차대조표(재무상태표) · 포괄손익계산서 · 자본변동표 · 이익잉여금처분계산서(안) · 현금흐름표 및 연결대차대조표(연결재무상태표) · 연결포괄손익계산서 · 연결자본변동표 · 연결현금흐름표

#### 1) 연결재무제표

##### 가) 연결대차대조표(연결재무상태표)

#### <연 결 대 차 대 조 표 (연 결 재 무 상 태 표)>

제 38 기 2012. 12. 31 현재

제 37 기 2012. 12. 31 현재

(단위 : 원)

과 목	제 38 기	제 37 기
자산		
Ⅰ. 유동자산		
현금및현금성자산	75,888,960,632	46,241,951,040
매출채권및기타채권	157,395,016,430	123,214,868,807
기타금융자산	1,661,991,114	6,071,968,770
미청구공사	4,513,463,290	1,062,617,165
재고자산	352,556,691,001	189,970,620,345
기타유동자산	12,835,215,113	97,965,623,944
유동자산 합계	604,851,337,580	464,527,650,071
Ⅱ. 비유동자산		
매출채권및기타채권	22,002,852,086	25,371,851,915
기타금융자산	10,635,152,633	13,503,424,701
관계기업투자	3,536,298,752	3,350,234,386
유형자산	441,309,433,456	450,011,633,762
투자부동산	13,885,696,936	9,548,709,438
무형자산	6,047,490,071	5,319,032,884
기타비유동자산	902,200,383	1,470,219,190

파생상품자산	32,626,135	521,192,442
비유동자산 합계	498,351,750,452	509,096,298,718
자산 총계	1,103,203,088,032	973,623,948,789
부채		
Ⅰ.유동부채		
매입채무및기타채무	106,582,384,000	87,944,799,996
단기차입금	198,790,000,000	174,206,243,400
유동성장기차입금	115,627,117,061	49,533,424,785
유동성사채	29,970,309,889	10,000,000,000
초과청구공사	645,762,538	1,288,808,632
기타유동부채	46,313,058,323	7,341,326,392
총당부채	320,608,537	360,799,844
당기법인세부채	191,817,584	3,332,948,683
유동부채 합계	498,441,057,932	334,008,351,732
Ⅱ.비유동부채		
매입채무및기타채무	8,379,202,782	15,662,041,136
사채	33,000,000,000	52,940,093,803
장기차입금	127,420,171,528	159,600,045,531
장기유동화채무	20,000,000,000	-
기타금융부채	240,020,110	936,047,480
퇴직급여부채	1,902,906,603	925,790,105
총당부채	2,408,940,340	1,787,402,398
파생상품부채	230,039,455	39,625,617
이연법인세부채	15,651,879,349	11,384,365,995
비유동부채 합계	209,233,160,167	243,275,412,065
부채 총계	707,674,218,099	577,283,763,797
자본		
Ⅰ.납입자본과 적립금		
자본금	12,766,765,500	12,766,765,500
자본잉여금	212,064,623,222	212,064,623,222
자본조정	-	(16,978,975,380)
기타포괄손익누계액	(1,837,103,307)	(1,055,233,162)
이익잉여금	137,272,302,214	155,709,806,760
지배기업 소유주지분	360,266,587,629	362,506,986,940
비지배지분	35,262,282,304	33,833,198,052
자본 총계	395,528,869,933	396,340,184,992
부채 및 자본의 총계	1,103,203,088,032	973,623,948,789

나) 연결손익계산서(연결포괄손익계산서)

<연결손익계산서(연결포괄손익계산서)>

제 38 기 (2012. 01. 01 부터 2012. 12. 31 까지)

제 37 기 (2011. 01. 01 부터 2011. 12. 31 까지)

(단위 : 원)

과 목	제 38 기	제 37 기
I.매출액	646,588,330,042	468,877,994,696
II.매출원가	(523,104,977,179)	(363,744,354,048)
III.매출총이익	123,483,352,863	105,133,640,648
판매비와관리비	(86,679,379,151)	(71,380,849,091)
IV.영업이익	36,803,973,712	33,752,791,557
기타수익	7,960,010,083	11,472,017,431
기타비용	(13,488,804,781)	(12,103,990,807)
금융수익	1,680,173,524	4,766,159,211
금융비용	(21,109,794,333)	(16,792,333,557)
관계기업손익	(124,836,055)	665,056,962
V.법인세비용차감전순이익	11,720,722,150	21,759,700,797
VI.법인세비용	(5,706,963,617)	(5,893,829,338)
VII.당기순이익	6,013,758,533	15,865,871,459
VIII.기타포괄손익	(1,689,554,642)	(624,067,185)
매도가능금융자산평가손익	(24,776,120)	11,448,790
보험수리적손실	(840,803,369)	(717,573,606)
관계기업자본변동	242,502,328	(101,311,391)
해외사업환산손익	(1,066,477,481)	183,369,022
IX.총포괄이익	4,324,203,891	15,241,804,274
X.당기순이익의 귀속		
지배기업소유주지분	4,478,425,204	15,416,677,605
비지배지분	1,535,333,329	449,193,854
XI.총포괄이익의 귀속		
지배기업소유주지분	2,895,119,639	14,876,387,449
비지배지분	1,429,084,252	365,416,825
XII.지배기업소유주지분주당이익		
기본주당이익	175	623

다) 연결자본변동표

<연결자본변동표>

제 38 기 (2012. 01. 01 부터 2012. 12. 31 까지)

제 37 기 (2011. 01. 01 부터 2011. 12. 31 까지)

(단위 : 원)

과 목	자본금	자본잉여금	자본조정	기타포괄 손익누계액	이익잉여금	지배기업 소유지분	비지배지분	총 계
2011.1.1 (전기초)	8,511,177,000	216,741,464,319	(54,010,684,632	(1,134,759,665)	154,592,873,541	324,700,070,563	-	324,700,070,563
			)					
당기순이익	-	-	-	-	15,416,677,605	15,416,677,605	449,193,854	15,865,871,459
기타포괄손익:								
매도가능금융자산평가손익	-	-	-	11,448,790	-	11,448,790	-	11,448,790
보험수리적손익	-	-	-	-	(619,816,659)	(619,816,659)	(97,756,947)	(717,573,606)
부의관계기업자본변동	-	-	-	(101,311,391)	-	(101,311,391)	-	(101,311,391)
해외사업환산손익	-	-	-	169,389,104	-	169,389,104	13,979,918	183,369,022
소 계	-	-	-	79,526,503	(619,816,659)	(540,290,156)	(83,777,029)	(624,067,185)
총포괄손익	-	-	-	79,526,503	14,796,860,946	14,876,387,449	365,416,825	15,241,804,274
연차배당	-	-	-	-	(4,183,540,100)	(4,183,540,100)	-	(4,183,540,100)
사업결합관련 비지배지분	-	-	-	-	-	-	33,467,781,227	33,467,781,227
자기주식처분손실보전	-	-	9,496,387,627	-	(9,496,387,627)	-	-	-
자기주식처분	-	-	27,535,321,625	-	-	27,535,321,625	-	27,535,321,625
무상증자	4,255,588,500	(4,282,450,770)	-	-	-	(26,862,270)	-	(26,862,270)
교환사채교환	-	(394,390,327)	-	-	-	(394,390,327)	-	(394,390,327)
2011.12.31 (전기말)	12,766,765,500	212,064,623,222	(16,978,975,380	(1,055,233,162)	155,709,806,760	362,506,986,940	33,833,198,052	396,340,184,992
			)					
2012.1.1 (당기초)	12,766,765,500	212,064,623,222	(16,978,975,380	(1,055,233,162)	155,709,806,760	362,506,986,940	33,833,198,052	396,340,184,992
			)					
당기순이익	-	-	-	-	4,478,425,204	4,478,425,204	1,535,333,329	6,013,758,533
기타포괄손익:								
매도가능금융자산평가손익	-	-	-	(24,776,120)	-	(24,776,120)	-	(24,776,120)
보험수리적손익	-	-	-	-	(801,435,420)	(801,435,420)	(39,367,949)	(840,803,369)
부의관계기업자본변동	-	-	-	242,502,328	-	242,502,328	-	242,502,328
해외사업환산손익	-	-	-	(999,596,353)	-	(999,596,353)	(66,881,128)	(1,066,477,481)
소 계	-	-	-	(781,870,145)	(801,435,420)	(1,583,305,565)	(106,249,077)	(1,689,554,642)



총포괄손익	-	-	-	(781,870,145)	3,676,989,784	2,895,119,639	1,429,084,252	4,324,203,891
연차배당	-	-	-	-	(5,135,518,950)	(5,135,518,950)	-	(5,135,518,950)
자기주식처분손실보전	-	-	16,978,975,380	-	(16,978,975,380)	-	-	-
2012.12.31 (당기말)	12,766,765,500	212,064,623,222	-	(1,837,103,307)	137,272,302,214	360,266,587,629	35,262,282,304	395,528,869,933

라) 연결현금흐름표

<연결현금흐름표>

제 38 기 (2012. 01. 01 부터 2012. 12. 31 까지)

제 37 기 (2011. 01. 01 부터 2011. 12. 31 까지)

(단위 : 원)

과 목	제38기	제37기
I. 영업활동으로 인한 현금흐름	10,914,514,152	(34,028,204,209)
1. 당기순이익	6,013,758,533	15,865,871,459
2. 비현금항목의 조정	93,552,631,525	59,537,809,312
3. 영업자산 부채의 변동	(52,785,841,781)	(84,020,478,236)
4. 이자의 수취	1,495,124,383	6,227,492,893
5. 이자의 지급	(33,111,054,785)	(29,872,012,503)
6. 배당금의 수취	16,560,000	9,802,000
7. 법인세의 납부	(4,266,663,723)	(1,776,689,134)
II. 투자활동으로 인한 현금흐름	(51,678,905,704)	(130,270,212,417)
1. 투자활동으로 인한 현금유입액	26,251,790,103	84,001,943,960
단기대여금의 감소	322,186,078	22,073,298,616
기타유동금융자산의 감소	6,607,735,629	34,552,105,040
장기대여금의 감소	1,362,378,796	2,365,070,478
기타비유동금융자산의 감소	639,625,000	9,134,628,059
관계기업투자의 유상감자	-	4,615,385,000
보증금의 감소	2,059,253,063	2,226,982,137
유형자산의 처분	14,661,965,174	8,628,952,884
무형자산의 처분	598,646,363	405,521,746
2. 투자활동으로 인한 현금유출액	(77,930,695,807)	(214,272,156,377)
단기대여금의 증가	130,410,000	9,084,298,867
기타유동금융자산의 증가	1,003,285,000	29,534,089,348
기타비유동금융자산의 취득	1,140,520,000	1,027,460,000

장기대여금의 증가	603,437,500	-
종속기업의 취득	-	28,321,966,930
유형자산의 취득	68,857,075,619	141,715,063,169
무형자산의 취득	2,108,020,945	164,972,200
보증금의 증가	4,087,946,743	4,424,305,863
III.재무활동으로 인한 현금흐름	70,130,786,950	160,685,909,811
1.재무활동으로 인한 현금유입액	367,310,833,371	388,123,268,013
단기차입금의 차입	198,000,000,000	163,729,114,509
유동화채무의 차입	20,000,000,000	-
장기차입금의 차입	138,000,000,000	190,333,390,000
리스미지급금의 증가	1,000,000,000	11,012,763,504
사채의 발행	10,000,000,000	23,000,000,000
임대보증금의 증가	175,000,000	48,000,000
기타	135,833,371	-
2.재무활동으로 인한 현금유출액	(297,180,046,421)	(227,437,358,202)
단기차입금의 상환	173,100,000,000	141,122,871,109
유동성장기차입금의 상환	88,909,660,556	55,500,000,000
유동성리스미지급금의상환	7,802,367,086	3,502,717,998
유동성사채의 상환	10,000,000,000	-
장기차입금의 상환	12,222,959,829	23,100,000,000
리스부채의상환	9,540,000	1,260,000
무상증자 주식발행비용	-	26,968,995
배당금의 지급	5,135,518,950	4,183,540,100
IV.현금및현금성자산의 증가(감소)(I+II+III)	29,366,395,398	(3,612,506,815)
V.기초의 현금및현금성자산	46,241,951,040	51,920,232,755
VI.외화표시 현금및현금성자산의 환율변동효과	280,614,194	(2,065,774,900)
VII.기말의 현금및현금성자산	75,888,960,632	46,241,951,040

## 마) 연결재무제표에 대한 주석

### 1. 일반사항

지배회사인 아이에스동서 주식회사(이하 "지배기업")와 연결재무제표 작성대상 종속기업인 아이에스해운 주식회사 외 5개의 종속기업 (이하"종속기업")의 일반사항은 다음과 같습니다.

#### (1) 지배기업의 개요

지배기업은 주택건설을 주 목적으로 하여 1989년 3월 7일 설립되었으며, 2008년 7월 19일자로 요업제품 및 콘크리트제품 제조·판매업을 영위하는 상장회사인 아이에스동서 주식회사와 합병하였습니다. 합병으로 지배회사의 상호는 일신건설산업 주식회사에서 아이에스동서 주식회사로 변경되었으며, 도급공사 및 아파트 신축판매업과 요업제품 및 콘크리트제품 제조·판매업을 영위하고 있습니다.

한편, 당기 보고기간종료일 현재 지배기업의 주요 주주현황은 다음과 같습니다.

주 주 명	주 식 수(주)	지 분 율
아이에스지주(주)	14,043,443	55.00%
권혁운	762,941	2.99%
권정탁	1,644,408	6.44%
배한선	337,314	1.32%
권기옥	42,163	0.17%
우리사주조합	549,914	2.15%
기타	8,153,348	31.93%
합 계	25,533,531	100.00%

한편, 당사의 재무제표는 정기주주총회 제출을 위하여 2013년 2월 7일에 당사의 이사회에서 최종 승인되었습니다.

## (2) 종속기업의 개요

1) 당기 보고기간종료일 현재 연결대상 종속기업의 현황은 다음과 같습니다.

회사명	소유지분율	소재지	결산월	업종
아이에스해운(주)	100%	대한민국	12월	해상화물운송업
(주)삼흥테크	"	"	"	비데제조판매업
한국렌탈(주)	54.7%	"	"	산업용기계및장비임대업
객이희설비조임(상해)유한공사(주1)	100%	중국	"	임대업
셀렌다인 SPC(주2)	-	파나마	-	특수목적기업
베네치아 SPC(주2)	-	"	-	"

(주1) 객이희설비조임(상해)유한공사는 한국렌탈(주)의 종속기업으로, 상기의 소유지분율은 한국렌탈(주)의 투자비율입니다.

(주2) 선박취득을 위하여 설립된 특수목적기업이며, 아이에스해운(주)의 종속기업으로국적취

특조건부 나용선계약을 통하여 연결기업이 특수목적기업의 위험과 효익의 과반을 소유하고 있으므로 기업회계기준 해석서 제2012호 '연결: 특수목적기업'에 따라 연결대상종속기업에 포함되었습니다.

2) 당기 및 전기 연결대상 종속기업의 요약재무상태표와 동일로 종료되는 요약포괄손익계산서는 다음과 같습니다.

<당기>

(단위 : 천원)

회사명	자산	부채	자본	매출	당기순이익(손실)	총포괄이익(손실)
아이에스해운(주1)	120,957,824	110,007,891	10,949,933	11,989,417	(10,323,032)	(11,241,901)
㈜삼흥테크	12,958,801	9,977,191	2,981,610	18,821,176	463,875	259,151
한국렌탈(주2)	205,445,638	127,556,783	77,888,855	90,855,600	3,388,519	3,154,024
객이희설비조임(상해)유한공사	2,314,621	-	2,314,621	466,420	(202,639)	(350,247)

<전기>

(단위 : 천원)

회사명	자산	부채	자본	매출	전기순이익(손실)	총포괄이익(손실)
아이에스해운(주1)	140,009,457	117,817,623	22,191,834	8,534,696	331,687	484,202
㈜삼흥테크	12,439,895	9,717,436	2,722,459	17,022,392	461,555	375,093
한국렌탈(주2)	180,123,322	105,388,491	74,734,831	97,332,572	2,416,587	2,231,690
객이희설비조임(상해)유한공사	2,664,868	-	2,664,868	188,339	(261,286)	(230,432)

(주1) 상기 아이에스해운(주)의 재무정보에는 셀렌다인SPC와 베네치아SPC의 자산과 부채 및 손익이 포함되어 있습니다.

(주2) 상기 한국렌탈(주)의 재무정보는 객이희설비조임(상해)유한공사의 자산과 부채 및 손익이 포함된 연결재무정보입니다.

## 2. 재무제표 작성기준 및 유의적인 회계정책

### (1) 재무제표 작성기준

연결재무제표는 금융상품 등 아래 회계정책에서 별도로 언급하고 있는 사항을 제외하고는 역사적원가를 기준으로 작성되었습니다.

#### 1) 준수사실의 기재

지배기업 및 종속기업(이하 '연결기업')의 연결재무제표는 '주식회사의 외부감사에 관한 법률'에 따라 제정된 한국채택국제회계기준에 따라 작성되었습니다.

## 2) 연결기준

연결재무제표는 매 회계연도 12월 31일 현재 지배기업 및 종속기업의 재무제표로 구성되어 있습니다.

종속기업의 재무제표는 지배기업이 지배권을 획득한 취득일부터 지배권을 상실한 시점까지 연결재무제표에 포함됩니다. 또한, 종속기업의 재무제표는 유사한 상황에서 발생한 동일한 거래와 사건에 대하여 지배기업과 동일한 회계정책을 적용하여 동일한 보고기간에 대하여 작성되고 있습니다. 연결기업간의 거래로 인해 발생한 모든 연결기업의 계정잔액, 수익 및 비용, 미실현손익은 전액 제거하고 있습니다.

종속기업의 총포괄손익은 비지배지분이 부의 잔액이 되더라도 지배기업의 소유주와 비지배지분에 귀속시키고 있습니다.

지배력을 상실하지 않는 종속기업에 대한 지배기업의 소유지분 변동은 자본거래로 회계처리하고 있으며, 만약 지배기업이 종속기업에 대한 지배력을 상실할 경우 다음과 같이 회계처리하고 있습니다.

- 영업권을 포함한 종속기업의 자산과 부채의 장부금액 제거
- 비지배지분의 장부금액 제거
- 자본에 계상된 누적환산차이의 제거
- 수령한 대가의 공정가치의 인식
- 보유하고 있는 투자지분의 공정가치 인식
- 상기 처리에 따른 차이를 손익으로 인식
- 기존에 기타포괄손익으로 인식했던 지배기업의 지분을 당기손익이나 이익잉여금으로 재분류

## (2) 유의적인 회계정책

### 1) 현금및현금성자산

연결기업의 연결재무상태표상 현금및현금성자산은 보통예금과 소액현금 및 취득당시 만기가 3개월 이내인 단기성 예금으로 구성되어 있습니다. 현금흐름표상의 현금은 이러한 현금및현금성자산을 의미합니다.

### 2) 금융상품

#### ① 금융자산

- 최초 인식과 측정

연결기업은 기업회계기준서 제1039호의 적용대상인 금융자산을 당기손익인식금융자산, 대

여금 및 수취채권, 만기보유금융자산, 매도가능금융자산 또는 효과적인 위험회피수단으로 지정된 파생상품으로 적절하게 분류하고 있습니다.

금융자산은 최초 인식시 공정가치로 측정하며, 당기손익인식금융자산이 아닌 경우 당해 금융자산의 취득과 직접 관련되는 거래원가를 최초 인식시 공정가치에 가산하고 있습니다.

금융자산의 정형화된 매입 또는 매도는 해당 금융자산을 매입 또는 매도하기로 약정한 거래일자에 인식되고 있습니다. 정형화된 매입 또는 매도란 관련 시장규정이나 관행에 의하여 일반적으로 설정한 기간 내에 금융상품을 인도하는 계약조건에 따라 금융자산을 매입하거나 매도하는 것을 의미합니다.

연결기업의 주요 금융자산은 현금및현금성자산, 매출채권및기타채권, 기타금융자산 등으로 구성되어 있습니다.

#### · 당기손익인식금융자산

당기손익인식금융자산은 단기매매금융자산과 최초 인식시 당기손익인식금융자산으로 지정된 금융자산을 포함하고 있습니다. 단기간 내 매각을 목적으로 취득한 금융자산은 단기매매금융자산으로 분류하고 있으며, 주계약과 분리하여 회계처리하는 내재파생상품을 포함한 모든 파생상품은 해당 파생상품이 효과적인 위험회피수단으로 지정되지 않는 한 단기매매금융자산으로 분류하고 있습니다. 또한, 당기손익인식금융자산은 재무상태표에 공정가치로 표시하고 있으며 발생하는 손익은 당기손익에 반영하고 있습니다.

연결기업이 최초인식시 당기손익인식금융자산으로 지정한 금융상품은 없습니다.

연결기업은 매매목적으로 보유하고 있는 당기손익인식금융자산에 대해 가까운 시일내에 매각할 의도가 여전히 적절한지 평가하고 있습니다. 시장의 비활성화로 거래가 불가능하고, 예측가능한 미래에 경영진의 매각 의도가 중요하게 변경될 경우 드문 상황의 경우에만 연결기업은 동 금융상품을 자산의 성격에 따라 대여금 및 수취채권, 매도가능금융자산 또는 만기보유금융자산으로 재분류할 수 있습니다. 이러한 평가는 공정가치선택권으로 당기손익인식대상으로 지정된 금융자산에는 영향을 주지 않습니다.

주계약에 내재된 파생상품은 그 경제적 특징과 위험이 주계약에 밀접하게 관련되어 있지 않고 주 계약이 매매목적이나 당기손익인식대상으로 지정되지 않은 경우, 별도의 파생상품으로 회계처리하고 공정가치로 계상하고 있습니다. 내재파생상품은 공정가치로 평가하며 공정가치의 변동은 당기손익으로 인식하고 있습니다. 현금흐름의 중요한 변동을 가져오는 계약조건의 변경이 있는 경우에는 재검토를 하고 있습니다.

#### · 대여금 및 수취채권

대여금 및 수취채권은 지급금액이 확정되었거나 결정가능하고 활성시장에서 거래되지 않는 비파생금융자산으로서 최초 인식후에는 유효이자율법에 따른 상각후원가에서 손상차손을 차감한 가액을 장부금액으로 계상하고 있습니다. 한편, 대여금 및 수취채권의 평가손익은 해당 자산이 제거되거나 손상차손을 인식하는 시점에 당기손익으로 인식하거나 상각과정을 거쳐 당기손익에 반영하고 있습니다.

#### · 만기보유금융자산

연결기업은 만기가 고정되었고 지급금액이 확정되었거나 결정가능한 비파생금융자산으로서 만기까지 보유할 적극적인 의도와 능력이 있는 경우의 금융자산을 만기보유금융자산으로 분류하고 있습니다. 만기보유금융자산은 최초 인식후에는 유효이자율법을 사용하여 상각후원가를 측정하고 손상차손누계액을 차감한 가액으로 계상하고 있습니다. 상각후원가는 취득시의 할인이나 할증과 유효이자율의 일부분인 지급하거나 수취하는 수수료를 고려하여 계산됩니다. 유효이자율에 의한 상각은 손익계산서에 금융수익으로 계상하며, 손상차손은 금융비용으로 계상하고 있습니다.

#### · 매도가능금융자산

매도가능금융자산은 지분증권과 채무증권을 포함하고 있습니다. 지분증권은 당기손익인식 금융자산으로 분류되지 않거나 지정되지 않은 경우 매도가능금융자산으로 분류하고 있습니다. 채무증권의 경우 정해져 있지 않은 기간 동안에 보유할 의도가 있고 시장상황 변동 및 유동성으로 인해 매각할 수 있는 경우 매도가능금융자산으로 분류하고 있습니다.

매도가능금융자산은 최초인식후 공정가치로 평가하고 이에 따른 미실현 평가손익은 기타포괄손익에 반영하며, 해당 자산이 제거되거나 또는 손상차손을 인식하는 시점에 누적 평가손익을 당기손익에 반영하고 있습니다.

연결기업은 매도가능금융자산의 보유능력 및 단기간내 매각의도를 평가합니다. 시장의 비활성화로 거래가 불가능하고 예측가능한 미래에 경영진의 매각의도가 중요하게변경될 경우, 연결기업은 금융자산을 재분류할 수 있습니다. 대여금 및 수취채권의 정의를 충족하였을 금융자산으로서 매도가능금융자산으로 분류된 경우, 기업이 예측가능한 미래기간 동안 또는 만기까지 보유할 의도와 능력이 있다면 매도가능금융자산의 범주에서 대여금 및 수취채권의 범주로 재분류할 수 있습니다. 만기까지 보유할 의도와 능력이 있는 경우에 만기보유금융자산으로 재분류할 수 있습니다. 매도가능금융자산의 범주에서 다른 범주로 재분류된 금융자산의 경우 기인식된 기타포괄손익을 당해 금융자산의 잔여기간에 걸쳐 유효이자율법으로 상각하여 당기손익으로 인식하며, 기대현금흐름과 새로운 상각후원가의 차이 또한 당해 금융자산의 잔여기간에 걸쳐 유효이자율법을 사용하여 상각하고 있습니다.

#### · 금융자산의 제거

금융자산 또는 금융자산의 일부분 또는 유사한 금융자산 집합의 일부분은 다음의 경우에 제거됩니다.

- 금융자산의 현금흐름에 대한 계약상 권리가 소멸한 경우
- 금융자산의 현금흐름을 수취할 계약상 권리를 양도하였거나 당해 현금흐름을 제3자에게 중요한 지체없이 지급할 계약상 의무를 부담하고 있는 경우로서 해당 자산의 소유에 따른 위험과 보상의 대부분을 이전하였거나 해당 자산의 소유에 따른 위험과 보상의 대부분을 보유하지도 않고 이전하지도 아니하였으나 자산에 대한 통제권을 이전한 경우

연결기업은 금융자산의 현금흐름에 대한 권리는 양도하였으나, 해당 자산의 소유에 따른 위험과 보상의 대부분을 보유하지도 않고 이전하지도 않으며 해당 자산을 통제하고 있는 경우, 해당 자산에 대하여 지속적으로 관여하는 정도까지 자산을 인식하고 있습니다. 양도된 자산에 대한 보증을 제공하는 형태로 지속적인관여가 이루어지는 경우 지속적인관여의 정도는 해당 자산의 최초 장부금액과 수취한 대가 중 상환을 요구받을 수 있는 최대금액 중 작은 금액으로 측정하고 있습니다. 이러한 경우 연결기업은 관련 부채 또한 인식합니다. 양도된 자산 및 관련 부채는 금융자산을 제거하고 양도함으로써 발생하거나 보유하게 된 권리와 의무를 각

각 고려하여 측정합니다.

## ② 금융자산의 손상

연결기업은 금융자산 또는 금융자산 집합의 손상 발생에 대한 객관적인 증거가 있는 지를 매 보고기간말에 평가하고 있습니다. 최초인식 후 하나 이상의 사건(이하 '손상사건')이 발생한 결과 손상되었다는 객관적인 증거가 있으며, 그 손상사건이 신뢰성 있게 추정할 수 있는 금융자산 또는 금융자산 집합의 추정미래현금흐름에 영향을 미친 경우, 당해 금융자산 또는 금융자산의 집합은 손상된 것입니다. 손상되었다는 객관적인 증거에는 다음의 손상사건에 대한 식별가능한 자료가 포함됩니다.

- 금융자산의 발행자나 지급의무자의 유의적인 재무적 어려움
- 이차지급이나 원금상환의 불이행이나 지연과 같은 계약 위반
- 차입자의 파산이나 기타 재무구조조정 가능성이 높은 상태가 되는 경우
- 금융자산의 집합에 포함된 자산에 대한 채무불이행과 상관관계가 있는 국가나 지역의 경제상황 변화 등과 같이 최초인식 후 추정미래현금흐름에 측정가능한 감소가 있다는 것을 시사하는 관측가능한 자료

### · 상각후원가로 평가하는 금융자산

상각후원가로 평가하는 대여금 및 수취채권이나 만기보유금융자산에서 손상이 발생하였다는 객관적 증거가 있는 경우, 손상차손은 당해 자산의 장부금액과 최초의 유효이자율(최초인식시점에 계산된 유효이자율)로 할인한 미래기대현금흐름의 현재가치와의 차이로 측정하고 있으며, 아직 발생하지 아니한 미래의 손상은 미래기대현금흐름 추정시 포함되지 않습니다. 또한, 당해 자산의 장부금액은 충당금계정을 사용하여 차감표시하고 손상차손은 당기손익에 반영하고 있습니다.

한편, 후속기간 중 손상의 회복이 손상을 인식한 후에 발생한 사건과 객관적으로 관련된 경우에는 이미 인식한 손상차손누계액을 조정하여 환입하되, 회복 후 장부금액이 당초 손상을 인식하지 않았다면 회복일 현재 인식하였을 상각후원가를 초과하지 않도록 하고 있으며, 이러한 환입액은 당기손익에 반영하고 있습니다.

또한, 영업활동과 관련된 수취채권의 경우, 채무자의 지급불능 가능성이나 재무적 어려움과 같이 본래의 대금청구조건으로 전액을 회수하지 못할 명백한 증거가 발생하는 때에는 손상차손을 인식하고 충당금계정을 사용하여 차감표시하고 있습니다. 한편, 손상된 수취채권은 회수불가능하다고 판단된 시점에 장부에서 제거하고 있습니다.

### · 매도가능금융자산

연결기업은 매도가능금융자산에 대하여 손상 발생에 대한 객관적인 증거가 있는지를 매 보고기간말에 평가하고 있습니다.

매도가능금융자산으로 분류하는 지분상품의 경우 공정가치가 원가 이하로 유의적으로 또는 지속적으로 하락하는 경우는 손상이 발생하였다는 객관적인 증거가 됩니다. 공정가치 감소액을 기타포괄손익으로 인식하는 매도가능금융자산에 대하여 손상발생의 객관적인 증거가 있는 경우 기타포괄손익으로 인식한 누적손실은 이전 기간에 이미 당기손익으로 인식한 당해 금융자산의 손상차손을 차감한 금액을 기타포괄손익에서 당기손익으로 재분류하고 있습니다. 매도가능지분상품에 대하여 당기손익으로 인식한 손상차손은 당기손익으로 환입하지



아니하며 손상인식 후 공정가치 증가금액은 기타포괄손익으로 인식하고 있습니다.

매도가능금융자산으로 분류하는 채무상품의 경우 손상은 상각후원가를 장부금액으로 하는 금융자산과 동일한 기준으로 평가되고 있습니다. 다만, 손상으로 인식된 금액은 공정가치가 취득원가에 미달하는 금액에서 이전 기간에 이미 당기손익으로 인식한 당해 금융자산의 손상차손을 차감한 금액입니다. 손상인식 후의 이자수익은 손상차손을 측정할 목적으로 미래 현금흐름을 할인하는 데 사용한 이자율을 사용하여 인식하고 있습니다. 후속기간에 매도가능채무상품의 공정가치가 증가하고 그 증가가손상차손을 인식한 후에 발생한 사건과 객관적으로 관련된 경우에는 환입하여 당기손익으로 인식하고 있습니다.

### ③ 금융부채

#### · 최초인식 및 측정

기업회계기준서 제1039호의 범위에 해당되는 금융부채는 최초인식시 당기손익인식금융부채, 기타금융부채 또는 효과적인 위험회피수단으로 지정된 파생상품으로 분류되고 있습니다.

금융부채는 최초인식시 공정가치로 측정하며, 차입금의 경우 관련된 거래원가를 공정가치에서 차감하고 있습니다.

연결기업의 주요 금융부채는 매입채무및기타채무, 차입금 등이 있습니다.

#### · 후속측정

금융부채의 후속측정은 금융부채의 분류에 따라 상이합니다.

#### · 당기손익인식금융부채

당기손익인식금융부채는 단기매매금융부채와 최초인식시 당기손익인식금융부채로 지정한 금융부채를 포함하고 있습니다. 단기간 내에 매각할 목적으로 취득하는 금융부채나 내재파생상품을 포함한 파생상품이 기업회계기준서 제1039호에 의한 효과적인 위험회피수단으로 지정되지 않은 경우에는 단기매매금융부채로 분류하고 있으며, 단기매매금융부채의 평가손익은 당기손익에 반영됩니다. 연결기업은 최초인식시 당기손익인식금융부채로 지정한 금융부채는 보유하고 있지 않습니다.

#### · 기타금융부채

최초인식후 기타금융부채는 유효이자율법을 이용한 상각후원가로 측정되며 관련 평가손익은 기타금융부채가 제거되는 시점 또는 유효이자율법에 의한 상각절차를 통하여 당기손익에 반영하고 있습니다. 상각후원가는 취득시의 할인이나 할증과 유효이자율의 일부인 지급되거나 수취된 수수료를 고려하여 계상됩니다. 유효이자율에 의한 상각은 손익계산서에 금융비용으로 계상하고 있습니다.

#### · 금융보증부채

연결기업이 발행한 금융보증계약은 채무상품의 최초 계약조건이나 변경된 계약조건에 따라 지급일에 특정 채무자의 지급불능에 따라 채권자가 입은 손실을 보상하기 위해 특정금액을 지급하여야 하는 계약입니다. 금융보증계약은 그 발행과 직접 관련된 거래비용을 차감한 공정가치를 금융부채로 최초인식하고 있습니다. 최초인식후 금융보증부채는 보고기간말 현재

존재하는 의무를 청산하기 위해 필요한 비용의 추정치와 최초인식액 중 큰 금액으로 측정됩니다.

#### · 금융부채의 제거

금융부채는 그 계약상 의무가 이행되거나 취소되거나 만료된 경우 제거됩니다. 기존 금융부채가 동일 대여자로부터의 다른 계약조건의 다른 금융부채로 대체되거나 기존금융부채의 계약조건이 실질적으로 변경되는 경우, 이러한 대체 또는 변경은 기존 부채의 제거 및 신규 부채의 인식으로 처리되며 장부금액과 지급한 대가의 차이는 당기손익에 반영됩니다.

#### ④ 금융자산 · 금융부채의 상계

인식한 자산과 부채에 대해 법적으로 집행가능한 상계권리를 현재 보유하고 있고 순액으로 결제하거나, 자산을 회수하는 동시에 부채를 결제할 의도를 가지고 있는 경우에는 금융자산과 금융부채를 상계하고 재무상태표에 순액으로 표시하고 있습니다.

#### ⑤ 금융상품의 공정가치

활성시장에서 거래되는 금융상품의 공정가치는 보고기간말 현재 공시되는 시장가격입니다. 보유자산이나 발행할 부채의 공시되는 적절한 시장가격은 일반적으로 현행 매입호가이고, 취득할 자산이나 보유부채의 공시되는 적절한 시장가격은 매도호가입니다.

활성시장에서 거래되지 않는 금융상품의 공정가치는 평가기법을 사용하여 결정하고 있습니다. 평가기법은 합리적인 판단력과 거래의사가 있는 독립된 당사자 사이의 최근 거래를 사용하는 방법, 실질적으로 동일한 다른 금융상품의 현행 공정가치를 이용할 수 있다면 이를 참조하는 방법, 현금흐름할인방법과 옵션가격결정모형을 포함하고 있습니다. 단, 활성시장에서 거래되지 않고 공정가치를 신뢰성있게 측정할 수 없는 매도가능금융자산(지분증권)은 원가로 측정하고 있습니다.

#### 3) 재고자산

연결기업은 재고자산을 취득원가와 순실현가능가치 중 낮은 금액으로 평가하고 있습니다. 순실현가능가치는 정상적인 영업과정의 예상판매가격에서 예상되는 추가 완성원가와 판매비용을 차감한 가액으로 산정하고 있습니다. 한편, 재고자산별 취득원가는 매입원가, 전환원가 및 재고자산을 현재의 장소에 현재의 상태로 이르게 하는데 발생한 기타원가를 포함하고 있습니다. 연결기업이 적용하고 있는 재고자산 분류별 단위원가 결정방법은 총평균법(미착품, 용지, 렌탈관련 상품 및 할부자산은 개별법)입니다.

재고자산의 판매시, 관련된 수익을 인식하는 기간에 재고자산의 장부금액을 매출원가로 인식하며, 재고자산을 순실현가능가치로 감액한 평가손실과 모든 감모손실은 감액이나 감모가 발생한 기간에 비용으로 인식하고 있습니다. 또한, 재고자산의 순실현가능가치의 상승으로 인한 재고자산평가손실의 환입은 환입이 발생한 기간의 비용으로 인식된 재고자산의 매출원가에서 차감하고 있습니다.

#### 4) 렌탈자산과 유형자산

렌탈자산과 유형자산은 취득원가에서 감가상각누계액과 손상차손누계액을 차감한 잔액으로 표시하고 있으며, 이러한 원가에는 자산의 인식요건을 충족한 대체원가 및 장기건설 프로젝트의 차입원가를 포함하고 있습니다. 렌탈자산과 유형자산의 주요 부분이 주기적으로 교체 될 필요가 있는 경우 연결기업은 그 부분을 개별자산으로 인식하고 해당 내용연수동안 감가상각하고 있습니다. 또한, 종합검사원가와 같이 자산의 인식요건을 충족하는 경우에는 렌탈 자산과 유형자산의 장부금액에 포함되어 있으며, 모든 수선 및 유지비용은 발생시점에 당기 손익에 반영하고 있습니다. 렌탈자산과 유형자산의 경제적 사용이 종료된 후에 원상회복을 위하여 자산을 제거, 해체하거나, 부지를 복원하는 데 소요될 것으로 추정되는 비용이 해당부 채의 인식요건을 충족하는 경우 그 지출의 현재가치를 렌탈자산과 유형자산의 취득원가에 포함하고 있습니다.

토지에 대해서는 감가상각을 하지 않으며, 이를 제외한 렌탈자산과 유형자산은 아래에 제시 된 개별 자산별로 추정된 경제적 내용연수 동안 정액법으로 감가상각하고 있습니다.

렌탈자산		유형자산	
구 분	추정내용연수	구 분	추정내용연수
계측기기	3년 ~ 6년	건물	5년~50년
사무자동화기기	2년 ~ 5년	선박	25년
고소작업장비	5년 ~ 8년	건축물	15년~40년
기타 렌탈자산	3년 ~ 10년	기계장치	2년~20년
		차량운반구	2년~8년
		공기구비품	3년~15년

렌탈자산과 유형자산은 처분하거나 사용 또는 처분을 통하여 미래경제적 효익이 기대되지 않을 경우 제거하고 있으며 이로 인하여 발생하는 순처분가액과 장부금액의 차이는 제거시 점의 당기손익에 반영하고 있습니다.

한편, 연결기업은 매 회계연도말에 유형자산의 잔존가치, 내용연수 및 감가상각방법의 적정 성을 검토하고 변경이 필요한 경우 전진적으로 적용하고 있습니다.

##### 5) 차입원가

연결기업은 의도된 용도로 사용하거나 판매될 수 있는 상태가 될 때까지 상당한 기간을 필요 로 하는 적격자산의 취득, 건설 또는 제조와 직접 관련된 차입원가는 당해 자산원가의 일부 로서 자본화하고 있습니다. 적격자산을 취득하기 위한 목적으로 차입한 당해 차입금의 일시 적 운용에서 생긴 수익은 자본화가능 차입원가에서 차감합니다. 기타 차입원가는 발생기간에 손익으로 인식하고 있습니다.

한편, 연결기업은 기업회계기준서 제1023호(차입원가)와 제1101호(한국채택국제회계기준 의 최초채택)에 따라 전환일 이전의 특정일을 지정하여 그 이후 건설이 개시된 적격자산에 대 해 이자비용을 자본화하고 있으며 그 이전 건설이 개시된 자산과 관련하여 발생한 차입원가 는 비용처리하였습니다.

## 6) 투자부동산

연결기업은 임대수익이나 시세차익을 얻기 위하여 보유하고 있는 부동산은 투자부동산으로 분류하고 있습니다. 투자부동산은 취득시 발생한 거래원가를 포함하여 최초 인식시점에 원가로 측정하며, 최초 인식 후에 원가에서 감가상각누계액과 손상차손누계액을 차감한 금액을 장부금액으로 표시하고 있습니다.

후속원가는 자산으로부터 발생하는 미래경제적효익이 유입될 가능성이 높으며, 그 원가를 신뢰성 있게 측정할 수 있는 경우에 한하여 자산의 장부금액에 포함하거나 적절한 경우 별도의 자산으로 인식하고 있으며, 후속지출에 의해 대체된 부분의 장부금액은 제거하고 있습니다. 한편, 일상적인 수선·유지와 관련하여 발생하는 원가는 발생시점에 당기손익으로 인식하고 있습니다.

투자부동산 중 토지에 대해서는 감가상각을 하지 않으며, 토지를 제외한 투자부동산은 경제적 내용연수에 따라 30년~40년을 적용하여 정액법으로 상각하고 있습니다.

투자부동산의 감가상각방법, 잔존가치 및 내용연수는 매 회계연도말에 재검토하고 이를 변경하는 것이 적절하다고 판단되는 경우 회계추정의 변경으로 회계처리하고 있습니다.

## 7) 무형자산

연결기업은 개별적으로 취득한 무형자산은 취득원가로 계상하고 사업결합으로 취득하는 무형자산은 매수시점의 공정가치로 계상하며 최초 취득 이후 상각누계액과 손상차손누계액을 직접 차감하여 표시하고 있습니다.

무형자산은 유한한 내용연수를 가진 무형자산과 비한정 내용연수를 가진 무형자산으로 구분되어지며, 산업재산권과 기타의무형자산 등 유한한 내용연수를 가진 무형자산은 5년에 걸쳐 정액법에 의해 상각하고 손상징후가 파악되는 경우 손상여부를 검토하고 있습니다. 또한 내용연수와 상각방법은 매 회계연도말에 그 적정성을 검토하고 있으며, 예상 사용기간의 변경이나 경제적효익의 소비형태 변화 등으로 인하여 변경이 필요한 경우에는 추정의 변경으로 회계처리하고 있습니다. 무형자산상각비는 해당 무형자산의 기능과 일관된 비용항목으로 하여 당기손익에 반영하고 있습니다.

한편, 회원권(시설이용권) 등 비한정 내용연수를 가진 무형자산은 상각하지 아니하되, 매년 개별적으로 또는 현금창출단위에 포함하여 손상검사를 수행하고 있습니다. 또한 매년 해당 무형자산에 대하여 비한정 내용연수를 적용하는 것이 적절한지를 검토하고 적절하지 않은 경우 전진적인 방법으로 유한한 내용연수로 변경하고 있습니다.

연결기업은 무형자산 제거시 순매각금액과 장부금액의 차이로 인한 손익은 제거시점의 당기손익에 반영하고 있습니다.

## 8) 비금융자산의 손상

연결기업은 자산손상을 시사하는 징후가 있는지를 결정하기 위하여 매 보고기간종료일에 비

금융자산의 장부금액을 검토하고 있습니다. 자산손상을 시사하는 징후가 있는 경우에는 손상차손금액을 결정하기 위하여 자산의 회수가능액을 추정합니다. 개별자산의 회수가능액을 추정할 수 없는 경우에는 그 자산이 속해 있는 현금창출단위의 회수가능액을 추정합니다. 공동자산도 합리적이고 일관된 배분기준에 따라 개별 현금창출단위에 배분하며, 개별 현금창출단위로 배분할 수 없는 경우에는 합리적이고 일관된 배분기준에 따라 배분될 수 있는 최소 현금창출단위집단에 배분합니다.

영업권, 비한정내용연수를 가진 무형자산 그리고 아직 사용할 수 없는 무형자산은 적어도 매년 손상검사를 합니다. 또한, 자산손상을 시사하는 징후가 있을 때마다 손상검사를 실시합니다.

회수가능액은 그 현금창출단위의 순공정가치와 사용가치 중 큰 금액으로 측정합니다. 사용가치를 측정함에 있어 미래현금흐름의 추정치는 화폐의 시간가치에 대한 현행 시장의 평가와 미래현금흐름에서 조정되지 않은 자산의 고유위험이 반영된 세전할인율로 할인한 현재가치로 측정합니다.

## 9) 충당부채

연결기업은 과거사건의 결과로 현재의무(법적의무 또는 의제의무)가 존재하고, 당해 의무를 이행하기 위하여 경제적효익을 갖는 자원이 유출될 가능성이 높으며, 당해 의무의 이행에 소요되는 금액을 신뢰성 있게 추정할 수 있는 경우에 충당부채를 인식하고 있습니다. 충당부채를 결제하기 위하여 필요한 지출액의 일부 또는 전부를 제3자가 변제할 것이 예상되는 경우 연결기업이 의무를 이행한다면 변제를 받을 것이 거의확실하게되는 때에 한하여 변제금액을 인식하고 별도의 자산으로 회계처리하고 있습니다. 충당부채와 관련하여 포괄손익계산서에 인식되는 비용은 제3자의 변제와 관련하여 인식한 금액과 상계하여 표시하고 있습니다.

## 10) 사업결합 및 영업권

사업결합은 취득법을 적용하여 회계처리하고 있습니다. 취득원가는 취득일의 공정가치로 측정된 이전대가와 피취득자에 대한 비지배지분 금액의 합계로 측정하고 있습니다. 각 사업결합에 대해 취득자는 피취득자에 대한 비지배지분을 공정가치 또는 피취득자의 식별가능한 순자산 중의 비지배지분의 비례적 지분으로 측정하고 있으며, 취득관련원가는 발생시 비용으로 처리하고 있습니다.

연결기업은 취득일에 식별가능한 취득 자산과 인수 부채를 취득일에 존재하는 계약조건, 경제상황, 취득자의 영업정책이나 회계정책 그리고 그 밖의 관련조건에 기초하여 분류하거나 지정하고 있습니다.

단계적으로 이루어지는 사업결합의 경우, 취득자는 이전에 보유하고 있던 피취득자에 대한 지분을 취득일의 공정가치로 재측정하고 그 결과 발생하는 공정가치와 장부금액과의 차이를 당기손익에 반영하고 있습니다.

취득자가 피취득자에게 조건부 대가를 제공한 경우 동 대가는 취득일의 공정가치로 측정하여 이전대가에 포함하고 있으며, 자산이나 부채로 분류된 조건부 대가의 후속적인 공정가치 변동은 기업회계기준서 제1039호에 따라 당기손익이나 기타포괄손익으로 인식하고 있습니다.

다. 또한, 자본으로 분류된 조건부 대가는 재측정하지 않고 정산시 자본내에서 회계처리하고 있습니다. 조건부 대가가 기업회계기준서 제1039호의 적용범위에 해당되지 않는 경우 적절한 기업회계기준서에 따라 측정하고 있습니다.

영업권은 이전대가가 취득일의 식별가능한 취득 자산과 인수 부채의 순액보다 클 경우 그 초과금액으로 측정됩니다. 만약 이전대가가 취득한 피취득자의 순자산의 공정가치보다 낮다면 그 차이는 당기손익으로 인식하고 있습니다.

최초 인식 후 영업권은 취득원가에서 손상차손누계액을 차감한 가액으로 계상하고 있습니다. 손상검사 목적상 사업결합으로 취득한 영업권은 사업결합으로 인한 시너지효과의 혜택을 받게 될 것으로 기대되는 각 현금창출단위나 현금창출단위집단에 취득일로부터 배분되며, 이는 배분대상 현금창출단위나 현금창출단위집단에 피취득자의 다른 자산이나 부채가 할당되어 있는지와 관계없이 이루어집니다.

영업권이 배분된 현금창출단위 내의 영업을 처분하는 경우, 처분되는 영업과 관련된 영업권은 처분손익을 결정할 때 그 영업의 장부금액에 포함하며, 현금창출단위 내에 존속하는 부분과 처분되는 부분의 상대적인 가치를 기준으로 측정하고 있습니다.

동일 당사자가 모든 결합참여기업 또는 사업을 사업결합 전후에 걸쳐 궁극적으로 지배하고 그 지배력이 일시적이지 않은 동일지배하의 사업결합은 지배주주의 관점에서 법률적 실체의 변경만 가져올 뿐 경제적 실체의 변동이 발생하지 않은 거래로 보아 취득일의 피취득자의 자산과 부채를 최상위지배기업의 연결재무제표상 계상되어 있는 피취득기업의 장부금액으로 인식하고 이전대가와 차이를 자본에 반영하고 있습니다.

#### 11) 관계기업 투자

연결기업은 유의적인 영향력을 행사할 수 있는 관계기업 투자지분에 대하여 지분법을 적용하여 회계처리하고 있습니다.

관계기업 투자지분은 최초 취득원가에 취득시점 이후 발생한 관계기업의 순자산 변동액 중 연결기업의 지분 해당액을 가산하여 산정하고 있으며 관계기업과 관련된 영업권은 투자지분의 장부금액에 포함하되 상각 또는 개별적으로 손상검사를 수행하지아니하고 있습니다.

관계기업의 영업에 따른 손익 중 연결기업의 지분 해당분은 연결손익계산서에 직접 반영되며, 관계기업의 순자산 변동이 자본에서 발생하는 경우에는 연결기업의 지분 해당분을 자본에 반영하고 적용 가능한 경우 자본변동표에 공시하고 있습니다. 연결기업과 관계기업간 거래에 따른 미실현손익은 연결회사의 지분 해당분 만큼 제거하고 있습니다.

관계기업에 대한 이익은 세효과가 차감된 후의 연결기업 지분에 해당하는 부분을 지분법이익으로 연결손익계산서에 표시하고 있습니다.

관계기업의 재무제표 보고기간은 지배기업의 재무제표 보고기간과 동일하며 유사한 상황에서 발생한 동일한 거래와 사건에 대하여 연결기업과 동일한 회계정책의 적용을 위해 필요한 경우 관계기업의 재무제표를 조정하고 있습니다.

지분법을 적용할 때, 연결기업은 관계기업 투자에 추가적인 손상차손을 인식할 필요가 있는지 결정하기 위해 매 보고기간말에 관계기업 투자가 손상된 객관적인 증거가 있는지 판단합니다. 만약 손상이 필요한 경우에는 관계기업의 회수가능액과 장부금액과의 차이를 손상차손으로 하여 연결손익계산서에 인식하고 있습니다.

연결기업은 관계기업에 대하여 유의적인 영향력을 상실한 날부터 지분법의 사용을 중단하며, 유의적인 영향력을 상실한 때에 이전의 관계기업에 대한 투자자산이 있다면 그 투자자산을 공정가치로 측정하고 있습니다. 유의적인 영향력 상실시 관계기업 투자지분의 장부금액과 잔여지분의 공정가치 및 처분대가와의 차이는 당기손익으로 반영하고 있습니다.

## 12) 법인세

### ① 당기법인세

당기 및 과거기간의 당기 법인세부채(자산)는 보고기간말까지 제정되었거나 실질적으로 제정된 세율(및 세법)을 사용하여, 과세당국에 납부할(과세당국으로부터 환급받을) 것으로 예상되는 금액으로 측정하고 있습니다.

자본에 직접 반영되는 항목과 관련된 당기 법인세는 자본에 반영되며 손익계산서에 반영되지 않고 있습니다. 경영진은 주기적으로 관련 세법규정의 해석과 관련해서 법인세 환급액에 대한 회수가능성을 평가하여 필요한 경우 충당금을 설정하고 있습니다.

### ② 이연법인세

연결기업은 자산 및 부채의 재무보고 목적상 장부금액과 세무기준액의 차이인 일시적차이에 대하여 이연법인세자산과 이연법인세부채를 인식하고 있습니다.

연결기업은 다음의 경우를 제외하고 모든 가산할 일시적차이에 대하여 이연법인세부채를 인식하고 있습니다.

- 영업권을 최초로 인식할 때 이연법인세부채가 발생하는 경우
- 자산 또는 부채를 최초로 인식하는 거래로서 사업결합거래가 아니고, 거래 당시 회 계이익이나 과세소득에 영향을 미치지 아니하는 거래에서 이연법인세부채가 발생 하는 경우
- 종속기업, 관계기업, 조인트벤처에 대한 투자지분과 관련한 가산할 일시적차이로 서 동 일시적차이의 소멸시점을 통제할 수 있고, 예측가능한 미래에 일시적 차이 가 소멸하지 않을 가능성이 높은 경우

또한, 다음의 경우를 제외하고는 차감할 일시적차이, 미사용 세액공제와 세무상결손금이 사용될 수 있는 과세소득의 발생가능성이 높은 경우 이연법인세자산을 인식하고 있습니다.

- 자산 또는 부채를 최초로 인식하는 거래로서 사업결합거래가 아니고, 거래 당시 회 계이익이나 과세소득에 영향을 미치지 아니하는 거래에서 이연법인세자산이 발생 하는 경우
- 종속기업, 관계기업, 조인트벤처에 대한 투자지분과 관련한 차감할 일시적차이로 서 동 일시적차이가 예측가능한 미래에 소멸할 가능성이 높지 않거나 동 일시적차 이가 사용될 수 있는 과세소득이 발생할 가능성이 높지 않은 경우

이연법인세자산의 장부금액은 매 보고기간말에 검토하며, 이연법인세자산의 일부 또는 전부에 대한 혜택이 사용되기에 충분한 과세소득이 발생할 가능성이 더 이상 높지않다면 이연법인세자산의 장부금액을 감액시키고 있습니다. 한편, 감액된 금액은 사용되기에 충분한 과세소득이 발생할 가능성이 높아지면 그 범위내에서 다시 환입하고 있습니다. 또한, 매 보고기간말마다 인식되지 않은 이연법인세자산에 대하여 재검토하여, 미래과세소득에 의해 이연법인세자산이 회수될 가능성이 높아진 범위까지 과거 인식되지 않은 이연법인세자산을 인식하고 있습니다.

이연법인세자산 및 부채는 보고기간말까지 제정되었거나 실질적으로 제정된 세율(및세법)에 근거하여 당해 자산이 실현되거나 부채가 결제될 회계기간에 적용될 것으로 기대되는 세율을 사용하여 측정합니다.

당기손익 이외로 인식되는 항목과 관련된 당기법인세와 이연법인세는 당기손익 이외의 항목으로 인식하고 있습니다. 이연법인세 항목은 해당 거래에 따라서 기타포괄손익으로 인식하거나 자본에 직접 반영하고 있습니다.

당기법인세자산과 당기법인세부채를 상계할 수 있는 법적으로 집행가능한 권리를 가지고 있고, 이연법인세자산과 이연법인세부채가 동일한 과세대상기업과 동일한 과세당국과 관련이 있는 경우에만 이연법인세자산과 이연법인세부채를 상계하여 표시하고 있습니다.

### 13) 주식기준보상

연결기업은 종업원으로부터 근로용역을 제공받은 대가로 종속기업(한국렌탈㈜)의 지분상품(주식선택권)을 부여하는 주식결제형 주식기준보상제도를 운영하고 있습니다. 주식선택권을 부여한 대가로 받는 종업원의 근무용역에 대한 공정가치는 보상원가로인식하고 있습니다. 보상원가로 계상된 금액은 부여한 주식선택권의 공정가치에 의하여 결정됩니다. 총보상원가는 특정 가득조건이 모두 만족될 가득기간동안 인식합니다. 매 보고기간말에 연결기업은 가득될 것으로 예상될 주식선택권의 수량을 측정하며, 당초 추정치로부터의 변동액은 당기손익과 자본으로 인식하고 있습니다. 한편, 옵션 행사시점에 종속기업의 신주를 발행하며, 이때 직접적으로 관련되는 거래비용을 제외한 순유입액을 종속기업의 자본금(명목가액)과 주식발행초과금에 계상하고 있습니다.

### 14) 자기주식

자기지분상품을 재취득하는 경우 (이하 "자기주식") 거래원가 중 당해 자본거래에 직접 관련되어 발생하는 증분원가에 대해서는 관련된 법인세혜택을 차감한 순액을 자본에서 차감하여 회계처리하고 있으며, 기타자본항목의 계정과목으로 하여 재무상태표상 총자본의 차감항목으로 표시하고 있습니다. 한편, 자기주식을 매입 또는 매도하거나 소각하는 경우의 손익은 당기손익으로 인식하지 아니하고 자본에서 직접 인식하고 있습니다.

### 15) 수익인식

연결기업은 경제적효익의 유입이 확실하고 신뢰성 있게 측정될 수 있는 경우에 수익을 인식하고 있으며, 수취한 대가의 공정가치에서 할인, 기타 판매관련 제세금 등을 차감하여 수익을



측정하고 있습니다. 연결기업은 본인 또는 대리인 중 어느 역할을 수행하고 있는지를 판단하기 위하여 해당 기준에 따라 매출계약을 평가하였으며, 그 결과 연결기업의 모든 매출계약에 대하여 연결기업이 본인으로서 역할을 하고 있다고 판단하고 있습니다. 또한 연결기업은 다음의 인식기준을 충족하는 경우에만 수익을 인식하고 있습니다.

#### ① 재화의 판매

제품 및 상품 매출에 대해서는 재화의 소유에 따른 중요한 위험과 보상이 구매자에게 이전되는 시점 즉, 일반적으로 재화의 인도시점에 인식하고 있습니다.

#### ② 건설계약

연결기업은 건설계약의 결과를 신뢰성 있게 추정할 수 있는 경우, 건설계약과 관련계약수익과 계약원가를 보고기간말 현재 계약활동의 진행률을 기준으로 수익과 비용으로 인식하고 있습니다. 계약활동의 진행률은 수행한 공사에 대하여 발생한 누적계약원가를 추정 총계약원가로 나눈 비율로 측정하고 있습니다. 건설계약의 결과를 신뢰성 있게 추정할 수 없는 경우에는 수익은 회수가능성이 높은 발생한 계약원가의 범위 내에서만 인식하며 계약원가는 발생한 기간의 비용으로 인식하고 있습니다.

한편, 건설계약에서 손실이 예상되는 경우(총계약원가가 총계약수익을 초과할 가능성이 높은 경우), 예상되는 손실을 즉시 비용으로 인식하고 있습니다.

#### ③ 자체분양공사

연결기업은 한국회계기준원의 질의회신에 따라 매수자에게 동 미성공사에 대한 법적소유권 또는 물리적 점유가 건설이 진행됨에 따라 이전되지 않는다고 하더라도 분양보증제도, 정부의 사업계획 승인, 대금지급 조건, 계약해지 제도 등과 같은 법률 및 계약서상의 제도적 장치에 따라 미성공사에 대한 통제나 소유권에 따른 유의적인 위험과 보상이 실질적으로 매수자에게 이전된다고 보아, 분양계약이 체결된 자체분양공사에 대해 진행기준을 적용하여 수익을 인식하고 있습니다.

한편 상기 질의회신의 내용이 향후 국제회계기준위원회(IASB) 또는 국제회계기준해석위원회(IFRS IC)의 의견과 상이할 경우 적절한 절차를 거쳐 IASB 또는 IFRS IC의 의견으로 대체될 수 있습니다.

#### ④ 용선수익

해상운송용역에 대하여 진행기준으로 인식하고 있으며 이와 관련된 운항원가도 동일한 기준하에 인식하고 있습니다. 다만, 진행기준을 적용하기 위한 요건을 충족시키지 못하는 경우에는 발생원가의 범위 내에서 회수가능한 금액을 수익으로 계상하고 발생원가 전액은 운항원가로 계상하고 있습니다. 한편, 선박의 기간용선에 대하여는 계약기간에 걸쳐 일정하게 수익을 인식하고 있습니다.

#### ⑤ 렌탈료 수익

계측기기 및 정보기기 등의 대여로부터 발생하는 수익을 렌탈계약에 따라 수익이 실현되는 시점에 인식하되, 렌탈사용일수에 해당하는 일할의 방식을 적용하여 수익으로 인식하고 있습니다.

#### ⑥ 이자수익

상각후원가로 측정되는 모든 금융상품 및 매도가능금융자산에서 발생하는 이자의 경우, 유효이자율법에 의하여 이자수익 또는 이자비용을 인식하고 있습니다. 유효이자율은 금융상품의 기대존속기간이나 적절하다면 더 짧은 기간에 예상되는 미래현금유출과 유입의 현재가치를 금융자산 또는 금융부채의 순장부금액과 정확히 일치시키는이자율입니다. 이자수익은 손익계산서상 금융수익에 포함되어 있습니다.

#### ⑦ 배당금수익

연결기업이 배당금을 지급받을 권리가 확정되는 시점에 수익을 인식하고 있습니다.

#### ⑧ 기타의 수익

기타의 수익에 대해서는 수익가득과정이 완료되고 수익금액을 신뢰성 있게 측정할 수 있으며 경제적 효익의 유입가능성이 매우 높을 경우에 인식하고 있습니다.

### 16) 리스거래의 회계처리

연결기업은 약정일에 약정이 리스이거나 약정에 리스가 포함되어 있는지를 결정하기 위하여 약정의 실질에 근거하여 i) 특정자산을 사용해야만 약정을 이행할 수 있는지 ii) 약정에 따라 그 자산의 사용권이 이전되는지를 검토하고 있습니다. 연결기업은 리스자산의 소유에 따른 위험과 보상의 대부분을 이전하지 않는 리스를 운용리스로 분류하고 있습니다. 운용리스의 협상 및 계약단계에서 발생한 리스개설직접원가는 운용리스자산의 장부금액에 추가하고 리스료수익에 대응하여 리스기간 동안 비용으로 인식하고 있습니다. 한편, 리스료의 수취가 불확실한 경우에는 실제 회수하는 경우에 리스료수익을 인식하고 있습니다.

### 17) 파생금융상품 및 위험회피

#### ① 최초인식 및 후속측정

연결기업은 상품가격위험을 회피하기 위하여 상품선물계약과 같은 파생상품을 이용하고 있으며, 이러한 파생상품은 계약체결일에 공정가치로 최초인식하고 이후 후속적으로 공정가치로 재측정하고 있습니다. 파생상품은 공정가치가 양수이면 금융자산으로 계상되고 공정가치가 음수이면 금융부채로 계상됩니다.

기업회계기준서 제1039호에 정의된 파생상품의 정의에 부합하지만 연결기업의 예상구매요구조건에 따라 체결된 상품선물계약의 공정가치는 손익계산서의 금융수익 및 금융비용으로 인식하고 있습니다.

파생상품의 공정가치의 변동은 포괄손익계산서에 직접 반영됩니다.

위험회피회계에서 위험회피는 다음과 같이 분류됩니다.

- 공정가치위험회피: 인식된 자산 및 부채와 미인식 확정계약(외화위험 제외)의 공정 가치 변동에 대한 위험회피
- 현금흐름위험회피: 인식된 자산 및 부채, 발생가능성이 매우 높은 예상 거래 또는 미인식 확정계약의 외화위험으로부터 발생하는 현금흐름의 변동에 대한 위험회피
- 해외사업장순투자의 위험회피

연결기업은 위험회피 개시시점에 위험회피관계, 위험관리목적, 위험회피전략을 공식적으로 지정하여 문서화하고 있으며, 문서화는 위험회피수단, 위험회피대상항목, 회피대상위험의 성격과 회피대상위험으로 인한 위험회피대상항목의 공정가치나 현금흐름의 변동위험을 위험회피수단이 상쇄하는 효과를 평가하는 방법 등을 포함하고 있습니다. 이러한 위험회피관계가 공정가치나 현금흐름의 변동위험을 상쇄하는 데 상당히 효과적일 것으로 예상되며 위험회피기간을 포함하는 재무보고기간에 실제로 높은 위험회피효과가 있었는지 여부를 계속적으로 평가하고 있습니다.

위험회피회계 적용조건을 충족하는 위험회피관계에 대하여 다음과 같이 회계처리하였습니다.

#### · 공정가치위험회피

위험회피수단인 파생상품의 공정가치 변동은 당기손익에 반영하고 있으며, 회피대상위험으로 인한 위험회피대상항목의 공정가치 변동은 장부금액을 조정하여 당기손익에 반영하고 있습니다. 또한, 상각후원가로 인식하는 위험회피대상항목의 경우, 장부금액의 조정은 만기일까지의 잔존기간에 걸쳐 상각하여 당기손익에 반영하며, 유효이자율법에 의한 상각은 조정액이 발생한 직후 개시할 수 있으며, 늦어도 회피대상위험으로 인한 공정가치 변동에 대한 위험회피대상항목의 조정을 중단하기 전에는 개시하여야 합니다. 한편, 위험회피대상항목이 제거되는 경우 미상각 공정가치는 즉시 당기손익에 반영됩니다.

미인식 확정계약을 위험회피대상항목으로 지정한 경우, 회피대상위험으로 인한 확정계약의 후속적인 공정가치의 누적변동분은 자산이나 부채로 인식하고, 이에 상응하는 평가손익은 당기손익으로 인식합니다. 위험회피수단의 공정가치 변동도 당기손익에 반영합니다.

#### · 유동 및 비유동 분류

위험회피수단으로 지정되지 않은 파생상품 및 위험회피수단으로 지정된 파생상품은 유동 또는 비유동으로 분류되거나 사실과 상황에 근거하여 유동부분과 비유동부분으로 분리할 수 있습니다.

- 보고기간말 이후 경제적 위험회피를 위한 파생상품을 12개월 초과하여 보유하는 경우 그 파생상품은 기초자산 분류와 동일하게 비유동으로 분류하였습니다.
- 주계약의 경제적 특성 및 위험과 밀접하게 관련되어 있지 않은 내재파생상품의 경우 주계약의 현금흐름과 동일하게 분류하였습니다.
- 위험회피수단으로 지정되고 위험회피가 효과적인 파생상품은 위험회피대상항목과 동일

하게 분류하였습니다. 위험회피수단은 신뢰할만한 배분이 가능한 경우에만 유 동부분과 비 유동부분으로 구분하였습니다.

#### 18) 공사계약전 지출

연결기업은 공사계약에 직접 관련이 되며 계약을 획득하기 위해 공사계약체결 전에 부담한 지출은 개별적으로 식별이 가능하며, 신뢰성 있게 측정할 수 있고 계약의 체결가능성이 높은 경우에 선급공사원가로 계상하고 당해 공사를 착수한 후 공사원가로 대체하고 있습니다.

#### 19) 퇴직급여

연결기업의 당기근무원가는 예측단위적립방식을 이용하여 매 보고기간종료일에 보험수리적 평가를 통하여 별도로 결정됩니다. 연결기업은 퇴직급여부채 및 사외적립자산에 대한 보험수리적손익은 기타포괄손익으로 인식하고 있으며, 발생 즉시 이익잉여금으로 인식하고 그 후의 기간에 당기손익으로 재분류하지 아니하고 있습니다.

과거근무원가는 관련 급여가 가득되기까지의 평균기간에 걸쳐 정액법을 적용하여 비용으로 인식합니다. 한편, 확정급여제도를 새로 도입하거나 개정하는 즉시 관련 급여가 가득된다면, 해당 과거근무원가는 즉시 인식합니다.

확정급여자산 또는 부채는 확정급여채무의 현재가치에서 미인식 과거근무원가와 보험수리적손익을 차감하고 관련 확정급여채무를 결제하는데 사용할 수 있는 사외적립자산의 공정가치를 차감하여 산정합니다. 사외적립자산은 장기종업원급여기금이 보유하고 있는 자산 또는 적격보험계약으로 구성됩니다. 사외적립자산은 연결기업의 채권자에게 이용가능하지 않으며 연결기업에게 직접 지급될 수 없습니다. 확정급여자산은 미인식 과거근무원가 및 보험수리적손익과 제도로부터 환급받거나 미래 기여금이 절감되는 방식으로 이용가능한 경제적 효익의 현재가치의 합계액으로 제한됩니다.

#### 20) 외화환산

연결기업은 연결채무제표를 지배기업의 기능통화인 원화로 표시하고 있습니다. 다만, 연결기업내 개별기업은 각각의 기능통화를 결정하고 이를 통해 재무제표 항목을 측정하고 있습니다.

##### ① 거래와 잔액

연결실체의 개별기업들의 재무제표 작성에 있어서 기능통화외의 통화로 이루어진 거래는 거래일의 환율을 적용하여 기록하고 있습니다.

화폐성 외화자산 및 부채는 보고기간말 현재의 기능통화 환율로 환산하고 있습니다. 이에 따라 발생하는 환산차이는 당기손익에 반영하고 있습니다. 다만, 해외사업장순투자위험회피를 위한 항목에서 발생하는 환산차이는 해당 순투자자의 처분시점까지 자본에 직접 반영하고 처분시점에 당기손익에 반영하고 있습니다. 관련 법인세효과 역시 동일하게 자본항목으로 처리하고 있습니다.

한편, 역사적원가로 측정하는 외화표시 비화폐성 항목은 최초 거래 발생일의 환율을, 공정가치로 측정하는 외화표시 비화폐성 항목은 공정가치 측정일의 환율을 적용하여인식하고 있습니다.

## ② 해외사업장의 환산

해외사업장의 자산·부채는 보고기간말 현재 환율을, 손익계산서 항목은 당해연도 평균환율을 적용하여 원화로 환산하며, 이러한 환산에서 발생하는 외환차이는 자본의 별도 항목으로 인식하고 있습니다. 한편, 이러한 자본에 인식된 외환차이의 누계액은 해외사업장의 처분시점에 당기손익에 반영하고 있습니다.

해외사업장의 취득으로 발생하는 영업권과 자산·부채의 장부금액에 대한 공정가치조정액은 해외사업장의 자산·부채로 보아 마감환율로 환산하고 있습니다.

### 21) 중요한 회계적 판단, 추정 및 가정

연결기업의 경영자는 재무제표 작성시 보고일 현재 수익, 비용, 자산 및 부채에 대한 보고금액과 우발부채에 대한 주식공시사항에 영향을 미칠 수 있는 판단, 추정 및 가정을 하여야 합니다. 그러나 이러한 추정 및 가정의 불확실성은 향후 영향을 받을 자산 및 부채의 장부금액에 중요한 조정을 유발할 수 있습니다.

다음 회계연도내에 자산과 부채의 장부금액에 중요한 조정을 유발할 수 있는 중요한 위험을 내포한 보고기간말 현재의 미래에 대한 중요한 가정 및 추정의 불확실성에 대한 기타 주요 원천은 다음과 같습니다.

#### ① 비금융자산의 손상

연결기업은 매 보고일에 모든 비금융자산에 대하여 손상징후의 존재 여부를 평가하고 있습니다. 비한정 내용연수의 무형자산에 대해서는 매년 또는 손상징후가 있는 경우에 손상검사를 수행하며 기타 비금융자산에 대해서는 장부금액이 회수가능하지 않을 것이라는 징후가 있을 때 손상검사를 수행합니다. 사용가치를 계산하기 위하여 경영자는 해당 자산이나 현금 창출단위로부터 발생하는 미래기대현금흐름을 추정하고 동 미래기대현금흐름의 현재가치를 계산하기 위한 적절한 할인율을 선택하여야 합니다.

#### ② 퇴직급여제도

확정급여채무의 현재가치는 보험수리적 평가방법을 통해 결정됩니다. 보험수리적 평가방법의 적용을 위해서는 다양한 가정을 세우는 것이 필요하며, 이러한 가정의 설정은 할인율, 미래임금 상승율 및 사망율의 결정 등을 포함합니다. 평가방법의 복잡성과 기본 가정 및 장기적인 성격으로 인해 확정급여채무는 이러한 가정들에 따라 민감하게 변동됩니다. 모든 가정은 매 보고기간말마다 검토됩니다.

#### ③ 이연법인세자산

세무상결손금이 사용될 수 있는 미래과세소득의 발생가능성이 높은 경우 그 범위 안에서 미

사용 세무상결손금에 대하여 이연법인세자산을 인식합니다. 연결기업의 경영자는 향후 세금 전략과 세무이익의 발생시기 및 수준에 근거하여 인식가능한 이연법인세자산 금액을 결정하기 위하여 주요한 판단을 수행합니다.

### (3) 제·개정된 기준서의 적용

연결기업의 회계정책은 당기부터 시행되는 다음의 개정내용을 제외하고는 전기와 동일하게 적용되었습니다.

#### 1) 기업회계기준서 제1012호 '법인세' (개정) - 기초자산의 회수

개정된 기준서는 공정가치로 측정되는 투자부동산에 대한 이연법인세 측정을 명확히하고 있습니다. 개정된 기준서는 기업회계기준서 제1040호의 공정가치모형을 사용하여 측정되는 투자부동산에 대한 이연법인세는 장부금액이 매각을 통해 회수될 것이라 것을 전제로 하고 있습니다. 또한 기업회계기준서 제1016호의 재평가모형을 사용하여 측정되는 비상각자산에 대한 이연법인세는 항상 자산의 매각으로 인한 세효과로 측정하도록 하고 있습니다. 개정된 기준서는 2012년 1월 1일 이후 개시하는 회계연도부터 적용됩니다.

#### 2) 기업회계기준서 제1107호 '금융상품: 공시' (개정) - 강화된 제거 관련 공시요구사항

개정된 기준서는 재무제표 이용자가 제거되지 않은 자산과 관련 부채의 관계를 이해할 수 있도록 하기 위하여 양도되었으나 제거되지 않은 금융자산에 대한 추가공시를 요구하고 있습니다. 또한 개정된 기준서는 재무제표이용자가 제거된 자산에 대한 기업의 지속적 관여의 성격과 관련 위험을 평가할 수 있도록 제거된 자산에 대한 지속적 관여에 대한 공시를 요구하고 있습니다. 개정된 기준서는 2011년 7월 1일 이후 개시하는 회계연도부터 적용됩니다.

#### 3) 기업회계기준서 제1001호 '재무제표 표시' (개정) - 영업이익 공시

개정된 기준서는 영업이익을 수익에서 매출원가 및 판매비와관리비를 차감한 금액으로 정의하고 동 영업이익을 포괄손익계산서에 표시하도록 요구하고 있습니다. 개정된 기준서는 2012년 12월 31일로 종료되는 회계연도부터 적용됩니다.

연결기업은 전기 재무제표 작성시까지 연결기업의 자체적인 영업이익 산정기준에 따라 영업수익으로부터 판매비와관리비를 포함한 영업비용을 차감하고 기타영업수익과 기타영업비용을 가감한 금액을 영업이익으로 표시하여 왔으나 당기부터 개정 기준서를 적용하여 영업수익에서 판매비와관리비를 포함한 영업비용을 차감한 금액을 영업이익으로 표시하였는 바, 이러한 표시방법의 변경에 따라 당기 영업이익은 종전의 방법에 비하여 5,528,795천원 증가하였습니다. 또한 비교표시된 전기 손익계산서에는 당기의 표시방법에 일치시켜 재작성하였는 바, 전기 영업이익은 종전의 방법에 비하여 631,973천원 증가하였습니다.

### (4) 공표되었으나 아직 시행되지 않은 회계기준

공표되었으나 아직 시행되지 않아 연결기업이 채택하지 않은 한국채택국제회계기준의 기준서 및 해석서의 제·개정 내역은 다음과 같습니다.

### 1) 기업회계기준서 제1001호 '재무제표 표시' (개정)

개정된 기준서는 기타포괄손익 항목 중 후속적으로 당기손익으로 재분류되지 않는 항목과 당기손익으로 재분류되는 항목을 구분하여 표시하되 법인세 효과 반영 전 금액으로 표시하는 경우 이에 대한 법인세는 후속적으로 당기손익으로 재분류되지 않는 항목과 당기손익으로 재분류되는 항목에 배분하여 표시하도록 하고 있습니다. 개정된 기준서는 2012년 7월 1일 이후 개시하는 회계연도부터 적용됩니다.

### 2) 기업회계기준서 제1019호 '종업원급여' (개정)

개정된 기준서에서는 보험수리적손익에 대한 범위접근법의 적용이 더 이상 허용되지 않으며 발생한 모든 보험수리적손익은 기타포괄손익으로 즉시 인식됩니다. 또한 제도의 변경에 따라 발생한 모든 과거근무원가를 즉시 인식하며 이자원가와 사외적립자산에 대한 기대수익을 별도로 산출하던 것을 순확정급여부채(자산)에 확정급여채무의 측정에 사용한 할인율을 곱하여 계산한 순이자비용(수익)을 산출하는 것으로 변경하였습니다. 개정된 기준서는 2013년 1월 1일 이후 개시하는 회계연도부터 적용됩니다.

### 3) 기업회계기준서 제1028호 '관계기업과 공동기업에 대한 투자' (개정)

개정된 기준서에서는 기업회계기준서 제1111호 '공동약정'과 제1112호 '타 기업에 대한 지분의 공시'가 새롭게 제정됨에 따라 기준서의 제목을 현행 '관계기업 투자'에서 '관계기업과 공동기업에 대한 투자'로 변경하였습니다. 동 기준서는 관계기업뿐만 아니라 공동기업 투자에 대한 지분법 적용에 대해 규정하고 있습니다. 개정된 기준서는 2013년 1월 1일 이후 개시하는 회계연도부터 적용됩니다.

### 4) 기업회계기준서 제1032호 '금융상품: 표시' (개정)

개정된 기준서는 현행 기준서상 "법적으로 집행가능한 상계권리의 현재 보유"의 의미를 명확화하였습니다. 더하여 개정된 기준서는 현행 기준서에서 규정하고 있는 차액결제조건 등 상계조건을 구체적인 적용 지침으로 명시하였습니다. 개정된 기준서는 2014년 1월 1일 이후 개시하는 회계연도부터 적용됩니다.

### 5) 기업회계기준서 제1107호 '금융상품: 공시' (개정)

개정된 기준서는 상계권리 및 관련 약정에 대한 정보를 금융자산과 금융부채별로 공시하도록 요구하고 있습니다. 더하여 개정된 기준서는 기업회계기준서 제1032호 '금융상품: 표시'에 의한 재무상태표상 상계 여부와 무관하게 일괄상계 약정 또는 유사 약정이 적용 되는 금융상품에도 공시가 요구됩니다. 개정된 기준서는 2013년 1월 1일 이후 개시하는 회계연도부터 적용됩니다.

### 6) 기업회계기준서 제1110호 '연결재무제표' (제정) 및 제1027호 '별도재무제표' (개정)

제정된 기준서 제1110호 '연결재무제표'는 제1027호 '연결재무제표와 별도재무제표'의 내용 중 연결재무제표 회계처리에 대한 규정과 기업회계기준해석서 제2012호 '연결: 특수목적기업'을 대체합니다. 제정된 기준서는 특수목적기구를 포함한 모든 기업에 적용되는 단일의 지

배력 모형을 채택하고 있습니다. 동 기준서의 제정에 따라 어떤 기업을 지배하고 있는지를 결정할 때 경영진은 기존의 기업회계기준서 제1027호에 비해 더욱 상당한 판단을 기울이도록 요구될 것입니다. 사전적인 분석 결과 기업회계기준서 제1110호가 연결기업이 보유하고 있는 투자에 미치는 영향은 없을 것으로 예상하고 있습니다. 한편 개정된 제1027호 '별도재무제표'는 현행 기업회계기준서 제1027호의 내용 중 별도재무제표와 관련된 회계처리와 공시사항을 규정하고 있습니다. 제정 및 개정된 기준서는 2013년 1월 1일 이후 개시하는 회계연도부터 적용됩니다.

#### 7) 기업회계기준서 제1111호 '공동약정' (제정)

제정된 기준서는 현행 기업회계기준서 제1031호 '조인트벤처 투자지분' 및 제2013호 '공동지배기업: 참여자의 비화폐성 출자'를 대체합니다. 현행 기업회계기준서 제1031호 '조인트벤처 투자지분'에서는 공동지배사업, 공동지배자산 및 공동지배기업으로 그 형태를 구분하고 있으나 제정된 기준서에서는 조인트벤처의 명칭을 공동약정으로 변경하고 공동영업과 공동기업 두 가지로만 구분하고 있습니다. 또한 동 기준서에서는 공동기업에 대해 본인 지분을 직접 인식하는 비례연결법의 선택적 적용을 제거하고 지분법만 허용하고 있습니다. 제정된 기준서는 2013년 1월 1일 이후 개시하는 회계연도부터 적용됩니다.

#### 8) 기업회계기준서 제1112호 '타 기업에 대한 지분의 공시' (제정)

제정된 기준서는 현행 기업회계기준서 제1027호 '연결재무제표와 별도재무제표', 제1028호 '관계기업 투자' 및 제1031호 '조인트벤처 투자지분'에서 규정하고 있는 공시사항을 제정된 기준서에서 일괄하여 규정하고 있습니다. 동 기준서에서는 종속기업, 관계기업, 공동약정 및 특수목적기업 등 구조화 기업과 관련된 공시사항을 규정하고 있으며 연결 대상에서 제외된 구조화 기업에 대해서도 공시를 요구하고 있습니다. 제정된 기준서는 2013년 1월 1일 이후 개시하는 회계연도부터 적용됩니다.

#### 9) 기업회계기준서 제1113호 '공정가치 측정' (제정)

제정된 기준서는 공정가치 측정에 대한 단일의 지침을 제공하고 있습니다. 동 기준서는 공정가치의 사용이 요구되는 상황은 변경하지 않으며 공정가치 측정이 요구되거나 허용되는 경우 한국채택국제회계기준에 따라 공정가치를 측정하기 위한 지침을 제공하고 있습니다. 제정된 기준서는 2013년 1월 1일 이후 개시하는 회계연도부터 적용됩니다.

#### 10) 기업회계기준해석서 제2120호 '노천광산 생산단계의 박토원가' (제정)

제정된 해석서는 노천광산 생산단계의 박토활동에서 발생한 원가에 대한 회계처리를 규정하고 있습니다. 제정된 해석서는 2013년 1월 1일 이후 개시하는 회계연도부터 적용됩니다.

연결기업은 상기에 열거된 기준서와 해석서의 최초적용이 최초 적용연도에 당사의 재무제표에 미치는 영향은 중요하지 않을 것으로 예상하고 있습니다.

### 3. 사업결합(전기)



연결기업은 2011년 3월에 사무기기, 차량, 중기등의 대여 및 판매업을 운영하고 있는 한국렌탈(주)의 지분 54.27%를 추가로 취득하고 지배력을 획득하였습니다.

연결기업은 동 기업에 대한 비지배지분을 공정가치로 측정하는 방법을 선택하였습니다.

취득일 현재 한국렌탈(주)의 식별가능한 자산과 부채의 공정가치는 다음과 같습니다.

(단위 : 천원)

과 목	공 정 가 치
자산	
유동자산	40,467,449
현금및현금성자산	10,868,101
매출채권및기타채권	22,245,856
기타금융자산	3,162,987
재고자산	1,646,156
기타유동자산	2,544,349
비유동자산	140,265,204
매출채권및기타채권	20,179,084
기타금융자산	171,000
유형자산	103,894,126
투자부동산	9,006,327
무형자산	2,273,287
이연법인세자산	4,741,380
자산총계	180,732,653
부채	
유동부채	83,544,957
매입채무및기타채무	10,088,592
단기차입금	59,300,000
유동성장기차입금	2,000,000
유동성사채	10,000,000
기타유동부채	1,467,851
파생상품부채	154,119
당기법인세부채	534,395
비유동부채	23,323,474
매입채무및기타채무	9,363,672
장기차입금	13,500,000
퇴직급여부채	459,802
부채총계	106,868,432

순자산 공정가치	73,864,221
비지배지분 공정가치	(33,467,781)
취득으로 인한 잉가매수차익(주1)	(894,852)
총 이전대가	39,501,588
- 현금지급	39,190,068
- 사업결합전에 보유하던 한국렌탈㈜지분의 공정가치	311,520

(주1) 취득법의 적용결과 잉가매수차익이 894,852천원이 발생하였으며, 동 금액을 포괄손익 계산서상 기타영업수익에 계상하였습니다. 잉가매수차익은 지배기업이 동기업을 잉가로 취득함에 따라 발생하였습니다.

(주2) 연결기업은 사업결합 전에 보유하던 한국렌탈㈜의 지분 0.43%를 공정가치로 측정하여 101,520천원의 매도가능금융자산처분이익을 인식하였습니다.

사업결합과 관련된 현금흐름의 내역은 다음과 같습니다.

(단위 : 천원)

내역	금액
취득한 종속기업이 보유한 현금 및 현금성자산	10,868,101
현금지급 이전대가	(39,190,068)
순 현금유출액	(28,321,967)

※ 상기 연결재무제표는 외부감사인의 감사결과 및 주총결의에 의하여 변경될 수 있으며 상세한 주식사항은 전자공시시스템(<http://dart.fss.or.kr>)에 공시 예정인 당사의 연결감사보고서를 참조하시기 바랍니다.

2) 별도재무제표

가) 대차대조표(재무상태표)

<대 차 대 조 표 (재 무 상 태 표)>

제 38 기 2012. 12. 31 현재

제 37 기 2012. 12. 31 현재

(단위 : 원)

과 목	제 38 기	제 37 기
자산		
Ⅰ.유동자산		
현금및현금성자산	42,352,378,577	38,667,742,011
매출채권및기타채권	132,625,975,173	139,215,291,288
기타금융자산	1,661,991,114	1,335,852,556
미청구공사	4,513,463,290	1,062,617,165
당기법인세자산	123,580,330	-
재고자산	349,227,125,996	187,065,763,616
기타유동자산	9,659,029,000	95,449,761,721
유동자산 합계	540,163,543,480	462,797,028,357
Ⅱ.비유동자산		
매출채권및기타채권	47,910,817,551	9,997,670,227
기타금융자산	10,464,152,633	13,332,424,701
관계기업및종속기업투자	68,118,032,970	68,118,032,970
유형자산	197,194,977,570	195,997,282,774
투자부동산	5,722,650,341	915,443,348
무형자산	3,294,009,100	3,441,345,743
기타비유동자산	5,688,542,640	6,976,277,140
비유동자산 합계	338,393,182,805	298,778,476,903
자산 총계	878,556,726,285	761,575,505,260
부채		
Ⅰ.유동부채		
매입채무및기타채무	82,642,695,879	70,255,268,148
단기차입금	155,790,000,000	112,590,000,000
유동성장기차입금	92,126,666,660	39,448,274,503
유동성사채	29,970,309,889	10,000,000,000
초과청구공사	645,762,538	1,288,808,632

기타유동부채	44,667,574,783	6,087,682,551
당기법인세부채	-	1,900,244,852
유동부채 합계	405,843,009,749	241,570,278,686
II.비유동부채		
매입채무및기타채무	3,355,049,822	3,192,836,837
사채	33,000,000,000	52,940,093,803
장기차입금	40,140,000,020	75,953,424,736
기타금융부채	6,698,619,730	8,603,714,680
퇴직급여부채	806,496,544	-
총당부채	2,408,940,340	1,787,402,398
이연법인세부채	20,247,777,559	15,639,741,299
비유동부채 합계	106,656,884,015	158,117,213,753
부채 총계	512,499,893,764	399,687,492,439
자본		
I.납입자본과 적립금		
자본금	12,766,765,500	12,766,765,500
자본잉여금	212,064,623,222	212,064,623,222
자본조정	-	(16,978,975,380)
기타포괄손익누계액	-	24,776,120
이익잉여금	141,225,443,799	154,010,823,359
자본 총계	366,056,832,521	361,888,012,821
부채 및 자본의 총계	878,556,726,285	761,575,505,260

나) 포괄손익계산서

<포괄손익계산서>

제 38 기 (2012. 01. 01 부터 2012. 12. 31 까지)

제 37 기 (2011. 01. 01 부터 2011. 12. 31 까지)

(단위 : 원)

과 목	제 38 기	제 37 기
I.매출액	527,221,716,872	376,867,125,619
II.매출원가	(443,060,491,910)	(305,333,090,731)
III.매출총이익	84,161,224,962	71,534,034,888
판매비와관리비	(61,859,673,456)	(53,409,969,761)
IV.영업이익	22,301,551,506	18,124,065,127

기타수익	3,520,297,318	3,075,932,135
기타비용	(1,863,861,291)	(2,100,977,250)
금융수익	984,418,430	7,963,619,879
금융비용	(10,295,778,834)	(10,224,187,637)
V.법인세비용차감전순이익	14,646,627,129	16,838,452,254
VI.법인세비용	(4,768,318,732)	(4,059,962,007)
VII.당기순이익	9,878,308,397	12,778,490,247
VIII.기타포괄손익	(573,969,747)	(403,909,981)
매도가능금융자산평가손익	(24,776,120)	11,448,790
보험수리적손익	(549,193,627)	(415,358,771)
IX.총포괄이익	9,304,338,650	12,374,580,266
기본주당이익	387	517

다) 이익잉여금처분계산서(안)

<이 익 잉 여 금 처 분 계 산 서 (안)>

제 38 기 (2012. 01. 01 부터 2012. 12. 31 까지)

제 37 기 (2011. 01. 01 부터 2011. 12. 31 까지)

(단위 : 원)

과 목	제 38 기	제 37 기
I. 미처분이익잉여금	27,189,301,343	40,488,232,798
1. 전기이월미처분이익잉여금	17,860,186,573	25,299,480,626
2. 회계정책변경효과		2,825,620,696
3. 보험수리적손익	(549,193,627)	(415,358,771)
4. 당기순이익	9,878,308,397	12,778,490,247
II. 임의적립금등의이입액	-	-
1. 임의적립금	-	-
III. 이익잉여금처분액	-	22,628,046,225
1. 이익준비금	-	513,551,895
2. 자기주식처분손실	-	16,978,975,380
3. 배당금	-	5,135,518,950
가. 현금배당 (주당배당금(율) : 보통주 : 전기 최대주주등 150원 ( 30%) 기타주주 300원 ( 60%))		
IV. 차기이월미처분이익잉여금	27,189,301,343	17,860,186,573

라) 자본변동표

<자본변동표>

제 38 기 (2012. 01. 01 부터 2012. 12. 31 까지)

제 37 기 (2011. 01. 01 부터 2011. 12. 31 까지)

(단위 : 원)

과목	자본금	자본잉여금	자본조정	기타포괄손익 누계액	이익잉여금	총계
2011년 1월 1일(전기초)	8,511,177,000	216,741,464,319	(54,010,684,632)	13,327,330	155,327,619,610	326,582,903,627
당기순이익	-	-	-	-	12,778,490,247	12,778,490,247
기타포괄손익:						
보험수리적손실	-	-	-	-	(415,358,771)	(415,358,771)
매도가능금융자산평가손익	-	-	-	11,448,790	-	11,448,790
총포괄이익	-	-	-	11,448,790	12,363,131,476	12,374,580,266
연차배당	-	-	-	-	(4,183,540,100)	(4,183,540,100)
자기주식처분손실보전	-	-	9,496,387,627	-	(9,496,387,627)	-
자기주식처분	-	-	27,535,321,625	-	-	27,535,321,625
교환사채교환	-	(394,390,327)	-	-	-	(394,390,327)
무상증자	4,255,588,500	(4,282,450,770)	-	-	-	(26,862,270)
2011년 12월 31일(전기말)	12,766,765,500	212,064,623,222	(16,978,975,380)	24,776,120	154,010,823,359	361,888,012,821
2012년 1월 1일(당기초)	12,766,765,500	212,064,623,222	(16,978,975,380)	24,776,120	154,010,823,359	361,888,012,821
당기순이익	-	-	-	-	9,878,308,397	9,878,308,397
기타포괄손익:						
보험수리적손실	-	-	-	-	(549,193,627)	(549,193,627)
매도가능금융자산평가손익	-	-	-	(24,776,120)	-	(24,776,120)
총포괄이익	-	-	-	(24,776,120)	9,329,114,770	9,304,338,650
연차배당	-	-	-	-	(5,135,518,950)	(5,135,518,950)
자기주식처분손실보전	-	-	16,978,975,380	-	(16,978,975,380)	-
2012년 12월 31일(당기말)	12,766,765,500	212,064,623,222	-	-	141,225,443,799	366,056,832,521

마) 현금흐름표

<현금흐름표>

제 38 기 (2012. 01. 01 부터 2012. 12. 31 까지)

제 37 기 (2011. 01. 01 부터 2011. 12. 31 까지)

(단위 : 원)

과 목	제 38 기	제 37 기
I. 영업활동으로 인한 현금흐름	(46,610,929,060)	(72,225,119,078)
1. 당기순이익	9,878,308,397	12,778,490,247
2. 비현금항목의 조정	25,962,111,966	13,511,709,268
3. 영업자산 부채의 변동	(57,539,496,378)	(82,607,782,322)
4. 이자의 수취	832,787,193	5,732,974,971
5. 이자의 지급	(23,728,981,488)	(20,572,116,322)
6. 배당금의 수취	6,560,000	9,802,000
7. 법인세의 납부	(2,022,218,750)	(1,078,196,920)
II. 투자활동으로 인한 현금흐름	(4,443,915,424)	(39,928,840,506)
1. 투자활동으로 인한 현금유입액	6,545,519,467	117,987,083,635
단기대여금의 감소	3,413,686,078	68,840,848,616
기타유동금융자산의 감소	1,335,720,627	34,552,105,040
기타비유동금융자산의 감소	38,245,000	9,131,628,059
관계기업투자의 유상감자	-	4,615,385,000
보증금의 감소	1,003,520,063	610,777,000
유형자산의 처분	204,347,699	156,339,920
무형자산의 처분	550,000,000	80,000,000
2. 투자활동으로 인한 현금유출액	(10,989,434,891)	(157,915,924,141)
단기대여금의 증가	124,900,000	82,407,340,000
기타유동금융자산의 증가	1,003,285,000	27,960,960,600
기타비유동금융자산의 취득	540,520,000	1,027,460,000
관계기업및종속기업투자의 취득	-	39,190,068,290
보증금의 증가	2,084,756,606	2,123,855,863
유형자산의 취득	6,512,707,285	5,206,239,388
무형자산의 취득	723,266,000	-
III. 재무활동으로 인한 현금흐름	54,739,481,050	100,967,490,905
1. 재무활동으로 인한 현금유입액	306,175,000,000	280,800,871,109
단기차입금의 차입	191,000,000,000	158,912,871,109
장기차입금의 차입	105,000,000,000	98,840,000,000
사채의 발행	10,000,000,000	23,000,000,000
임대보증금의 증가	175,000,000	48,000,000
2. 재무활동으로 인한 현금유출액	(251,435,518,950)	(179,833,380,204)

단기차입금의 상황	147,800,000,000	121,122,871,109
유동성장기차입금의 상황	78,500,000,000	44,000,000,000
유동성사채의 상황	10,000,000,000	-
장기차입금의 상황	10,000,000,000	10,500,000,000
무상증자 주식발행비용	-	26,968,995
배당금의 지급	5,135,518,950	4,183,540,100
IV.현금및현금성자산의 증가(감소)(I+II+III)	3,684,636,566	(11,186,468,679)
V.기초의 현금및현금성자산	38,667,742,011	49,854,383,750
VI.외화표시 현금및현금성자산의 환율변동효과	-	(173,060)
VII.기말의 현금및현금성자산	42,352,378,577	38,667,742,011

- 최근 2사업연도의 배당에 관한 사항

구 분		제 38 기	제 37 기	비 고
보통주식수(주)	-	25,533,531	25,533,531	-
주당배당금(원)	최대주주등	-	150	-
	소액주주	-	300	-
시가배당률(%)	최대주주등	-	1.1	-
	소액주주	-	2.2	-
배당금총액(백만원)	-	-	5,136	-

바) 별도재무제표에 대한 주석

1. 일반사항

당사는 주택건설을 주 목적으로 하여 1989년 3월 7일 설립되었으며, 2008년 7월 19일자로 요업제품 및 콘크리트제품 제조·판매업을 영위하는 상장회사인 아이에스동서 주식회사와 합병하였습니다. 합병으로 당사의 상호는 일신건설산업 주식회사에서 아이에스동서 주식회사로 변경되었으며, 도급공사 및 아파트 신축판매업과 요업제품 및 콘크리트제품 제조·판매업을 영위하고 있습니다.

한편, 당기 보고기간종료일 현재 당사의 납입자본금은 12,767백만원이며, 주요 주주내역은 다음과 같습니다.

주 주 명	주 식 수(주)	지 분 율
아이에스지주(주)	14,043,443	55.00%
권혁운	762,941	2.99%
권정탁	1,644,408	6.44%



배한선	337,314	1.32%
권기옥	42,163	0.17%
우리사주조합	549,914	2.15%
기타	8,153,348	31.93%
합 계	25,533,531	100.00%

한편, 당사의 재무제표는 정기주주총회 제출을 위하여 2013년 2월 7일에 당사의 이사회에서 최종 승인되었습니다.

## 2. 재무제표 작성기준 및 유의적인 회계정책

### (1) 재무제표 작성기준

당사의 재무제표는 금융상품 등 아래 회계정책에서 별도로 언급하고 있는 사항을 제외하고는 역사적원가를 기준으로 작성되었습니다.

#### 1) 준수사실의 기재

당사의 재무제표는 '주식회사의 외부감사에 관한 법률'에 따라 제정된 한국채택국제회계기준에 따라 작성되었습니다.

#### 2) 별도재무제표에서의 종속기업투자 및 관계기업투자

당사의 재무제표는 기업회계기준서 제1027호에 따른 별도재무제표로서 종속기업 및 관계기업에 대한 투자자산을 피투자자의 보고된 성과와 순자산에 근거하지 않고 직접적인 지분투자에 근거한 회계처리로 표시한 재무제표입니다. 따라서 당사는 종속기업 및 관계기업에 대한 투자자산에 대해서 기업회계기준서 제1027호에 따른 원가법을 선택하여 회계처리하였으며, 종속기업 및 관계기업으로부터 수취하는 배당금은 배당을 받을 권리가 확정되는 시점에 당기손익으로 인식하고 있습니다.

### (2) 유의적인 회계정책

#### 1) 현금및현금성자산

당사의 재무상태표상 현금및현금성자산은 보통예금과 소액현금 및 취득당시 만기가 3개월 이내인 단기성 예금으로 구성되어 있습니다. 현금흐름표상의 현금은 이러한 현금및현금성자산을 의미합니다.

#### 2) 금융상품

##### ① 금융자산

- 최초 인식과 측정

당사는 기업회계기준서 제1039호의 적용대상인 금융자산을 당기손익인식금융자산, 대여금 및 수취채권, 만기보유금융자산, 매도가능금융자산 또는 효과적인 위험회피수단으로 지정된 파생상품으로 적절하게 분류하고 있습니다.

금융자산은 최초 인식시 공정가치로 측정하며, 당기손익인식금융자산이 아닌 경우 당해 금융자산의 취득과 직접 관련되는 거래원가를 최초 인식시 공정가치에 가산하고 있습니다.

금융자산의 정형화된 매입 또는 매도는 해당 금융자산을 매입 또는 매도하기로 약정한 거래일자에 인식되고 있습니다. 정형화된 매입 또는 매도란 관련 시장규정이나 관행에 의하여 일반적으로 설정한 기간 내에 금융상품을 인도하는 계약조건에 따라 금융자산을 매입하거나 매도하는 것을 의미합니다.

당사의 주요 금융자산은 현금및현금성자산, 매출채권및기타채권, 기타금융자산 등으로 구성되어 있습니다.

#### · 당기손익인식금융자산

당기손익인식금융자산은 단기매매금융자산과 최초 인식시 당기손익인식금융자산으로 지정된 금융자산을 포함하고 있습니다. 단기간 내 매각을 목적으로 취득한 금융자산은 단기매매금융자산으로 분류하고 있으며, 주계약과 분리하여 회계처리하는 내재파생상품을 포함한 모든 파생상품은 해당 파생상품이 효과적인 위험회피수단으로 지정되지 않는 한 단기매매금융자산으로 분류하고 있습니다. 또한, 당기손익인식금융자산은 재무상태표에 공정가치로 표시하고 있으며 발생하는 손익은 당기손익에 반영하고 있습니다.

당사가 최초인식시 당기손익인식금융자산으로 지정한 금융상품은 없습니다.

당사는 매매목적으로 보유하고 있는 당기손익인식금융자산에 대해 가까운 시일내에 매각할 의도가 여전히 적절한지 평가하고 있습니다. 시장의 비활성화로 거래가 불가능하고, 예측가능한 미래에 경영진의 매각 의도가 중요하게 변경될 경우 드문 상황의경우에만 당사는 동 금융상품을 자산의 성격에 따라 대여금 및 수취채권, 매도가능금융자산 또는 만기보유금융자산으로 재분류할 수 있습니다. 이러한 평가는 공정가치선택권으로 당기손익인식대상으로 지정된 금융자산에는 영향을 주지 않습니다.

주계약에 내재된 파생상품은 그 경제적 특징과 위험이 주계약에 밀접하게 관련되어 있지 않고 주 계약이 매매목적이나 당기손익인식대상으로 지정되지 않은 경우, 별도의 파생상품으로 회계처리하고 공정가치로 계상하고 있습니다. 내재파생상품은 공정가치로 평가하며 공정가치의 변동은 당기손익으로 인식하고 있습니다. 현금흐름의 중요한 변동을 가져오는 계약조건의 변경이 있는 경우에는 재검토를 하고 있습니다.

#### · 대여금 및 수취채권

대여금 및 수취채권은 지급금액이 확정되었거나 결정가능하고 활성시장에서 거래되지 않는 비파생금융자산으로서 최초 인식후에는 유효이자율법에 따른 상각후원가에서 손상차손을 차감한 가액을 장부금액으로 계상하고 있습니다. 한편, 대여금 및 수취채권의 평가손익은 해당 자산이 제거되거나 손상차손을 인식하는 시점에 당기손익으로 인식하거나 상각과정을 거쳐 당기손익에 반영하고 있습니다.

#### · 만기보유금융자산

당사는 만기가 고정되었고 지급금액이 확정되었거나 결정가능한 비파생금융자산으로서 만기까지 보유할 적극적인 의도와 능력이 있는 경우의 금융자산을 만기보유금융자산으로 분류하고 있습니다. 만기보유금융자산은 최초 인식후에는 유효이자율법을 사용하여 상각후원가를 측정하고 손상차손누계액을 차감한 가액으로 계상하고 있습니다. 상각후원가는 취득시의 할인이나 할증과 유효이자율의 일부분인 지급하거나 수취하는 수수료를 고려하여 계산됩니다. 유효이자율에 의한 상각은 손익계산서에 금융수익으로 계상하며, 손상차손은 금융비용으로 계상하고 있습니다.

#### · 매도가능금융자산

매도가능금융자산은 지분증권과 채무증권을 포함하고 있습니다. 지분증권은 당기손익인식 금융자산으로 분류되지 않거나 지정되지 않은 경우 매도가능금융자산으로 분류하고 있습니다. 채무증권의 경우 정해져 있지 않은 기간 동안에 보유할 의도가 있고 시장상황 변동 및 유동성으로 인해 매각할 수 있는 경우 매도가능금융자산으로 분류하고 있습니다.

매도가능금융자산은 최초인식후 공정가치로 평가하고 이에 따른 미실현 평가손익은 기타포괄손익에 반영하며, 해당 자산이 제거되거나 또는 손상차손을 인식하는 시점에 누적 평가손익을 당기손익에 반영하고 있습니다.

당사는 매도가능금융자산의 보유능력 및 단기간내 매각의도를 평가합니다. 시장의 비활성화로 거래가 불가능하고 예측가능한 미래에 경영진의 매각의도가 중요하게 변경될 경우, 당사는 금융자산을 재분류할 수 있습니다. 대여금 및 수취채권의 정의를 충족하였을 금융자산으로서 매도가능금융자산으로 분류된 경우, 기업이 예측가능한 미래기간 동안 또는 만기까지 보유할 의도와 능력이 있다면 매도가능금융자산의 범주에서 대여금 및 수취채권의 범주로 재분류할 수 있습니다. 만기까지 보유할 의도와능력이 있는 경우에 만기보유금융자산으로 재분류할 수 있습니다. 매도가능금융자산의 범주에서 다른 범주로 재분류된 금융자산의 경우 기인식된 기타포괄손익을 당해 금융자산의 잔여기간에 걸쳐 유효이자율법으로 상각하여 당기손익으로 인식하며, 기대현금흐름과 새로운 상각후원가의 차이 또한 당해 금융자산의 잔여기간에 걸쳐 유효이자율법을 사용하여 상각하고 있습니다.

#### · 금융자산의 제거

금융자산 또는 금융자산의 일부분 또는 유사한 금융자산 집합의 일부분은 다음의 경우에 제거됩니다.

- 금융자산의 현금흐름에 대한 계약상 권리가 소멸한 경우
- 금융자산의 현금흐름을 수취할 계약상 권리를 양도하였거나 당해 현금흐름을 제3자에게 중요한 지체없이 지급할 계약상 의무를 부담하고 있는 경우로서 해당 자산의 소유에 따른 위험과 보상의 대부분을 이전하였거나 해당 자산의 소유에 따른 위험과 보상의 대부분을 보유하지도 않고 이전하지도 아니하였으나 자산에 대한 통제권을 이전한 경우

당사는 금융자산의 현금흐름에 대한 권리는 양도하였으나, 해당 자산의 소유에 따른 위험과 보상의 대부분을 보유하지도 않고 이전하지도 않으며 해당 자산을 통제하고 있는 경우, 해당 자산에 대하여 지속적으로 관여하는 정도까지 자산을 인식하고 있습니다. 양도된 자산에 대한 보증을 제공하는 형태로 지속적관여가 이루어지는 경우 지속적관여의 정도는 해당 자산의 최초 장부금액과 수취한 대가 중 상환을 요구받을 수 있는 최대금액 중 작은 금액으로 측정하고 있습니다. 이러한 경우 당사는 관련 부채 또한 인식합니다. 양도된 자산 및 관련 부채

는 금융자산을 제거하고 양도함으로써 발생하거나 보유하게 된 권리와 의무를 각각 고려하여 측정합니다.

## ② 금융자산의 손상

당사는 금융자산 또는 금융자산 집합의 손상 발생에 대한 객관적인 증거가 있는 지를 매 보고 기간말에 평가하고 있습니다. 최초인식 후 하나 이상의 사건(이하 '손상사건')이 발생한 결과 손상되었다는 객관적인 증거가 있으며, 그 손상사건이 신뢰성 있게 추정할 수 있는 금융자산 또는 금융자산 집합의 추정미래현금흐름에 영향을 미친 경우, 당해 금융자산 또는 금융자산의 집합은 손상된 것입니다. 손상되었다는 객관적인 증거에는 다음의 손상사건에 대한 식별 가능한 자료가 포함됩니다.

- 금융자산의 발행자나 지급의무자의 유의적인 재무적 어려움
- 이자지급이나 원금상환의 불이행이나 지연과 같은 계약 위반
- 차입자의 파산이나 기타 재무구조조정의 가능성이 높은 상태가 되는 경우
- 금융자산의 집합에 포함된 자산에 대한 채무불이행과 상관관계가 있는 국가나 지역의 경제상황 변화 등과 같이 최초인식 후 추정미래현금흐름에 측정가능한 감소가 있다는 것을 시사하는 관측가능한 자료

### · 상각후원가로 평가하는 금융자산

상각후원가로 평가하는 대여금 및 수취채권이나 만기보유금융자산에서 손상이 발생하였다는 객관적 증거가 있는 경우, 손상차손은 당해 자산의 장부금액과 최초의 유효이자율(최초인식시점에 계산된 유효이자율)로 할인한 미래기대현금흐름의 현재가치와의 차이로 측정하고 있으며, 아직 발생하지 아니한 미래의 손상은 미래기대현금흐름 추정시 포함되지 않습니다. 또한, 당해 자산의 장부금액은 충당금계정을 사용하여 차감표시하고 손상차손은 당기손익에 반영하고 있습니다.

한편, 후속기간 중 손상의 회복이 손상을 인식한 후에 발생한 사건과 객관적으로 관련된 경우에는 이미 인식한 손상차손누계액을 조정하여 환입하되, 회복 후 장부금액이 당초 손상을 인식하지 않았다면 회복일 현재 인식하였을 상각후원가를 초과하지 않도록 하고 있으며, 이러한 환입액은 당기손익에 반영하고 있습니다.

또한, 영업활동과 관련된 수취채권의 경우, 채무자의 지급불능 가능성이나 재무적 어려움과 같이 본래의 대금청구조건으로 전액을 회수하지 못할 명백한 증거가 발생하는 때에는 손상차손을 인식하고 충당금계정을 사용하여 차감표시하고 있습니다. 한편, 손상된 수취채권은 회수불가능하다고 판단된 시점에 장부에서 제거하고 있습니다.

### · 매도가능금융자산

당사는 매도가능금융자산에 대하여 손상 발생에 대한 객관적인 증거가 있는지를 매 보고 기간말에 평가하고 있습니다.

매도가능금융자산으로 분류하는 지분상품의 경우 공정가치가 원가 이하로 유의적으로 또는 지속적으로 하락하는 경우는 손상이 발생하였다는 객관적인 증거가 됩니다. 공정가치 감소액을 기타포괄손익으로 인식하는 매도가능금융자산에 대하여 손상발생의 객관적인 증거가 있는 경우 기타포괄손익으로 인식한 누적손실은 이전 기간에 이미 당기손익으로 인식한 당해 금융자산의 손상차손을 차감한 금액을 기타포괄손익에서 당기손익으로 재분류하고 있습

니다. 매도가능지분상품에 대하여 당기손익으로 인식한 손상차손은 당기손익으로 환입하지 아니하며 손상인식 후 공정가치 증가금액은 기타포괄손익으로 인식하고 있습니다.

매도가능금융자산으로 분류하는 채무상품의 경우 손상은 상각후원가를 장부금액으로 하는 금융자산과 동일한 기준으로 평가되고 있습니다. 다만, 손상으로 인식된 금액은 공정가치가 취득원가에 미달하는 금액에서 이전 기간에 이미 당기손익으로 인식한 당해 금융자산의 손상차손을 차감한 금액입니다. 손상인식 후의 이자수익은 손상차손을 측정할 목적으로 미래 현금흐름을 할인하는 데 사용한 이자율을 사용하여 인식하고 있습니다. 후속기간에 매도가능채무상품의 공정가치가 증가하고 그 증가가손상차손을 인식한 후에 발생한 사건과 객관적으로 관련된 경우에는 환입하여 당기손익으로 인식하고 있습니다.

### ③ 금융부채

#### · 최초인식 및 측정

기업회계기준서 제1039호의 범위에 해당되는 금융부채는 최초인식시 당기손익인식금융부채, 기타금융부채 또는 효과적인 위험회피수단으로 지정된 파생상품으로 분류되고 있습니다.

금융부채는 최초인식시 공정가치로 측정하며, 차입금의 경우 관련된 거래원가를 공정가치에서 차감하고 있습니다.

당사의 주요 금융부채는 매입채무및기타채무, 차입금 등이 있습니다.

#### · 후속측정

금융부채의 후속측정은 금융부채의 분류에 따라 상이합니다.

#### · 당기손익인식금융부채

당기손익인식금융부채는 단기매매금융부채와 최초인식시 당기손익인식금융부채로 지정한 금융부채를 포함하고 있습니다. 단기간 내에 매각할 목적으로 취득하는 금융부채나 내재파생상품을 포함한 파생상품이 기업회계기준서 제1039호에 의한 효과적인 위험회피수단으로 지정되지 않은 경우에는 단기매매금융부채로 분류하고 있으며, 단기매매금융부채의 평가손익은 당기손익에 반영됩니다. 당사는 최초인식시 당기손익인식금융부채로 지정한 금융부채는 보유하고 있지 않습니다.

#### · 기타금융부채

최초인식후 기타금융부채는 유효이자율법을 이용한 상각후원가로 측정되며 관련 평가손익은 기타금융부채가 제거되는 시점 또는 유효이자율법에 의한 상각절차를 통하여 당기손익에 반영하고 있습니다. 상각후원가는 취득시의 할인이나 할증과 유효이자율의 일부인 지급되거나 수취된 수수료를 고려하여 계상됩니다. 유효이자율에 의한 상각은 손익계산서에 금융비용으로 계상하고 있습니다.

#### · 금융보증부채

당사가 발행한 금융보증계약은 채무상품의 최초 계약조건이나 변경된 계약조건에 따라 지급일에 특정 채무자의 지급불능에 따라 채권자가 입은 손실을 보상하기 위해 특정금액을 지급하여야 하는 계약입니다. 금융보증계약은 그 발행과 직접 관련된 거래비용을 차감한 공정가

치를 금융부채로 최초인식하고 있습니다. 최초인식후 금융보증부채는 보고기간말 현재 존재하는 의무를 청산하기 위해 필요한 비용의 추정치와 최초인식액 중 큰 금액으로 측정됩니다.

#### · 금융부채의 제거

금융부채는 그 계약상 의무가 이행되거나 취소되거나 만료된 경우 제거됩니다. 기존 금융부채가 동일 대여자로부터의 다른 계약조건의 다른 금융부채로 대체되거나 기존금융부채의 계약조건이 실질적으로 변경되는 경우, 이러한 대체 또는 변경은 기존 부채의 제거 및 신규 부채의 인식으로 처리되며 장부금액과 지급한 대가의 차이는 당기손익에 반영됩니다.

#### ④ 금융자산 · 금융부채의 상계

인식한 자산과 부채에 대해 법적으로 집행가능한 상계권리를 현재 보유하고 있고 순액으로 결제하거나, 자산을 회수하는 동시에 부채를 결제할 의도를 가지고 있는 경우에는 금융자산과 금융부채를 상계하고 재무상태표에 순액으로 표시하고 있습니다.

#### ⑤ 금융상품의 공정가치

활성시장에서 거래되는 금융상품의 공정가치는 보고기간말 현재 공시되는 시장가격입니다. 보유자산이나 발행할 부채의 공시되는 적절한 시장가격은 일반적으로 현행 매입호가이고, 취득할 자산이나 보유부채의 공시되는 적절한 시장가격은 매도호가입니다.

활성시장에서 거래되지 않는 금융상품의 공정가치는 평가기법을 사용하여 결정하고 있습니다. 평가기법은 합리적인 판단력과 거래의사가 있는 독립된 당사자 사이의 최근 거래를 사용하는 방법, 실질적으로 동일한 다른 금융상품의 현행 공정가치를 이용할 수 있다면 이를 참조하는 방법, 현금흐름할인방법과 옵션가격결정모형을 포함하고 있습니다. 단, 활성시장에서 거래되지 않고 공정가치를 신뢰성있게 측정할 수 없는 매도가능금융자산(지분증권)은 원가로 측정하고 있습니다.

#### 3) 재고자산

당사는 재고자산을 취득원가와 순실현가능가치 중 낮은 금액으로 평가하고 있습니다. 순실현가능가치는 정상적인 영업과정의 예상판매가격에서 예상되는 추가 완성원가와 판매비용을 차감한 가액으로 산정하고 있습니다. 한편, 재고자산별 취득원가는 매입원가, 전환원가 및 재고자산을 현재의 장소에 현재의 상태로 이르게 하는데 발생한기타원가를 포함하고 있습니다. 당사가 적용하고 있는 재고자산 분류별 단위원가 결정방법은 총평균법(미착품 및 용지는 개별법)입니다.

재고자산의 판매시, 관련된 수익을 인식하는 기간에 재고자산의 장부금액을 매출원가로 인식하며, 재고자산을 순실현가능가치로 감액한 평가손실과 모든 감모손실은 감액이나 감모가 발생한 기간에 비용으로 인식하고 있습니다. 또한, 재고자산의 순실현가능가치의 상승으로 인한 재고자산평가손실의 환입은 환입이 발생한 기간의 비용으로 인식된 재고자산의 매출원가에서 차감하고 있습니다.

#### 4) 유형자산

유형자산은 취득원가에서 감가상각누계액과 손상차손누계액을 차감한 잔액으로 표시하고 있으며, 이러한 원가에는 자산의 인식요건을 충족한 대체원가 및 장기건설 프로젝트의 차입원가를 포함하고 있습니다. 유형자산의 주요 부분이 주기적으로 교체될 필요가 있는 경우 당사는 그 부분을 개별자산으로 인식하고 해당 내용연수동안 감가상각하고 있습니다. 또한, 종합검사원가와 같이 자산의 인식요건을 충족하는 경우에는 유형자산의 장부금액에 포함되어 있으며, 모든 수선 및 유지비용은 발생시점에 당기손익에 반영하고 있습니다. 유형자산의 경제적 사용이 종료된 후에 원상회복을 위하여 자산을 제거, 해체하거나, 부지를 복원하는 데 소요될 것으로 추정되는 비용이 충당부채의 인식요건을 충족하는 경우 그 지출의 현재가치를 유형자산의 취득원가에 포함하고 있습니다.

유형자산 중 토지에 대해서는 감가상각을 하지 않으며, 이를 제외한 유형자산은 아래에 제시된 개별 자산별로 추정된 경제적 내용연수 동안 정액법으로 감가상각하고 있습니다.

구 분	추정내용연수
건물	20년~50년
구축물	15년~40년
기계장치	2년~20년
차량운반구	2년~8년
공기구비품	3년~15년

유형자산은 처분하거나 사용 또는 처분을 통하여 미래경제적 효익이 기대되지 않을 경우 제거하고 있으며 이로 인하여 발생하는 순처분가액과 장부금액의 차이는 제거시점의 당기손익에 반영하고 있습니다.

한편, 당사는 매 회계연도말에 유형자산의 잔존가치, 내용연수 및 감가상각방법의 적정성을 검토하고 변경이 필요한 경우 전진적으로 적용하고 있습니다.

#### 5) 차입원가

당사는 의도된 용도로 사용하거나 판매될 수 있는 상태가 될 때까지 상당한 기간을 필요로 하는 적격자산의 취득, 건설 또는 제조와 직접 관련된 차입원가는 당해 자산원가의 일부로서 자본화하고 있습니다. 적격자산을 취득하기 위한 목적으로 차입한 당해 차입금의 일시적 운용에서 생긴 수익은 자본화가능 차입원가에서 차감합니다. 기타 차입원가는 발생기간에 손익으로 인식하고 있습니다.

#### 6) 투자부동산

당사는 임대수익이나 시세차익을 얻기 위하여 보유하고 있는 부동산은 투자부동산으로 분류하고 있습니다. 투자부동산은 취득시 발생한 거래원가를 포함하여 최초 인식시점에 원가로 측정하며, 최초 인식 후에 원가에서 감가상각누계액과 손상차손누계액을 차감한 금액을 장부금액으로 표시하고 있습니다.

후속원가는 자산으로부터 발생하는 미래경제적효익이 유입될 가능성이 높으며, 그 원가를 신뢰성 있게 측정할 수 있는 경우에 한하여 자산의 장부금액에 포함하거나 적절한 경우 별도의 자산으로 인식하고 있으며, 후속지출에 의해 대체된 부분의 장부금액은 제거하고 있습니다. 한편, 일상적인 수선·유지와 관련하여 발생하는 원가는 발생시점에 당기손익으로 인식하고 있습니다.

투자부동산 중 토지에 대해서는 감가상각을 하지 않으며, 토지를 제외한 투자부동산은 경제적 내용연수에 따라 30년~40년을 적용하여 정액법으로 상각하고 있습니다.

투자부동산의 감가상각방법, 잔존가치 및 내용연수는 매 회계연도말에 재검토하고 이를 변경하는 것이 적절하다고 판단되는 경우 회계추정의 변경으로 회계처리하고 있습니다.

## 7) 무형자산

당사는 개별적으로 취득한 무형자산은 취득원가로 계상하고 사업결합으로 취득하는 무형자산은 매수시점의 공정가치로 계상하며 최초 취득 이후 상각누계액과 손상차손누계액을 직접 차감하여 표시하고 있습니다.

무형자산은 유한한 내용연수를 가진 무형자산과 비한정 내용연수를 가진 무형자산으로 구분되어지며, 산업재산권과 기타의 무형자산 등 유한한 내용연수를 가진 무형자산은 5년에 걸쳐 정액법에 의해 상각하고 손상징후가 파악되는 경우 손상여부를 검토하고 있습니다. 또한 내용연수와 상각방법은 매 회계연도말에 그 적정성을 검토하고 있으며, 예상 사용기간의 변경이나 경제적효익의 소비형태 변화 등으로 인하여 변경이 필요한 경우에는 추정의 변경으로 회계처리하고 있습니다. 무형자산상각비는 해당 무형자산의기능과 일관된 비용항목으로 하여 당기손익에 반영하고 있습니다.

한편, 회원권(시설이용권) 등 비한정 내용연수를 가진 무형자산은 상각하지 아니하되, 매년 개별적으로 또는 현금창출단위에 포함하여 손상검사를 수행하고 있습니다. 또한 매년 해당 무형자산에 대하여 비한정 내용연수를 적용하는 것이 적절한지를 검토하고 적절하지 않은 경우 전진적인 방법으로 유한한 내용연수로 변경하고 있습니다.

당사는 무형자산 제거시 순매각금액과 장부금액의 차이로 인한 손익은 제거시점의 당기손익에 반영하고 있습니다.

## 8) 비금융자산의 손상

당사는 자산손상을 시사하는 징후가 있는지를 결정하기 위하여 매 보고기간종료일에 비금융자산의 장부금액을 검토하고 있습니다. 자산손상을 시사하는 징후가 있는 경우에는 손상차손금액을 결정하기 위하여 자산의 회수가능액을 추정합니다. 개별자산의 회수가능액을 추정할 수 없는 경우에는 그 자산이 속해 있는 현금창출단위의 회수가능액을 추정합니다. 공동자산도 합리적이고 일관된 배분기준에 따라 개별 현금창출단위에 배분하며, 개별 현금창출단위로 배분할 수 없는 경우에는 합리적이고 일관된 배분기준에 따라 배분될 수 있는 최소 현금창출단위집단에 배분합니다.



영업권, 비한정내용연수를 가진 무형자산 그리고 아직 사용할 수 없는 무형자산은 적어도 매년 손상검사를 합니다. 또한, 자산손상을 시사하는 징후가 있을 때마다 손상검사를 실시합니다.

회수가능액은 그 현금창출단위의 순공정가치와 사용가치 중 큰 금액으로 측정합니다. 사용가치를 측정함에 있어 미래현금흐름의 추정치는 화폐의 시간가치에 대한 현행 시장의 평가와 미래현금흐름에서 조정되지 않은 자산의 고유위험이 반영된 세전할인율로 할인한 현재가치로 측정합니다.

## 9) 충당부채

당사는 과거사건의 결과로 현재의무(법적의무 또는 의제의무)가 존재하고, 당해 의무를 이행하기 위하여 경제적효익을 갖는 자원이 유출될 가능성이 높으며, 당해 의무의이행에 소요되는 금액을 신뢰성 있게 추정할 수 있는 경우에 충당부채를 인식하고 있습니다. 충당부채를 결제하기 위하여 필요한 지출액의 일부 또는 전부를 제3자가 변제할 것이 예상되는 경우 당사가 의무를 이행한다면 변제를 받을 것이 거의 확실하게되는 때에 한하여 변제금액을 인식하고 별도의 자산으로 회계처리하고 있습니다. 충당부채와 관련하여 포괄손익계산서에 인식되는 비용은 제3자의 변제와 관련하여 인식한 금액과 상계하여 표시하고 있습니다.

## 10) 법인세

### ① 당기법인세

당기 및 과거기간의 당기 법인세부채(자산)는 보고기간말까지 제정되었거나 실질적으로 제정된 세율(및 세법)을 사용하여, 과세당국에 납부할(과세당국으로부터 환급받을) 것으로 예상되는 금액으로 측정하고 있습니다.

자본에 직접 반영되는 항목과 관련된 당기 법인세는 자본에 반영되며 손익계산서에 반영되지 않고 있습니다. 경영진은 주기적으로 관련 세법규정의 해석과 관련해서 법인세 환급액에 대한 회수가능성을 평가하여 필요한 경우 충당금을 설정하고 있습니다.

### ② 이연법인세

당사는 자산 및 부채의 재무보고 목적상 장부금액과 세무기준액의 차이인 일시적차이에 대하여 이연법인세자산과 이연법인세부채를 인식하고 있습니다.

당사는 다음의 경우를 제외하고 모든 가산할 일시적차이에 대하여 이연법인세부채를 인식하고 있습니다.

- 영업권을 최초로 인식할 때 이연법인세부채가 발생하는 경우
- 자산 또는 부채를 최초로 인식하는 거래로서 사업결합거래가 아니고, 거래 당시 회 계이익이나 과세소득에 영향을 미치지 아니하는 거래에서 이연법인세부채가 발생 하는 경우
- 종속기업, 관계기업, 조인트벤처에 대한 투자지분과 관련한 가산할 일시적차이로 서 동일시적차이의 소멸시점을 통제할 수 있고, 예측가능한 미래에 일시적 차이 가 소멸하지 않을 가능성이 높은 경우

또한, 다음의 경우를 제외하고는 차감할 일시적차이, 미사용 세액공제와 세무상결손금이 사용될 수 있는 과세소득의 발생가능성이 높은 경우 이연법인세자산을 인식하고 있습니다.

- 자산 또는 부채를 최초로 인식하는 거래로서 사업결합거래가 아니고, 거래 당시 회계이익이나 과세소득에 영향을 미치지 아니하는 거래에서 이연법인세자산이 발생하는 경우
- 종속기업, 관계기업, 조인트벤처에 대한 투자지분과 관련한 차감할 일시적차이로서 동일시적차이가 예측가능한 미래에 소멸할 가능성이 높지 않거나 동일시적차이가 사용될 수 있는 과세소득이 발생할 가능성이 높지 않은 경우

이연법인세자산의 장부금액은 매 보고기간말에 검토하며, 이연법인세자산의 일부 또는 전부에 대한 혜택이 사용되기에 충분한 과세소득이 발생할 가능성이 더 이상 높지않다면 이연법인세자산의 장부금액을 감액시키고 있습니다. 한편, 감액된 금액은 사용되기에 충분한 과세소득이 발생할 가능성이 높아지면 그 범위내에서 다시 환입하고 있습니다. 또한, 매 보고기간말마다 인식되지 않은 이연법인세자산에 대하여 재검토하여, 미래과세소득에 의해 이연법인세자산이 회수될 가능성이 높아진 범위까지 과거 인식되지 않은 이연법인세자산을 인식하고 있습니다.

이연법인세자산 및 부채는 보고기간말까지 제정되었거나 실질적으로 제정된 세율(및세법)에 근거하여 당해 자산이 실현되거나 부채가 결제될 회계기간에 적용될 것으로 기대되는 세율을 사용하여 측정합니다.

당기손익 이외로 인식되는 항목과 관련된 당기법인세와 이연법인세는 당기손익 이외의 항목으로 인식하고 있습니다. 이연법인세 항목은 해당 거래에 따라서 기타포괄손익으로 인식하거나 자본에 직접 반영하고 있습니다.

당기법인세자산과 당기법인세부채를 상계할 수 있는 법적으로 집행가능한 권리를 가지고 있고, 이연법인세자산과 이연법인세부채가 동일한 과세대상기업과 동일한 과세당국과 관련이 있는 경우에만 이연법인세자산과 이연법인세부채를 상계하여 표시하고 있습니다.

## 11) 자기주식

자기지분상품을 재취득하는 경우 (이하 "자기주식") 거래원가 중 당해 자본거래에 직접 관련되어 발생하는 증분원가에 대해서는 관련된 법인세혜택을 차감한 순액을 자본에서 차감하여 회계처리하고 있으며, 기타자본항목의 계정과목으로 하여 재무상태표상 총자본의 차감항목으로 표시하고 있습니다. 한편, 자기주식을 매입 또는 매도하거나 소각하는 경우의 손익은 당기손익으로 인식하지 아니하고 자본에서 직접 인식하고 있습니다.

## 12) 수익인식

당사는 경제적효익의 유입이 확실하고 신뢰성 있게 측정될 수 있는 경우에 수익을 인식하고 있으며, 수취한 대가의 공정가치에서 할인, 기타 판매관련 제세금 등을 차감하여 수익을 측정하고 있습니다. 당사는 본인 또는 대리인 중 어느 역할을 수행하고 있는지를 판단하기 위하여 해당 기준에 따라 매출계약을 평가하였으며, 그 결과 당사의 모든 매출계약에 대하여 당사가 본인으로서 역할을 하고 있다고 판단하고 있습니다. 또한 당사는 다음의 인식기준을 충

족하는 경우에만 수익을 인식하고 있습니다.

#### ① 재화의 판매

제품 및 상품 매출에 대해서는 재화의 소유에 따른 중요한 위험과 보상이 구매자에게 이전되는 시점 즉, 일반적으로 재화의 인도시점에 인식하고 있습니다.

#### ② 건설계약

당사는 건설계약의 결과를 신뢰성 있게 추정할 수 있는 경우, 건설계약과 관련한 계약수익과 계약원가를 보고기간말 현재 계약활동의 진행률을 기준으로 수익과 비용으로 인식하고 있습니다. 계약활동의 진행률은 수행한 공사에 대하여 발생한 누적계약원가를 추정 총계약원가로 나눈 비율로 측정하고 있습니다. 건설계약의 결과를 신뢰성 있게 추정할 수 없는 경우에는 수익은 회수가능성이 높은 발생한 계약원가의 범위내에서만 인식하며 계약원가는 발생한 기간의 비용으로 인식하고 있습니다.

한편, 건설계약에서 손실이 예상되는 경우(총계약원가가 총계약수익을 초과할 가능성이 높은 경우), 예상되는 손실을 즉시 비용으로 인식하고 있습니다.

#### ③ 자체분양공사

당사는 한국회계기준원의 질의회신에 따라 매수자에게 동 미성공사에 대한 법적 소유권 또는 물리적 점유가 건설이 진행됨에 따라 이전되지 않는다고 하더라도 분양보증제도, 정부의 사업계획 승인, 대금지급 조건, 계약해지 제도 등과 같은 법률 및 계약서상의 제도적 장치에 따라 미성공사에 대한 통제나 소유권에 따른 유의적인 위험과 보상이 실질적으로 매수자에게 이전된다고 보아, 분양계약이 체결된 자체분양공사에 대해 진행기준을 적용하여 수익을 인식하고 있습니다.

한편 상기 질의회신의 내용이 향후 국제회계기준위원회(IASB) 또는 국제회계기준해석위원회(IFRS IC)의 의견과 상이할 경우 적절한 절차를 거쳐 IASB 또는 IFRS IC의 의견으로 대체될 수 있습니다.

#### ④ 이자수익

상각후원가로 측정되는 모든 금융상품 및 매도가능금융자산에서 발생하는 이자의 경우, 유효이자율법에 의하여 이자수익 또는 이자비용을 인식하고 있습니다. 유효이자율은 금융상품의 기대존속기간이나 적절하다면 더 짧은 기간에 예상되는 미래현금유출과 유입의 현재가치를 금융자산 또는 금융부채의 순장부금액과 정확히 일치시키는이자율입니다. 이자수익은 손익계산서상 금융수익에 포함되어 있습니다.

#### ⑤ 배당금수익

당사가 배당금을 지급받을 권리가 확정되는 시점에 수익을 인식하고 있습니다.

#### ⑥ 기타의 수익

기타의 수익에 대해서는 수익가득과정이 완료되고 수익금액을 신뢰성 있게 측정할 수 있으며 경제적 효익의 유입가능성이 매우 높을 경우에 인식하고 있습니다.

### 13) 공사계약전 지출

당사는 공사계약에 직접 관련이 되며 계약을 획득하기 위해 공사계약체결 전에 부담한 지출은 개별적으로 식별이 가능하며, 신뢰성 있게 측정할 수 있고 계약의 체결가능성이 높은 경우에 선급공사원가로 계상하고 당해 공사를 착수한 후 공사원가로 대체하고 있습니다.

### 14) 퇴직급여

당사의 당기근무원가는 예측단위적립방식을 이용하여 매 보고기간종료일에 보험수리적 평가를 통하여 별도로 결정됩니다. 당사는 퇴직급여부채 및 사외적립자산에 대한 보험수리적 손익은 기타포괄손익으로 인식하고 있으며, 발생 즉시 이익잉여금으로 인식하고 그 후의 기간에 당기손익으로 재분류하지 아니하고 있습니다.

과거근무원가는 관련 급여가 가득되기까지의 평균기간에 걸쳐 정액법을 적용하여 비용으로 인식합니다. 한편, 확정급여제도를 새로 도입하거나 개정하는 즉시 관련 급여가 가득된다면, 해당 과거근무원가는 즉시 인식합니다.

확정급여자산 또는 부채는 확정급여채무의 현재가치에서 미인식 과거근무원가와 보험수리적손익을 차감하고 관련 확정급여채무를 결제하는데 사용할 수 있는 사외적립자산의 공정가치를 차감하여 산정합니다. 사외적립자산은 장기종업원급여기금이 보유하고 있는 자산 또는 적격보험계약으로 구성됩니다. 사외적립자산은 당사의 채권자에게 이용가능하지 않으며 당사에게 직접 지급될 수 없습니다. 확정급여자산은 미인식 과거근무원가 및 보험수리적손익과 제도로부터 환급받거나 미래 기여금이 절감되는 방식으로 이용가능한 경제적 효익의 현재가치의 합계액으로 제한됩니다.

### 15) 외화환산

당사는 재무제표를 기능통화이면서 표시통화인 원화로 표시하고 있습니다.

#### ① 거래와 잔액

당사의 재무제표 작성에 있어서 기능통화 외의 통화로 이루어진 거래는 거래일의 환율을 적용하여 기록하고 있습니다.

화폐성 외화자산 및 부채는 보고기간말 현재의 기능통화 환율로 환산하고 있습니다. 이에 따라 발생하는 환산차이는 당기손익에 반영하고 있습니다.

### 16) 중요한 회계적 판단, 추정 및 가정

당사의 경영자는 재무제표 작성시 보고일 현재 수익, 비용, 자산 및 부채에 대한 보고금액과

우발부채에 대한 주식공시사항에 영향을 미칠 수 있는 판단, 추정 및 가정을 하여야 합니다. 그러나 이러한 추정 및 가정의 불확실성은 향후 영향을 받을 자산 및부채의 장부금액에 중요한 조정을 유발할 수 있습니다.

다음 회계연도내에 자산과 부채의 장부금액에 중요한 조정을 유발할 수 있는 중요한 위험을 내포한 보고기간말 현재의 미래에 대한 중요한 가정 및 추정의 불확실성에 대한 기타 주요 원천은 다음과 같습니다.

#### ① 비금융자산의 손상

당사는 매 보고일에 모든 비금융자산에 대하여 손상징후의 존재 여부를 평가하고 있습니다. 비한정 내용연수의 무형자산에 대해서는 매년 또는 손상징후가 있는 경우에 손상검사를 수행하며 기타 비금융자산에 대해서는 장부금액이 회수가능하지 않을 것이라는 징후가 있을 때 손상검사를 수행합니다. 사용가치를 계산하기 위하여 경영자는 해당 자산이나 현금창출 단위로부터 발생하는 미래기대현금흐름을 추정하고 동 미래기대현금흐름의 현재가치를 계산하기 위한 적절한 할인율을 선택하여야 합니다.

#### ② 퇴직급여제도

확정급여채무의 현재가치는 보험수리적 평가방법을 통해 결정됩니다. 보험수리적 평가방법의 적용을 위해서는 다양한 가정을 세우는 것이 필요하며, 이러한 가정의 설정은 할인율, 미래임금 상승율 및 사망율의 결정 등을 포함합니다. 평가방법의 복잡성과 기본 가정 및 장기적인 성격으로 인해 확정급여채무는 이러한 가정들에 따라 민감하게 변동됩니다. 모든 가정은 매 보고기간말마다 검토됩니다.

#### ③ 이연법인세자산

세무상결손금이 사용될 수 있는 미래과세소득의 발생가능성이 높은 경우 그 범위 안에서 미사용 세무상결손금에 대하여 이연법인세자산을 인식합니다. 당사의 경영자는향후 세금전략과 세무이익의 발생시기 및 수준에 근거하여 인식가능한 이연법인세자산 금액을 결정하기 위하여 주요한 판단을 수행합니다.

#### (3) 제·개정된 기준서의 적용

당사의 회계정책은 당기부터 시행되는 다음의 개정내용을 제외하고는 전기와 동일하게 적용되었습니다.

##### 1) 기업회계기준서 제1012호 '법인세' (개정) - 기초자산의 회수

개정된 기준서는 공정가치로 측정되는 투자부동산에 대한 이연법인세 측정을 명확히하고 있습니다. 개정된 기준서는 기업회계기준서 제1040호의 공정가치모형을 사용하여 측정되는 투자부동산에 대한 이연법인세는 장부금액이 매각을 통해 회수될 것이라 것을 전제로 하고 있습니다. 또한 기업회계기준서 제1016호의 재평가모형을 사용하여 측정되는 비상각자산에 대한 이연법인세는 항상 자산의 매각으로 인한 세효과로 측정하도록 하고 있습니다. 개정된 기준서는 2012년 1월 1일 이후 개시하는 회계연도부터 적용됩니다.

##### 2) 기업회계기준서 제1107호 '금융상품: 공시' (개정) - 강화된 제거 관련 공시요구사항

개정된 기준서는 재무제표 이용자가 제거되지 않은 자산과 관련 부채의 관계를 이해할 수 있도록 하기 위하여 양도되었으나 제거되지 않은 금융자산에 대한 추가공시를 요구하고 있습니다. 또한 개정된 기준서는 재무제표이용자가 제거된 자산에 대한 기업의 지속적 관여의 성격과 관련 위험을 평가할 수 있도록 제거된 자산에 대한 지속적 관여에 대한 공시를 요구하고 있습니다. 개정된 기준서는 2011년 7월 1일 이후 개시하는 회계연도부터 적용됩니다.

### 3) 기업회계기준서 제1001호 '재무제표 표시' (개정) - 영업이익 공시

개정된 기준서는 영업이익을 수익에서 매출원가 및 판매비와관리비를 차감한 금액으로 정의하고 동 영업이익을 포괄손익계산서에 표시하도록 요구하고 있습니다. 개정된 기준서는 2012년 12월 31일로 종료되는 회계연도부터 적용됩니다.

당사는 전기 재무제표 작성시까지 당사의 자체적인 영업이익 산정기준에 따라 영업수익으로부터 판매비와관리비를 포함한 영업비용을 차감하고 기타영업수익과 기타영업비용을 가감한 금액을 영업이익으로 표시하였으며, 대손충당금환입액을 기타영업수익에 분류하였습니다. 그러나 당기부터 개정 기준서를 적용하여 영업수익에서 판매비와관리비를 포함한 영업비용을 차감한 금액을 영업이익으로 표시하고, 대손충당금환입액을 당기부터 판매비와관리비의 부(-)의 금액으로 표시하였는 바, 이러한 표시방법의 변경에 따라 당기 영업이익은 종전의 방법에 비하여 1,656,436천원 감소하였습니다. 또한 비교표시된 전기 손익계산서에는 당기의 표시방법에 일치시켜 재작성하였는 바, 전기 영업이익은 종전의 방법에 비하여 974,955천원 감소하였습니다.

### (4) 공표되었으나 아직 시행되지 않은 회계기준

공표되었으나 아직 시행되지 않아 당사가 채택하지 않은 한국채택국제회계기준의 기준서 및 해석서의 제·개정 내역은 다음과 같습니다.

#### 1) 기업회계기준서 제1001호 '재무제표 표시' (개정)

개정된 기준서는 기타포괄손익 항목 중 후속적으로 당기손익으로 재분류되지 않는 항목과 당기손익으로 재분류되는 항목을 구분하여 표시하되 법인세 효과 반영 전 금액으로 표시하는 경우 이에 대한 법인세는 후속적으로 당기손익으로 재분류되지 않는 항목과 당기손익으로 재분류되는 항목에 배분하여 표시하도록 하고 있습니다. 개정된 기준서는 2012년 7월 1일 이후 개시하는 회계연도부터 적용됩니다.

#### 2) 기업회계기준서 제1019호 '종업원급여' (개정)

개정된 기준서에서는 보험수리적손익에 대한 범위접근법의 적용이 더 이상 허용되지 않으며 발생한 모든 보험수리적손익은 기타포괄손익으로 즉시 인식됩니다. 또한 제도의 변경에 따라 발생한 모든 과거근무원가를 즉시 인식하며 이자원가와 사외적립자산에 대한 기대수익을 별도로 산출하던 것을 순확정급여부채(자산)에 확정급여채무의 측정에 사용한 할인율을 곱하여 계산한 순이자비용(수익)을 산출하는 것으로 변경하였습니다. 개정된 기준서는 2013년 1월 1일 이후 개시하는 회계연도부터 적용됩니다.

#### 3) 기업회계기준서 제1028호 '관계기업과 공동기업에 대한 투자' (개정)

개정된 기준서에서는 기업회계기준서 제1111호 '공동약정'과 제1112호 '타 기업에 대한 지분의 공시'가 새롭게 제정됨에 따라 기준서의 제목을 현행 '관계기업 투자'에서 '관계기업과 공동기업에 대한 투자'로 변경하였습니다. 동 기준서는 관계기업뿐만 아니라 공동기업 투자에 대한 지분법 적용에 대해 규정하고 있습니다. 개정된 기준서는 2013년 1월 1일 이후 개시하는 회계연도부터 적용됩니다.

#### 4) 기업회계기준서 제1032호 '금융상품: 표시' (개정)

개정된 기준서는 현행 기준서상 "법적으로 집행가능한 상계권리의 현재 보유"의 의미를 명확화하였습니다. 더하여 개정된 기준서는 현행 기준서에서 규정하고 있는 차액결제조건 등 상계조건을 구체적인 적용 지침으로 명시하였습니다. 개정된 기준서는 2014년 1월 1일 이후 개시하는 회계연도부터 적용됩니다.

#### 5) 기업회계기준서 제1107호 '금융상품: 공시' (개정)

개정된 기준서는 상계권리 및 관련 약정에 대한 정보를 금융자산과 금융부채별로 공시하도록 요구하고 있습니다. 더하여 개정된 기준서는 기업회계기준서 제1032호 '금융상품: 표시'에 의한 재무상태표상 상계 여부와 무관하게 일괄상계 약정 또는 유사 약정이 적용 되는 금융상품에도 공시가 요구됩니다. 개정된 기준서는 2013년 1월 1일 이후 개시하는 회계연도부터 적용됩니다.

#### 6) 기업회계기준서 제1110호 '연결재무제표' (제정) 및 제1027호 '별도재무제표' (개정)

제정된 기준서 제1110호 '연결재무제표'는 제1027호 '연결재무제표와 별도재무제표'의 내용 중 연결재무제표 회계처리에 대한 규정과 기업회계기준해석서 제2012호 '연결: 특수목적기업'을 대체합니다. 제정된 기준서는 특수목적기구를 포함한 모든 기업에 적용되는 단일의 지배력 모형을 채택하고 있습니다. 동 기준서의 제정에 따라 어떤 기업을 지배하고 있는지를 결정할 때 경영진은 기존의 기업회계기준서 제1027호에 비해 더욱 상당한 판단을 기울이도록 요구될 것입니다. 사전적인 분석 결과 기업회계기준서 제1110호가 당사가 보유하고 있는 투자에 미치는 영향은 없을 것으로 예상하고 있습니다. 한편 개정된 제1027호 '별도재무제표'는 현행 기업회계기준서 제1027호의 내용 중 별도재무제표와 관련된 회계처리와 공시사항을 규정하고 있습니다. 제정 및 개정된 기준서는 2013년 1월 1일 이후 개시하는 회계연도부터 적용됩니다.

#### 7) 기업회계기준서 제1111호 '공동약정' (제정)

제정된 기준서는 현행 기업회계기준서 제1031호 '조인트벤처 투자지분' 및 제2013호 '공동 지배기업: 참여자의 비화폐성 출자'를 대체합니다. 현행 기업회계기준서 제1031호 '조인트벤처 투자지분'에서는 공동지배사업, 공동지배자산 및 공동지배기업으로 그 형태를 구분하고 있으나 제정된 기준서에서는 조인트벤처의 명칭을 공동약정으로 변경하고 공동영업과 공동기업 두 가지로만 구분하고 있습니다. 또한 동 기준서에서는 공동기업에 대해 본인 지분을 직접 인식하는 비례연결법의 선택적 적용을 제거하고 지분법만 허용하고 있습니다. 제정된 기준서는 2013년 1월 1일 이후 개시하는 회계연도부터 적용됩니다.

8) 기업회계기준서 제1112호 '타 기업에 대한 지분의 공시' (제정)

제정된 기준서는 현행 기업회계기준서 제1027호 '연결재무제표와 별도재무제표', 제1028호 '관계기업 투자' 및 제1031호 '조인트벤처 투자지분'에서 규정하고 있는 공시사항을 제정된 기준서에서 일괄하여 규정하고 있습니다. 동 기준서에서는 종속기업, 관계기업, 공동약정 및 특수목적기업 등 구조화 기업과 관련된 공시사항을 규정하고 있으며 연결 대상에서 제외된 구조화 기업에 대해서도 공시를 요구하고 있습니다. 제정된 기준서는 2013년 1월 1일 이후 개시하는 회계연도부터 적용됩니다.

9) 기업회계기준서 제1113호 '공정가치 측정' (제정)

제정된 기준서는 공정가치 측정에 대한 단일의 지침을 제공하고 있습니다. 동 기준서는 공정가치의 사용이 요구되는 상황은 변경하지 않으며 공정가치 측정이 요구되거나 허용되는 경우 한국채택국제회계기준에 따라 공정가치를 측정하기 위한 지침을 제공하고 있습니다. 제정된 기준서는 2013년 1월 1일 이후 개시하는 회계연도부터 적용됩니다.

10) 기업회계기준해석서 제2120호 '노천광산 생산단계의 박토원가' (제정)

제정된 해석서는 노천광산 생산단계의 박토활동에서 발생한 원가에 대한 회계처리를 규정하고 있습니다. 제정된 해석서는 2013년 1월 1일 이후 개시하는 회계연도부터 적용됩니다.

당사는 상기에 열거된 기준서와 해석서의 최초적용이 최초 적용연도에 당사의 재무제표에 미치는 영향은 중요하지 않을 것으로 예상하고 있습니다.

※ 상기 별도재무제표는 외부감사인의 감사결과 및 주총결의에 의하여 변경될 수 있으며 상세한 주식사항은 전자공시시스템(<http://dart.fss.or.kr>)에 공시 예정인 당사의 별도감사보고서를 참조하시기 바랍니다.



□ 이사의 보수한도 승인

가. 이사의 수 · 보수총액 내지 최고 한도액

구 분	전 기	당 기
이사의 수(사외이사수)	6명 (2명)	7명 (2명)
보수총액 내지 최고한도액	2,000백만원	2,500백만원

※ 기타 참고사항  
[ 해당 사항 없음 ]

□ 감사의 보수 한도 승인

가. 감사의 수 · 보수총액 내지 최고 한도액

구 분	전 기	당 기
감사의 수	1명	1명
보수총액 내지 최고한도액	150백만원	150백만원

※ 기타 참고사항  
[ 해당 사항 없음 ]